



Ersta diakoni

2018

Års- och hållbarhetsredovisning

Innehåll

Ersta diakoni växer – där behoven är som störst.....	3
Ersta diakoni och vår roll i omvärlden.....	4
Vårt hållbarhetsarbete under 2018.....	6
Social hållbarhet.....	9
Miljö.....	14
Ekonomisk hållbarhet.....	18
Vår gemensamma framtid.....	20
Ekonomisk redovisning.....	21
Förvaltningsberättelse.....	22
Resultaträkning.....	27
Balansräkning.....	28
Kassaflödesanalys.....	30
Noter.....	31
Revisionsberättelse.....	47
Styrelse och ledning.....	50
Organisation.....	51

HÄNT UNDER ÅRET

- Projektet Ersta nya sjukhus har under året tagit stora steg framåt med bland annat upphandling av entreprenör, finansiering av byggnation, samt godkännande av bygglov (överklagat).
- Ersta sjukhus vann SLL:s upphandling inom medicin och kirurgi. Avtalet löper över sju år med möjlighet till förlängning på fyra år.
- Verksamheten har vuxit inom äldreomsorgen med nytt äldreboende och hemtjänst, samt med nya sociala verksamheter.
- Flera utbildningsinsatser har genomförts för medarbetare bland annat inom e-hälsa, miljöfrågor och värdegrund.
- Den nya miljöstrategin har börjat implementeras.
- Matkonceptet The Meal Watch har lanserats. Matsvinn och transporter ska minska, näringsintag och välmående öka.
- Vi har bytt till 100 procent förnybar el för våra fastigheter.
- Ersta konferens och hotell har invigt 16 nya hotellrum.
- Vi har förlorat avtalen för psykiatri och vård av hemlösa samt hvb-hemmet Lukasgården.

Ersta diakoni växer – där behoven är som störst

Vår värdegrund ”Se människan” handlar i högsta grad om hållbarhet. För Ersta diakoni är det centralt att utgå från den enskilda människan och driva verksamheter som är socialt, ekonomiskt och miljömässigt hållbara.

Ersta diakoni präglades 2018 till stor del av offentliga upphandlingar. Inom sjukvården vann vi en stor upphandling på det somatiska området inom ramen för gastromedicin och kirurgi, ett avtal som löper över sju plus fyra år. Den jämförelsevis långa avtalstiden ger oss möjlighet att fortsätta utveckla klinisk patientnära forskning, samt personcentrerad vård.

2018 var också året då vi förlorade avtalet till den psykiatri som vi framgångsrikt byggde upp och drev i över 50 år. Vi förlorade även avtalet för vård av hemlösa.

Upphandlingar via lagen om offentlig upphandling, LOU, riskerar att leda till en ryckighet för såväl våra patienter som för våra medarbetare. För oss som idéburen aktör finns också problemet att en del av våra absoluta styrkor och den kvalitet som Ersta diakoni kan erbjuda sällan efterfrågas i upphandlingsförfrågan.

Inom omsorgen får kunder och boende i större utsträckning själva välja sin utförare, inom ramen för lagen om valfrihetssystem, LOV. Här väljer alltför Ersta. Vi utökar löpande vår hemtjänst och våra äldreboenden, bland annat med ett nytt boende i Ultuna Trädgårdsstad utanför Uppsala.

Under året har vi också beslutat att starta verksamheterna Ersta Möjlighet, ett skyddat boende för kvinnor utsatta för våld och med missbruks- och drogproblematik, Ersta Hopp som erbjuder stödsamtal för människor som utsatts för sexuella övergrepp under uppväxten, och Ersta Horisont som erbjuder stöd åt unga i åldern 15-25 med en anhörig som inte mår bra.

Ingen av dessa verksamheter är upphandlade, men Ersta diakoni har alltid sett till människors behov och agerat för att möta dem. I de här fallen

sker det med hjälp av insamlade medel. Samhället ska tjäna på att ha oss här; det är inte vi som ska tjäna på samhället.

Ersta diakonis omsättning 2018 uppgick till 1 168 miljoner kronor. Resultatet uppgick till 9,2 miljoner kronor. Stabila ekonomiska resultat är viktiga för att säkra framtida verksamhet.

På miljöområdet arbetar vi med att implementera vår miljöstrategi. Vi har nu 40 miljöombud ute på våra arbetsplatser som ansvarar för att ge konkretion åt miljömålen. Vi har under 2018 helt fasat ut uppvärmning med olja och köper numera 100 procent förnybar el.

När en del uppfattar begreppen ”värdegrund” och ”hållbarhet” som managementfluff, så är det den här sortens mätbara förbättringar vi vill se för människor och för miljö. Och som vi fortsätter att arbeta med framåt.

Stefan Nilsson
Direktor

Kenneth Bengtsson
Styrelseordförande



Under årets Almedalsvecka diskuterade vi bland annat utmaningar kring offentliga upphandlingar för idéburen sektor.

Ersta diakoni och vår roll i omvärlden

Ersta har varit i diakonins och omsorgens tjänst i över 150 år. Människors behov har alltid varit vår utgångspunkt. Vi har sedan starten ofta fått utvärdera, omvärdera och omorientera verksamheterna. Ersta diakoni är en ideell förening som bedriver sjukvård, socialt arbete, utbildning och forskning och allt vårt överskott återinvesteras i verksamheten. En hållbar utveckling för oss innebär långsiktig vård och omsorg.

Snabba förändringar i omvärlden ställer krav på anpassning. Vi både påverkar och är påverkade av utmaningar som klimat, miljö, fattigdom, jämlikhet, mänskliga rättigheter och lagstiftning. Men vi tar också hänsyn till övergripande mål såsom FN:s 17 hållbarhetsmål. På Ersta diakoni pågår en ständig dialog kring hur vi kan agera och verka mer hållbart.

Regeringen tillsatte under året en utredning som har det uttalade syftet att underlätta för den idéburna sektorn att växa. Som medlem i Famna, riksorganisationen för idéburen välfärd, vill vi att den idéburna sektorn ska svara för minst tio procent av välfärden år 2030. Idag är den siffran tre procent. Dock ökar den för närvarande snabbare än den privata sektorn. Under 2017 ökade vår sektor med 5,3 procent.

Det pågår en konsolidering inom vård- och omsorgssektorn, där stora privata aktörer blir större genom förvärv och specialisering. Dessutom tenderar de stora aktörerna att välja antingen vård eller omsorg. Ersta diakoni fortsätter med båda. Samtidigt är de privata aktörerna, precis som Ersta diakoni, beroende av offentliga upphandlingar. Statistiken visar att antalet anbud per upphandling

KORT FAKTA OM ERSTA DIAKONI

Vision: Tillsammans med dig skapar vi Sveriges främsta vård och omsorg - Diakoni i tiden.

Grundat: 1851

Verksamheter:

- Hälso- och sjukvård
- Äldreomsorg
- Socialt arbete
- Forskning
- Kyrklig verksamhet
- Utbildning
- Fastighetsförvaltning
- Konferens och hotell

Antal medarbetare (2018): 1 374

Omsättning (2018): 1168 miljoner

Resultat (2018): 9,2 miljoner


minskar för femte året i rad. Som det ser ut nu tycks upphandlingsreglerna gynna större aktörer och utrymmet krymper både för långsiktighet och för mångfald. Utgångspunkten i upphandlingarna tenderar att vara konkurrensneutralitet snarare än den enskilda människans behov. Här vill Ersta diakoni med verksamhet inom både omsorg och sjukvård erbjuda lösningar och strategiskt utveckla sitt erbjudande mot sammanhållna vårdkedjor för att motverka en fragmentiserad vård där människor riskerar att falla mellan stolarna.

Under året har vi fortsatt driva opinion för att stärka tilltron till idéburen sektor och samtidigt peka på skevheter i systemet som slår mot enskilda människor. Det gör vi genom att träffa politiker, tjänstemän och beslutsfattare, skriva debattartiklar och medverka i forskningsprojekt. Ersta diakoni

deltog i Almedalsveckan där vi både arrangerade och deltog i seminarier om effektiv sjuk- och äldreomsorg, kvalitet och konkurrens i upphandlingar, framtidens mat och hur vi ska ta hand om våra äldre.

Den digitala utvecklingen ger oss möjlighet att öka tillgängligheten och flexibiliteten för våra patienter. Under året ökade antal digitala vårdbesök i Sverige med nästan 150 procent. Ersta sjukhus diabetesmottagning började under året erbjuda digitala besök för redan inskrivna patienter. Efter positiv utvärdering beslutades att vi ska erbjuda fler patientgrupper möjligheten till digitala besök.

Innehållet på sidorna 4-20 utgör koncernens och föreningens lagstadgade hållbarhetsrapport. Den innehåller de upplysningar som förväntas enligt Årsredovisningslagen 6 kap 11§.



Ersta diakoni är Sveriges största idéburna aktör inom vård och omsorg. Vi bedriver sjukvård, socialt arbete, utbildning och forskning – professionellt och icke-vinstsyftande.

Vårt hållbarhetsarbete under 2018

Under 2018 har vi jobbat med att systematisera och effektivisera vårt hållbarhetsarbete. Det övergripande ansvaret ligger hos ledningsgruppen med stöd av verksamhetschefer. Alla medarbetare förväntas bidra utifrån uppdrag och arbetsituation.

Vi har genomfört en medarbetarundersökning som uppvisar lojalitet och engagemang bland våra medarbetare samt hög kännedom om och efterlevnad av vår värdegrund. Områden i behov av förbättring uppges vara tydligare uppföljning och utvärdering av arbetsplatsens mål.

Verksamheten växer där vi identifierar nya behov. Vår sociala verksamhet har vuxit med Ersta Hopp, Ersta Möjlighet och Ersta Horisont. Ersta Vändpunkten har expanderat för att inkludera fler grupper och äldreomsorgen växer inom både hemtjänst och äldreboende. Under året har vi även fått förnyat förtroende att driva vidare vår verksamhet för barnpalliativ vård, Lilla Erstagården. Ersta diakoni växer också geografiskt och vi erbjuder omsorg i tre län: Stockholm, Gävleborg och Västernorrland.

Måltider har varit i fortsatt fokus under året. De utbildningsinsatser, tester och uppföljningar som gjorts i flera år resulterade i ett individanpassat måltidskoncept som skapades i samarbete med Fazer. Varje boende och vårdtagare ska få den mat de behöver och önskar för att hålla sig så pigga och friska som möjligt.

Vi har börjat implementera miljöstrategin. Vår miljö- och kvalitetschef ansvarar för den övergripande strategin, men ansvaret för operationalisering ligger hos ledningen och chefer med stöd av de 40 miljöombud som finns i verksamheten. Några av de resultat vi är stolta över är övergången till helt förnybar el, lansering av ny inköpsportal, samt utbildning av chefer och miljöombud.

Ersta diakonis ledningsgrupp ansvarar för att värdegrunden efterlevs och implementeras i verksamheten. Arbetet i Ersta diakonis olika verksamheter ska alltid präglas av våra värdeord tillit, hopp och professionalism. När vi växer både organisatoriskt och geografiskt är det av största vikt att säkerställa att värdegrunden bibehålls. Därför håller vi kontinuerliga utbildningar i dessa frågor för både

nya och etablerade medarbetare. Direktör Stefan Nilsson träffar så gott som samtliga nya medarbetare inom ramen för den introducerande utbildningen.

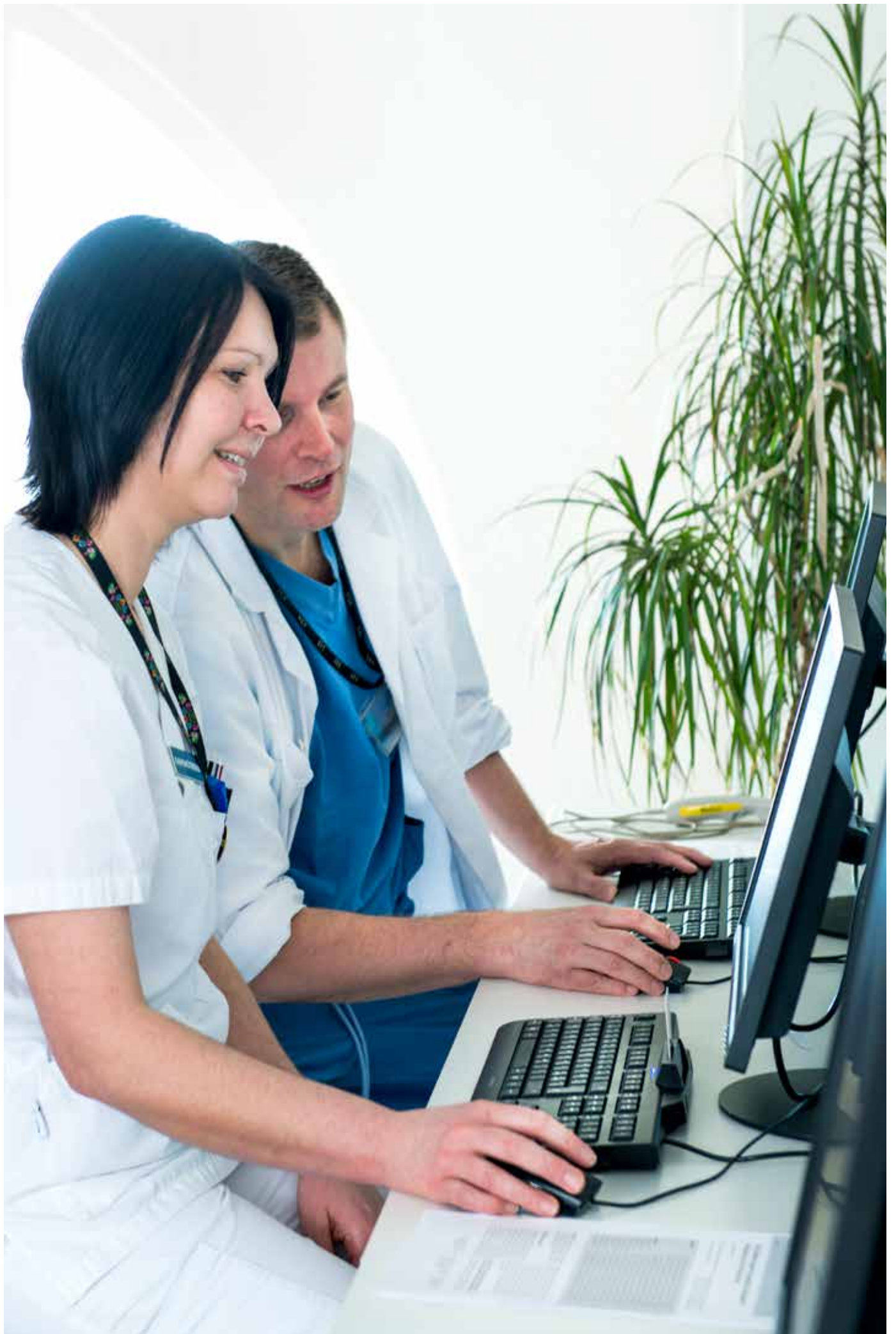
Under året har vi arbetat vidare med verksamhetsövergripande mål som sträcker sig till 2022:

- Att vara förstahandsvalet inom definierade specialist- och verksamhetsområden
- Att vara den ledande aktören och rösten inom idéburen icke-vinstdrivande verksamhet
- Att riva murarna och utgå från den enskilda människans behov och situation

De tre övergripande målen är nedbrutna i delmål med nyckeltal och vi kan konstatera att vi är på rätt väg. Bland annat har vi uppnått målsättningar med kundnöjdhet vilket visas genom att 92 procent av patienterna har ett positivt helhetsintryck av sjukvården på Ersta sjukhus enligt Sveriges Kommuner och Landstings (SKL) nationella patientenkät. Inom äldreomsorgen är 85 procent av kunderna nöjda enligt Socialstyrelsens årliga brukarundersökning. Medarbetarundersökningen som genomförts 2018 ger ett index om 79 kopplat till engagemang för verksamheten. Och visar ett värdegrundsindex på 83.

Förra året publicerade vi vår första hållbarhetsredovisning enligt de nya reglerna för redovisning av icke-finansiell information. Ersta diakoni är i gärning och uppdrag en socialt hållbar verksamhet. Dock visade rapporteringsarbetet att det finns ett behov att systematisera, effektivisera och mäta samtliga aspekter av vårt hållbarhetsarbete. Under 2018 har vi genomfört flera åtgärder som vi belyser i denna redovisning. Redovisningen är uppdelad i tre delar:

- **Social hållbarhet**, hur vi jobbar med våra viktiga intressenter och för människor,
- **Miljömässig hållbarhet**, hur vi arbetar för att verksamheterna ska ha minsta möjliga miljöpåverkan,
- **Ekonomisk hållbarhet**, hur vi arbetar för värdet av idéburen vård och att säkra ekonomiska förutsättningar för verksamheten.





Social hållbarhet

Ersta diakoni bygger verksamheten utifrån de behov som vi identifierar. Våra viktigaste intressenter är medarbetare, kunder och beställare. Under året har flera åtgärder genomförts för att öka kvaliteten och för att effektivisera vårt arbetssätt så att medarbetare kan lägga mer tid på patienter, brukare och boende.

VÄRDEGRUNDEN ÄR VIKTIG FÖR VÅRA MEDARBETARE

Ersta diakoni vilar på en tydlig värdegrund som genomsyrar alla delar av verksamheten. I uppförandekoden beskrivs hur medarbetare förväntas agera vad gäller exempelvis mänskliga rättigheter, anti-korruption, miljöarbete och antidiskriminering. Det är närmsta cheferns ansvar att informera nya medarbetare om uppförandekoden.

Chefer och medarbetare upplever att de är bärare av värdegrunden. Ersta diakoni har ett värdegrundsindex på 83.

Bredden i våra verksamheter tillsammans med vår snabba expansion innebär en utmaning för värdegrundsarbetet. Därför utbildar vi kontinuerligt våra medarbetare och under 2018 med särskilt fokus på chefer. Vi håller på att ta fram ett utbildningsmaterial för att kunna inspirera ytterligare kring värdegrunden. Utbildningen kommer att genomföras under 2019.

Under 2018 avslutades utbildningsprojektet e-hälsa som fokuserat på kompetensutveckling av personal inom Ersta äldreomsorg. Störst fokus har varit på utbildning av IT-verktyg och att säkerställa att projektet arbetar inkluderande. Resultatet är att fler fått tillgång till utbildning, lärt sig använda de digitala systemen och att IT-supporten har fått färre frågor.

Även vi märker av den nationella bristen på vård- och omsorgspersonal, men vår värdegrund och vårt goda rykte attraherar. Att våra medarbetare är kompetenta, bidrar, trivs och utvecklas är en förutsättning för att nå de högre målen.

Vi har under året genomfört ett stort förarbete med att utveckla våra system för hantering av patientdata och schemaläggning. Med hjälp av data vill vi kunna se trender och därmed kunna förebygga sjukfrånvaro, minska personalomsättning, effektivisera beläggning, upptäcka avvikelser i god tid och jobba mer proaktivt.

Engagerade medarbetare är centralt för att vi ska kunna fortsätta bedriva en långsiktigt hållbar verksamhet. Vår medarbetarundersökning visar ett resultat för HME (hållbart medarbetarengagemang) på 79, vilket är i paritet med andra aktörer. Utifrån lojalitetsmättet eNPS visar samma undersökning ett resultat på nio. Generellt i medarbetarundersökningens olika resultat är det små skillnader mellan män och kvinnor. Det framkommer att Ersta diakoni behöver fortsätta arbeta med att tydliggöra uppföljning och utvärdering av arbetsplatsens mål. I undersökningen har det arbetats för att mäta och följa upplevelsen av våra medarbetares organisatoriska och sociala arbetsmiljö för att vi skall kunna arbeta förebyggande och proaktivt tillsammans på arbetsplatserna.

Jämställdhet och mångfald

Jämställdhet och mångfald är en del av Ersta diakonis värdegrund. Under 2018 har vi gjort en lönekartläggning som visar att det inte finns oskäliga löneskillnader, även om det kontinuerliga utvärderingsarbetet fortsätter. Varje år genomförs en uppföljning av det systematiska arbetsmiljöarbetet med våra chefer. Enligt årets resultat upplever 91 procent att de har goda kunskaper i att arbeta med organisatorisk och social arbetsmiljö gällande kränkande särbehandling. 77 procent av verksamhetens chefer går regelbundet igenom rutinen för bland annat kränkande särbehandling på arbetsplatsträffarna. 80 procent av Ersta diakonis medarbetare vet vart de ska vända sig om de upplever sig bli utsatta för diskriminering eller kränkande särbehandling. Årets medarbetarundersökning visar dock indikationer på att några medarbetare har upplevt sig diskriminerade eller utsatta för kränkande särbehandling, vilket vi behöver analysera och följa upp. Vi har nolltolerans mot detta. Under 2018 hade vi ett visselblåsarsystem som hanterades av Ethos International. Totalt inkom fyra anmälningar gällande två händelser. Båda dessa rörde området HR/medarbetare, varav ett ledde till att en utredning genomfördes och relevanta åtgärder vidtog.

8 av 10 medarbetare vet vart de ska vända sig om man upplever sig bli utsatt för diskriminering eller kränkande särbehandling.

KUNDER

Ett centralt nyckeltal för oss på Ersta diakoni är kundnöjdhet. För att identifiera förbättringsområden görs regelbundna mätningar.

På Ersta diakoni är 85 procent nöjda med sin äldreomsorg enligt Socialstyrelsens brukarundersökning.

I den årliga rikstäckande mätningen för äldreomsorg som genomförs av Socialstyrelsen anser i genomsnitt 85 procent av kunderna hos

Ersta diakoni att de är nöjda med sin hemtjänst eller sitt boende.

Ute i verksamheterna analyseras resultaten och förbättringsförslag tas fram, beslutas och genomförs. På ledningsnivå diskuteras om det finns gemensamma förbättringsområden. Resultaten från mätningarna kommuniceras även till kunder, anhöriga och medarbetare.

92 procent av patienterna har ett positivt helhetsintryck av sin kontakt med sjukvården på Ersta sjukhus, enligt SKL:s nationella patientenkät som genomförs vartannat år.

Ersta Värdpunkten – stävjar psykisk ohälsa för anhöriga till missbrukare

Ersta Värdpunkten är en specialistmottagning för dem som drabbats av beroende i andra hand. Värdpunkten tar emot anhöriga till missbrukare – både barn och vuxna. På Värdpunkten får anhöriga hjälp – både terapeutisk och psykologisk. Flera av programmen ges i grupp, uppdelat i barn, unga och vuxna. Sedan verksamheten startades för 32 år sedan har den vuxit och kan idag både ta emot fler och göra mer. Men även ge utbildning till andra, socialsekreterare och kommunanställda runt om i hela landet, som kommer i kontakt med målgruppen.

Verksamheten expanderar stadigt men bara i den takt som gör att kvaliteten kan behållas. Under 2018 har verksamheten utökats med en grupp för 4-6-åringar (som kommer tillsammans med vuxen) och en tydligare åldersuppdelning med fler program för de som är 13-25 år.

Sommaren 2018 kunde Värdpunkten erbjuda ytterligare en vecka på sitt sommarläger för de barn och unga som går i Värdpunktens program.

”För barnen innebär det rent konkret att man har en vecka under sommaren som man kan se fram emot och som man också kan berätta om när man kommer tillbaka till skolan. Pedagogiken har vi med oss ut på sommarlägret och både erfarenheter och lek delas med de andra barnen. Sorg och glädje går ofta hand i hand”, säger Bo Blåvarg.



”Det är bara Ersta som jobbar så här brett, professionellt och under så lång tid”

Bo Blåvarg, verksamhetschef Ersta Värdpunkten

Resultatet är en viktig informationskälla för hur vården ständigt kan förbättras och utvecklas utifrån ett patientperspektiv. Årets undersökning visar att patienterna är mycket nöjda med sin upplevelse på Ersta sjukhus, med hög ranking i alla dimensioner inom specialiserad sjukvård, jämfört med sjukhus i övriga riket och Stockholm i genomsnitt. 91 procent har ett positivt helhetsintryck av sjukhusets somatiska öppenvård, och motsvarande siffra är 93 procent för den somatiska slutenvården, vilket alltså ger en genomsnittlig patientnöjdhet på 92 procent. Inom den somatiska öppenvården är parametern ”respekt och bemötande” högst graderad, jämfört med andra aktörer. I slutenvården på Ersta sjukhus är det ”tillgänglighet” och ”emotionellt stöd” som får jämförelsevis höga betyg.

Den digitala utvecklingen har inneburit en möjlighet att öka tillgängligheten och flexibiliteten för våra patienter. Under året ökade antal digitala vårdbesök i Sverige med nästan 150 procent. Ersta sjukhus diabetesmottagning började under året erbjuda digitala besök för redan inskrivna patienter. Efter positiv utvärdering beslutades att erbjuda fler patientgrupper möjligheten till digitala besök.

Nya verksamheter har startats under 2018

Behovet av en stärkt primärvård är stort. Under året fattade Ersta diakoni därför ett beslut om att öppna en vårdcentral under våren 2019. Den kommer att fungera som en vanlig vårdcentral, med en förhoppning om att inriktningen blir första linjens psykiatri för barn och unga. Under planeringsfasen har vi dragit lärdomar från verksamheten, exempelvis från den nu nedlagda Ersta psykiatriska klinik. Lärdomarna från deras projekt om sjukvårdspersonal med stressrelaterad psykisk sjukdom, särskilt utmattningssyndrom, fick oss att under rekryteringsprocessen till den nya vårdcentralen ha som målsättning att ha ett tak på max 1 500 patienter per läkare och en patientfri dag per vecka.

Flera verksamheter har utvecklats för att svara mot de behov som finns hos socialt utsatta grupper. Ersta Horisont har öppnat för att ge stöd åt anhöriga till människor med psykisk ohälsa. Ersta Hopp har startat för att ge stöd till människor som varit sexuellt utnyttjade som barn och som vuxna mår mycket dåligt.

Sveriges enda barnhospice – förlängt avtal från 2018

På Lilla Erstagården i Stockholm ges möjlighet för barn i livets slutskede att få så kallad palliativ vård. Barnen kan vårdas på Lilla Erstagården både i en tidig och i en sen fas av sjukdomsförloppet. Hela familjen får stöd och stöttning i den mycket svåra situation det innebär att ha ett svårt sjukt/döende barn. Det handlar om allt från smärtlindring och nutrition till samtal och lek. Varje barn vårdas utifrån sina egna och familjens specifika behov. Det är ingen lätt uppgift, varken för anhöriga eller vårdpersonalen. Under 2018 förlängdes avtalet med beställaren efter en upphandling där vi nådde högsta möjliga kvalitetspoäng.

Ersta barnhospice är det enda i Sverige och var, när det startade 2010, först i Norden. Lilla Erstagården har ett nära samarbete med Nordens enda professor i palliativ omvårdnad för barn och unga.



”Arbetet präglas av att hjälpa på allra bästa och mest respektfulla sätt. Oavsett det faktum att vård i livets slutskede väcker starka känslor. Vi är stolta över den unika vård vi kan erbjuda våra patienter och deras familjer och vi arbetar ständigt för att utveckla och förbättra vården.”

Minna Ranfelt Wittbom, vårdchef Lilla Erstagården.

Ersta Möjlighet kommer att ge stöd utifrån ett helhetsperspektiv: psykiatriskt stöd, skydd och boende.

Ersta Möjlighet, ett skyddat boende med fokus på hemlösa kvinnor som också lider av missbruk och/eller psykisk ohälsa, har startat under 2018 och kommer öppna i februari 2019.

På Ersta sjukhus har ett flertal förändringar genomförts under 2018. I november slogs Medicinsk dagvård och Gastromottagningen ihop och blev en gemensam enhet: Ersta sjukhus Gastroenhet. Syftet är att öka effektiviteten och närheten mellan enheterna – både för personal och för patienter. För medarbetarna innebär det ett förändrat arbetsätt som kommer att underlätta för och minska de administrativa uppgifterna. För patienter innebär

det en ökad tillgänglighet och en förenklad vård-situation då de bara kommer till ett ställe.

BESTÄLLARE

Ersta diakoni har goda relationer till sina beställare, där Region Stockholm (tidigare SLL) är den enskilt största. Det finns ett behov av att tydliggöra den idéburna vårdens förutsättningar och mervärden för att säkerställa att dessa inkluderas i viktiga underlag inför upphandlingar inom både sjukvård och omsorg.

Vi arbetar kontinuerligt för att förbättra kvaliteten och våra mätmetoder. Inom vården initierade vi under året ett arbete för att automatisera medicinska kvalitetsmått. Inom koloskopi har vi exempelvis identifierat mått för behandlingstid, både på klinisknivå och på individnivå, för hur ren tarmen är och hur polyper ser ut. Syftet är att säkra god kvalitet och att kunna sätta in åtgärder för förbättring, bland annat utbildning.

Patientnära forskning - 21 publikationer under 2018

På Ersta sjukhus arbetar vi genomgående med forskning och utveckling. Unikt för Ersta sjukhus är att en stor del av forskningen innefattar så kallad patientnära forskning som syftar till att utvärdera vilken behandling som har bäst resultat och på så sätt öka möjligheterna till bättre, snabbare och mer effektiv vård. Det blir samtidigt ett sätt att testa medicinsk forskning i praktiken. Under 2018 publicerades 21 publikationer med representanter från Ersta sjukhus som avsändare.



Ett exempel är den behandlingsstudie på Ersta sjukhus som under året fått stöd från Cancerfonden. Ambitionen är att patienterna inte bara ska överleva, utan också att de ska få ett så bra liv som möjligt. Den första av delstudierna kommer att publiceras i ansedda British Journal of Surgery.

”Nästan alla patienter på sjukhuset involveras i projekt- eller forskningsarbete. Ambitionen är att alla ska vara med i minst ett forskningsprojekt.”

Anders Thorell, forskningsansvarig Ersta diakoni

Den personcentrerade vården och Ersta diakonis sätt att arbeta uppmärksammas också externt. Stomipriset 2018 tilldelades Stomimottagningen och stomiterapeuten Lena Wistmar i oktober. Motiveringen var att stomimottagningen på Ersta sjukhus är en föregångare inom vården då de på ett strukturerat sätt öppnar upp för frågor och funderingar om sexualitet och kroppsliga förändringar redan före en stomioperation.



Miljö

Med stöd i vår miljöstrategi för 2018-2022 har vi arbetat för att organisationen ska förstå och implementera miljöarbetet. Ersta diakoni arbetar systematiskt med att minska miljöpåverkan utifrån ett certifierat miljöledningssystem, ISO 14001.

Vi genomgår varje år både interna och externa granskningar med uppföljande handlingsplaner. Miljöarbetet skall vara en del av alla chefers och medarbetares vardag.

Miljöstrategin presenterades i februari 2018. Ansvaret för implementeringen och uppföljningen ligger hos chefer med stöd av de cirka 40 tillsatta miljöombuden. Varje verksamhet upprättar en årlig aktivitetsplan baserad på strategin, samt Ersta diakonis och områdenas verksamhetsplaner. Aktivitetsplanerna innehåller detaljerade miljömål som redovisas och följs upp minst två gånger per år.

UTBILDNING OCH VÄGLEDNING FÖR VÅRA MEDARBETARE

Under 2018 har intranätet uppdaterats med information om det systematiska miljöarbetet. Vi har även haft två möten för chefer och miljöombud. En grundläggande utbildning för chefer och miljöombud är under utveckling och kommer att vara tillgänglig i början av 2019.

MÅL, UPPFÖLJNING OCH UTVÄRDERING AV MILJÖ

Årligen genomförs både intern och extern revision av miljöledningssystemet. Om avvikelser uppkommer under revisionen finns krav på att vi ska hantera dessa. Resultatet av 2018 års revision visade förbättringspotential inom egenkontroll, kemikaliehantering, ansvarsfördelning, utbildning och arbetsstruktur.

Miljöombuden lyfter miljöarbetet

Cheferna på varje arbetsplats har fått ansvaret för implementeringen av miljöstrategin, för att på så sätt skapa bättre förutsättningar att nå våra miljömål. Varje verksamhet har ett miljöombud som ett stöd i arbetet i just sin verksamhet. Katri Ljungberg är enhetschef och miljöombud på dagverksamheten.

Vad jobbar du med, Katri Ljungberg?

"Jag jobbar på Villa Cederschiöld, en social dagverksamhet för dem över 65 år som har en demenssjukdom. Förutom rollen som enhetschef är jag även ett av cirka 40 miljöombud på Ersta diakoni och har ett ansvar för att implementera miljöarbetet i verksamheten."

Hur har ni jobbat med miljö under året?

"Jag började med att ställa frågan vad vi kan göra här på dagverksamheten. Vi hade redan kommit ganska långt med ekologisk mat, minskat matsvinn och reduktion av engångsmaterial, då jag började undersöka vilka måltider som erbjöds. Maten har en stor miljöpåverkan och särskilt köttet. Under året har vi börjat införa vegetariska måltider

och efterhand har vi lärt oss vad våra brukare tycker mest om. Grytan med röda linser och broccolisoppa är två av favoriterna!"



Därför togs ett beslut om att digitalisera och vidareutveckla egenkontrollen för att säkerställa att lagen efterlevs och att vi följer styrande dokument. En digitaliserad egenkontroll kommer att möjliggöra resultatuppföljning på olika nivåer inom organisationen.

Stödfunktionerna kvalitet, ekonomi och inköp har tillsammans arbetat för att ta fram en tydligare arbetsstruktur och systemstöd för uppföljning och utvärdering. Dessa åtgärder kommer att underlätta verksamheternas uppföljning samt behandla avvikelser från den externa revisionen. Miljöarbetet sker idag inom alla avdelningar på Ersta diakoni. Till skillnad från tidigare är nu miljö en del av verksamhetsstyrningen.

Inom miljöstrategin arbetar vi utifrån fem fokusområden för att minska miljöpåverkan inom alla verksamhetsområden.

1) Förbrukningsmaterial

Under 2018 har vi påbörjat ett förrådsprojekt. Det innebär att verksamheterna tillsammans arbetar för att få ett gemensamt sortiment, rätt volymer i förråden och därmed att minska kassering av exempelvis engångsmaterial.

Vi har lanserat en ny inköpsportal för att sänka kostnaderna, minska antalet leverantörer, organisera inköpen samt underlätta val av miljösmarta alternativ. Genom kontinuerliga materialronder har varje verksamhet i uppgift att se över lagerhållning, göra inventeringar och undersöka vilka förbrukningsmaterial som kan bytas ut eller tas bort.

2) Textilier

Vi har sedan januari 2018 ett nytt avtal med leverantör av tvätt- och textilservice som är certifierad enligt ISO 14001. Avtalet gäller Ersta sjukhus och två äldreboenden. Samarbetet fokuserar på att reducera påverkan på miljön. Hittills har det har lett till en minskning av olika typer av plagg med 17 procent, optimering av lagerhållningen, och förlängd livslängd på inhandlade kläder med kvalitetsmaterial. Bland annat tillverkas draglakan av återvunnen bomull och påslakan och örngott produceras av polyester från träfiber.

Internt har vi även fokuserat på att öka andelen inköpta miljömärkta tvättmedel, samt att sluta använda sköljmedel.

3) Läkemedel

Under 2019 kommer ett projekt startas med målsättningen att öka medarbetarnas och kundernas kunskap om läkemedlens påverkan på miljön. Inga specifika aktiviteter har dock genomförts inom området under 2018.

4) Koldioxidutsläpp

Under året har vi fokuserat på att samla in data över våra koldioxidutsläpp, för att därmed förstå hur vi ska kunna reducera dessa. Energikartläggningen som gjordes 2017 har hjälpt oss att förstå hur vi kan minska vår klimatpåverkan från byggnader. Under året har vi också gjort effektiviseringar inom ventilation och värme.

Transporter står för en stor andel av våra totala koldioxidutsläpp. Ofta går det smidigt att använda sig av någon av våra 68 cyklar, varav 6 stycken är eldrivna. 82 procent av de längre resorna under 2018 gjordes inrikes och 8 av 10 resor gick med tåg. Transporter i tjänsten bedöms som ett prioriterat område för att minska påverkan. Vi har under året lagt resurser på att skapa ekonomiska förutsättningar för miljöbilar, öka andelen förnybart drivmedel samt öka kunskapen om klimatpåverkan. Vi har minskat antalet flygresor till fördel för fler digitala möten.



Vi har påbörjat en rad olika förbättringsåtgärder under året. Det nya kostförsörjningsavtalet med Fazer har möjliggjort att transporter av måltider för boende och patienter minskat från sju till fyra dagar per vecka. Det har inneburit en reduktion av transporter med 43 procent. Förrådsprojektet har minskat leveranser från dagliga till 1-2 gånger per vecka. Även det nya avtalet med vår tvätt- och textilservice har minskat antalet leveranser och samkörs med andra av kunder i närheten av våra verksamheter.

Det nylanserade matkonceptet har reducerat våra mattransporter med 43 procent och vi räknar med att matsvinnet kommer att minska med cirka 20 procent.

5) Måltider

Det nya måltidskonceptet som började implementeras under senare delen av 2018 beräknas reducera matsvinnet med cirka 20 procent. En sund kosthållning är central för oss på Ersta diakoni och det gäller även resurshandlingen av livsmedel. Eftersom sjuk- och äldreomsorg genererar stora mängder matsvinn har en kartläggning påbörjats, men statistiken kommer att vara tillgänglig först 2019. Arbetet med att minska matsvinn pågår även inom Ersta konferens och hotell samt Ersta terrass.



The Meal Watch – rätt mat till varje individ och mindre matsvinn

En stor utmaning inom sjuk- och äldreomsorgen är att varje individ ska få i sig rätt näring. Därför har vi i ett samarbete med Fazer utvecklat helt nytt matkoncept. Det individanpassade The Meal Watch går i linje med de



nya riktlinjerna för sjuka och äldre som Livsmedelsverket lanserade i april 2018. Genom att servera vad varje person behöver, vill ha och vid de tidpunkter som personen faktiskt är hungrig minimeras risken för undernäring. Dessutom hoppas man komma till rätta med det faktum att upp till en tredjedel av den traditionellt serverade maten slängs. The Meal Watch finns nu i alla verksamheter inom Ersta diakoni där måltider serveras. Målet är att det ska ätas mer och slängas mindre mat inom våra verksamheter.

”Vår personal är ofta de som känner vårdtagaren bäst, det ligger i vårt uppdrag att ge rätt mat. Genom att se behovet och önskan hos varje individ kan vi numera hitta fram till en god lösning för alla. Det gör att vi kan jobba mer effektivt, minska andelen matsvinn och få nöjdare vårdtagare.”

Martin Andersson, dietist Ersta diakoni

Nu drivs Erstas fastigheter av 100 procent förnybar el!

Ersta diakoni har under 2018 helt fasat ut uppvärmning med olja och vi köper numera 100 procent förnybar el. I de hus där det har varit möjligt har vi bytt ut radiatorer för att öka effektiviteten.

Under året har vi påbörjat ett omfattande utbyte av gamla ventilationsaggregat. Projektering visar att investeringen möjliggör en besparing på 45 ton CO₂ per år vilket motsvarar en årlig besparing på cirka 500 000 kronor.

Ateranvända, återvinna och återbruka

Där det nya sjukhuset ska byggas har vi evakuerat 6 000 m² som ska rivas för att ge plats åt sjukhuset. I samband med evakueringen genomförde vi tillsammans med en inredningsarkitekt en inventering av alla gamla möbler för att placera i andra fastigheter och verksamheter.

"I styrgruppen fattades ett beslut för miljön - att inte bara slänga gamla möbler utan i stället titta på vad som passar och fungerar i andra verksamheter"

Catrin Viksten, Fastighetschef Ersta diakoni

Vi har också under året beslutat om en standard för kontorsmöbler – för att lättare kunna flytta runt och återanvända från verksamheter som genomgår en förändring. Vår standard kommer på sikt innebära en stor besparing både miljömässigt och ekonomiskt.



Ekonomisk hållbarhet

För att kunna hjälpa människor idag och i framtiden behöver Ersta diakoni en stabil finansiell grund. Som idéburen aktör återinvesterar vi eventuellt överskott i verksamheten. Samhället får väldigt mycket tillbaka av de pengar som investeras i Ersta diakoni.

2018 fick vi fortsatt förtroende att leverera somatisk vård inom ramen för gastromedicin och kirurgi i ett avtal som löper i sju plus fyra år.

Ersta diakoni har under året vuxit i storlek och expanderat geografiskt. Inom omsorg finns vi nu på flera platser i Storstockholm och ett nytt äldreboende planeras öppna i Uppsala hösten 2020. I år öppnade vi Sarahemmet, ett helt nytt vård- och omsorgsboende i Älta. Under hösten påbörjades bygget av Ersta Lydiahemmet, ett omsorgsboende på 54 lägenheter i Farsta strand. Verksamheten är tänkt att öppna i slutet av 2019. I slutet av 2018 skrev vi avtal med Värmdö om att bedriva hemtjänst i Gustavsberg. Vi erbjuder nu hemtjänst i tre län: Stockholm, Gävleborg och Västernorrland.

Under 2018 fick vi fortsatt förtroende att leverera kvalitativ somatisk vård inom ramen för gastromedicin och kirurgi med ett avtal som löper i elva år. Ersta nya sjukhus är långt fram i planeringsfasen och under året har flera viktiga milstolpar för projektet uppnåtts. I december beviljades bygglov, som har överklagats. Styrgruppen verkar för uppdraget att bygga rätt sjukhus för verksamheten och patienterna, ett välplanerat sjukhus som ska finnas under många år framöver. Exempelvis har vi genomfört intervjuer med patienter och anhöriga för att resonera kring vad som är en bra och trivsamt vårdmiljö. Vår inköpsavdelning har under året påbörjat upphandlingar av utrustning. Vid evakueringen av gamla lokaler på den plats där sjukhuset ska byggas har vi återanvänt möbler till andra delar av verksamhetens behov.

Två av våra verksamheter har under året fått lämna Ersta diakoni. Erstabacken, som under många års tid har bedrivit vård för personer i hemlöshet, fick inte förlängt avtal och stängde i september. I juni kom beskedet att Ersta sjukhus inte får förlängt avtal med SLL för psykiatrisk öppen och slutet specialistsjukvård. Vår psykiatriska klinik stängde vid årsskiftet.



Resurseffektivitet har varit ett av ledorden under 2018. Exempel på detta är våra förrådsronder där varje verksamhet gör en bedömning av lagerhållat material och vad som kan bytas ut eller elimineras. Det har sparat resurser både i form av miljö och pengar. Vår nya IT-lösning för digitala möten lanserades under året och kan frigöra värdefull tid för våra medarbetare, som på ett mer effektivt sätt kan utföra sitt jobb. Under hösten slogs enheterna för gastro och dagvård ihop. Det har dels effektiviserat våra interna rutiner för samarbete, dels resulterat i bättre tillgänglighet för patienten.

Ersta diakoni är en ideell förening och vi får stöd från olika håll för att fortsätta kunna hjälpa människor i utsatta situationer. Insamlingsverksamheten är mycket viktig för Ersta diakoni. Inte minst

för de sociala verksamheterna. Detta gäller bland annat för Ersta Möjlighet, ett skyddat boende med åtta platser för våldsutsatta kvinnor med missbruksproblematik. Ersta Hopp erbjuder samtal och stöd åt människor som under barndomen har utsatts för sexuella övergrepp. Även Ersta Vändpunkten, men också en stor del av den forskning som bedrivs på Ersta sjukhus, finansieras via bidrag, gåvor och privatinsamling. Det är avgörande för dessa verksamheter att fortsätta leverera god kvalitet för att säkerställa fortsatt finansiering. Varje år genomförs två större insamlingskampanjer till våra olika verksamheter. Julinsamlingen 2018 gick till Ersta Vändpunkten och under sommaren gjordes en insamling till Ersta Hopp. Den totala insamlade summan för 2018 var cirka 37 miljoner kronor.

Hållbara inköp

Under året har vi jobbat för att minska antalet leverantörer. Ambitionen är att det ska leda till färre transporter, optimering av vårt sortiment, riskminimering – och för att bygga en bättre relation till leverantörerna.

Våra leverantörer skriver under vår uppförandekod och ska uppfylla de krav som anges. Bland annat kräver vi respekt för mänskliga rättigheter, förhindrande av korruption och motverkande av mutor. Korruption har identifierats som en stor riskfaktor, särskilt vid stora byggnadsprojekt. Därför har frågan tagits i beaktande i upphandlingar som rör Ersta nya sjukhus. Vi har rutiner och processer för att säkerställa konkurrensutsättning av leverantörer. Externa och interna revisioner sker löpande för att hantera eventuella brister.

Med våra större leverantörer har vi minst en uppföljning årligen – ofta fler. Under 2018 hade vi uppföljning med 30 leverantörer. 2019 kommer vi även börja registrera att varje uppföljningssamtal hanterar vår uppförandekod och miljöpolicy.

Under 2018 har vi lanserat en ny inköpsportal där produkter med mindre miljöpåverkan markerats. Vi har arbetat med interna rutiner och processer kring inköp för att bli mer effektiva, stärka kunskapen kring valmöjligheterna,

minska riskerna för korruption och öka kvaliteten.



”För oss är det en fördel att vi inte faller under lagen om offentlig upphandling. Det gör att vi kan väga in komponenter som kvalitet, relation och långsiktighet. Vi tittar på inköpspriset men fattar beslut på totalpriset för varan (effektivitet i produktionen, hållbarhet, avsedd funktion). Tillsammans med personalen fattar vi beslut om vilka produkter som ger bäst vård för patienterna. Exempelvis har vi tagit höjd för att inköpt utrustning ska kunna flyttas med till det nya sjukhuset när det står färdigt.”

Lisa Tamleht, inköpschef på Ersta diakoni

Vår gemensamma framtid

Vi fortsätter under 2019 arbetet med att effektivisera och systematisera vårt hållbarhetsarbete. Det gör vi genom att tydliggöra våra hållbarhetsmål och utveckla mätmetoder för kvalitetssäkring.

2019 blir ett händelserikt år. Vi startar primärvård, expanderar äldreomsorgen och fortsätter arbetet med Ersta nya sjukhus, där den första patienten tas emot 2023.

Vi kommer att intensifiera vårt arbete för att den värdegrund som hela Ersta diakoni vilar på – att se människan – bärs av alla medarbetare.

Grunden i vårt uppdrag, omsorgen om våra medmänniskor, är vårt långsiktiga mål. Vi kommer fortsatt arbeta för att visa värdet med idéburen vård och omsorg. Vi ska stärka vår närvaro i debatten och i det politiska samtalet, för att vara den ledande aktören och rösten inom idéburen, icke-vinstsyftande verksamhet.



Revisorns yttrande avseende den lagstadgade hållbarhetsrapporten

Till årsmötet i Ersta Diakonisällskap, org.nr 802000-6717

Uppdrag och ansvarsfördelning

Det är styrelsen som har ansvaret för hållbarhetsrapporten på sidorna 4 - 20 och för att den är upprättad i enlighet med årsredovisningslagen.

Granskningens inriktning och omfattning

Vår granskning har skett enligt FARs rekommendation RevR 12 Revisorns yttrande om den lagstadgade hållbarhetsrapporten. Detta innebär att vår granskning av hållbarhetsrapporten har en annan inriktning och en väsentligt mindre omfattning jämfört med den inriktning och omfattning som en revision enligt International Standards on Audi-

ting och god revisions sed i Sverige har. Vi anser att denna granskning ger oss tillräcklig grund för vårt uttalande.

Uttalande

En hållbarhetsrapport har upprättats.

Stockholm den
Ernst & Young AB

Mikael Sjölander
Auktoriserad revisor

Christer Engelhardt
Förtroendevald revisor

Ekonomisk redovisning

Årsredovisning och koncernredovisning
för räkenskapsåret 2018

Styrelsen avger följande årsredovisning
och koncernredovisning:

Förvaltningsberättelse.....	22
Resultaträkning	27
Balansräkning.....	28
Kassaflödesanalys.....	30
Noter.....	31

Förvaltningsberättelse

Förvaltningsberättelse

Styrelsen för Ersta diakonisällskap ("Ersta diakoni") får härmed avge årsredovisning och koncernredovisning för räkenskapsåret 2018.

Om inte annat särskilt anges, redovisas alla belopp i tusental kronor. Uppgifter inom parentes avser föregående år.

Information om verksamheten

Ersta diakoni grundades 1851 och är en ideell förening. Ersta diakoni bedriver utifrån en kristen grundsyn hälso- och sjukvård, socialt arbete, fastighetsförvaltning, kyrklig verksamhet och forskning.

Sällskapetets ändamål är:

- att bedriva diakoni genom hälso- och sjukvård, omsorg om äldre och personer med funktionsnedsättning samt socialt arbete med barn och unga, och personer i utsatta situationer, och
- att bedriva opinionsbildning samt utbildning och vetenskaplig forskning inom områden av betydelse för sällskapetets verksamhet.

Ersta diakoni bedriver verksamheter i enlighet med ändamålen i stadgarna. Verksamheternas resultat mäts och utvärderas kontinuerligt mot uppsatta mål. Ersta diakoni är kvalitets- och miljöcertifierat och uppfyller därmed kraven i den internationella standarden för ISO 9001 och ISO 14001. Alla delar i verksamheten arbetar med ständiga förbättringar som ska säkerställa att verksamheten blir säkrare och effektivare samt styrs för att uppfylla ändamålet. Ersta diakonis bärande idé är "Se människan" och genomsyrar allt arbete. Arbetet styrs utifrån värdeorden professionalism, tillit och hopp. Varje människas integritet och välbefinnande står i centrum. Verksamheten finansieras huvudsakligen genom avtal med landsting, kommuner och försäkringsbolag. Gåvor och bidrag erhålls från privatpersoner, stiftelser, företag och församlingar inom svenska kyrkan.

Ändamålsuppfyllelse

Koncernen har under 2018 bedrivit bl.a. följande verksamheter: hälso- och sjukvård vid Ersta sjukhus; äldreboende; hemtjänst; dagverksamhet; familjerådgivning; stödverksamhet för anhöriga till missbrukare som vänder sig till både barn och vuxna;

skyddat boende för kvinnor och barn; traumabehandling för våldsutsatta kvinnor; hvb-hem för ensamkommande flyktingbarn; samtalsmottagning för personer med demens under 65 år; enskilda samtal och strukturerade samtal för vuxna som varit utsatta för sexuella övergrepp under uppväxten; mötesplats för alla som har eller berörs av Alzheimers sjukdom eller annan kognitiv svikt.

Ersta diakoni samarbetar med de stora akutsjukhusen och erbjuder specialisttjänstgöring för läkare på Ersta sjukhus som en del i utbildningen. Ersta sjukhus erbjuder dessutom praktik inom sjuksköterskeutbildningen i samarbete med högskolor. Ersta diakoni äger 40 procent av aktierna i Ersta Sköndal Bräcke Högskola som erbjuder bl.a. sjuksköterske-, teologi-, socionomutbildning på grundnivå samt utbildning inom vårdvetenskap och socialt arbete på avancerad nivå. I anslutning till utbildningen bedrivs även vetenskaplig forskning.

På Ersta sjukhus bedrivs omfattande patientnära forskning med i första hand gastrokirurgisk och medicinsk gastroenterologisk inriktning. Samarbete sker även med andra forskargrupper såväl inom Sverige som internationellt. Forskningsenheten vid kirurgkliniken är affilierad till Karolinska institutet via Institutionen för Kliniska Vetenskaper vid Danderyds sjukhus.

Opinionsbildning har bedrivits under året i form av debattartiklar, deltagande i seminarier, möte med politiker samt deltagande i forskningssammanhang.

Väsentliga händelser under räkenskapsåret

Ersta diakoni planerar för nybyggnation av nytt sjukhus på Erstaklippan på Södermalm i Stockholm. Projektet har under året arbetat med framtagande av systemhandlingar och upphandling av entreprenör. Ersta diakonisällskap har den 8 januari 2018 signerat nytt låneavtal för finansiering av nybyggnation av Ersta Nya sjukhus, andra planerade investeringar och lösen av befintliga lån. Beviljad kredit är 1 553 000 Tkr. I februari 2018 förvärvades fastigheten Södermalm 10:35, marken framför entrén till Ersta Nya sjukhus. Bygglov erhöles 23 november 2018 men har överklagats. Första patienten beräknas kunna tas emot år 2023.

Ersta diakoni har under året avyttrat hela värdepappersportföljen för att kunna finansiera kommande investeringar. Även fastigheten Valåker

1:8 har sålts under året.

Under 2017 påbörjades ombyggnation av lägenheter till 16 st nya hotellrum som invigdes under våren 2018.

Stockholm läns landsting upphandlade i början av året verksamheterna inom medicin och kirurgi. Ersta tilldelades uppdraget och fick förtroendet att fortsätta bedriva verksamheterna ytterligare sju år med möjlighet till förlängning på maximalt fyra år. Även verksamheterna för hemlösa och psykiatri upphandlades under året, men Ersta diakoni tilldelades inte dessa uppdrag och bedrev verksamheten för hemlösa till och med augusti och psykiatri till och med december.

I april upphörde avtalet med Nacka kommun för hvb-hemmet för ensamkommande flyktingar och verksamheten avslutades. I maj öppnande äldreboendet Sarahemmet i Älta med 54 lägenheter fördelat på 36 platser för demensinriktning och 18 för somatisk inriktning. I slutet på året startade Ersta Horisont, en samtalsmottagning för unga med en anhörig som inte mår bra.

I dotterbolaget Ersta diakoni AB har verksamhet inom Näsbypark Parkinsonboende bedrivits till 31 augusti 2018. Verksamhetsöverlåtelse av Näsbypark Parkinsonboende skedde per 1 september 2018 från dotterbolaget Ersta diakoni AB till moderföreningen Ersta diakonisällskap. Efter verksamhetsöverlåtelsen bedrivs all verksamhet i moderföreningen.

Ersta hemtjänst startade under hösten ny verksamhet i Värmdö med upptagningsområde centrala Gustavsberg. Hemtjänsten vid Ersta Hannahemmet utökades till att omfatta hela Bromma.

Ersta har en pågående tvist med den tidigare entreprenören för Ersta terrass som kräver skadestånd efter uppsägning av hyres- och samarbetsavtal per 31 mars 2017. Ersta sade upp avtalet för att bedriva hela restaurang- och konferensverksamheten i egen regi.

Andelar i Ersta Sköndal Bräcke Högskola AB

Ersta diakoni äger 40 % (40 %) av andelarna i Ersta Sköndal Bräcke högskola AB. Övriga delägare är stiftelsen Stora Sköndal 40 % (40 %) och stiftelsen Bräcke diakoni 20 % (20 %). Högskolan bedriver grund- och vidareutbildningar samt forskning i vårdvetenskap, socialt arbete, det civila samhället, vårdetik, teologi och kyrkomusik.

Förvaltade stiftelser

Ersta diakoni förvaltar 8 (8) självständiga stiftelser där den totala förmögenheten uppgår till 83 252 Tkr (87 925 Tkr).

Framtida utveckling

Ersta diakoni ser ett allt större intresse för ideella organisationer som bedriver verksamhet inom vård och omsorg. Under de kommande åren är det viktigt att med bibehållen och förbättrad kvalitet fortsätta arbetet med fokus på framtida expansion av verksamheter. Ersta diakonis strategi är att hjälpa fler, vilket bland annat kommer ske genom byggnation av nytt sjukhus, drift av nya äldreboende och hemtjänst inom fler områden. Insatser kommer också göras för att expandera verksamheten genom att delta i upphandlingar inom vård och omsorg.

Riskhantering

Finansiella risker som Ersta diakoni är exponerade mot inkluderar kreditrisker, likviditetsrisker och marknadsrisker. Kreditrisken definieras som exponeringen mot förluster om motparten inte kan möta sina åtaganden. Likviditetsrisken avser risken att ha svårigheter att möta våra åtaganden. Ersta diakoni har beviljad lånefinansiering för byggnation av Ersta Nya sjukhus och övriga investeringar fram till januari 2023. Utöver detta finns även en checkräkningskredit. Marknadsrisker som påverkar Ersta diakoni är dels ränterisken genom exponering mot förändringar i ränta vilket påverkar räntekostnaden för lån till investeringar och dels risk för förändringar av fastighetsvärde som kan påverka möjlighet till pantsättning av fastigheter för lånefinansiering. Fram till tidpunkten för försäljning av värdepappersportföljen fanns påverkan också av marknadsrisker genom exponering mot aktieprisförändringar till följd av innehav i aktier och andelar samt ränterisken för avkastningen från placeringar i räntebärande papper. Ett fastighets- och placeringsutskott bereder beslut om större ny-, till- och ombyggnationer, avyttring av fastigheter och finansieringsverksamheten. Risker i den finansiella rapporteringen bereds i revisionsutskottet. Utskottet träffar löpande revisorerna för att informera sig om revisionens inriktning och omfattning samt synen på Ersta diakonis risker kopplade till den finansiella rapporten.

Operationella risker avser förlust på grund av brister i rutiner, processer eller system. Ersta diakoni är kvalitets- och miljöcertifierat och uppfyller kraven i den internationella standarden för ISO 9001 och 14001. Externa och interna revisioner sker löpande för att minimera brister i rutiner, processer och system. Risker vid upphandlingar inom hälso- och sjukvård samt socialt arbete bereds i ledningsgruppen och dialog med hela eller delar av styrelsen.

För projektet Ersta Nya sjukhus finns en riskhanteringsplan som redogör hur risker hanteras i projektet. Varje identifierad risk har en utsedd ansvarig som har till uppgift att göra åtgärder så att risken mitigeras. Projektledningen följer upp och rapporterar risker till styrgrupp, fastighetsutskott och styrelsen. Dessutom har en extern firma anlåtats för att löpande utföra oberoende programkontroller av projektet.

Finansiella instrument

Fram tills försäljningen av värdepapper har kapitalförvaltningen följt placeringspolicyns framtagna etiska riktlinjer och restriktioner. Etiska restriktioner grundas på Global Ethical Standard (GES) som utgår från internationella normer för mänskliga rättigheter, arbete, miljö, mutor, korrupktion och vapen. Vidare har investeringar undvikits i företag vars huvudsakliga verksamhetsområde är vapen, alkohol, tobak, spel och pornografi.

Resultat och ställning

Verksamhetens resultat, dvs. resultatet efter avskrivningar, uppgår i koncernen till -6 163 Tkr (-2 759 Tkr). Resultatförsämringen jämfört med f.g. år beror bl.a. på intäkter från återbetalning av pensionspremier f.g. år i dotterbolaget. Årets resultat uppgår till 9 220 Tkr (-13 453 Tkr). Resultatförbättringen jämfört med f.g. år beror bl.a. på reavinst vid försäljning av värdepapper.

Soliditeten är 48 % (52 %). Personalkostnader i förhållande till verksamhetens totala kostnader utgör 70 % (70 %).

Verksamhetens resultat i moderföreningen uppgår till -4 859 Tkr (-10 181 Tkr). Resultatförbättringen jämfört med f.g. år beror bl.a. på reavinst vid försäljning av fastigheten Valåker 1:8 under år 2018. Årets resultat uppgår till 4 664 Tkr (-10 797 Tkr). Resultatförbättringen jämfört med f.g. år beror bl.a. på reavinst vid försäljning av värdepapper.

Medlemsantalet i moderföreningen har ökat under 2018 efter en negativ trend de senaste åren. Ett antal åtgärder har vidtagits för att bryta den nedåtgående trenden, bland annat införande av familjemedlemskap och en kampanj riktad till alla anställda.

Flerårsöversikt Koncernen

ALLMÄNNA FÖRUTSÄTTNINGAR	2018	2017	2016	2015	2014
Antal medlemmar*	580	537	594	669	695
varav diakoner	367	345	371	387	441

INTÄKTS OCH KOSTNADSANALYS (TKR)					
Verksamhetens intäkter	1 168 778	1 267 140	919 859	838 534	801 152
varav gåvor och bidrag	36 845	42 242	31 928	35 647	37 401
Verksamhetens kostnader	1 176 056	1 271 384	899 189	806 614	793 413
varav personalkostnader	820 122	895 188	594 236	551 770	528 614
Resultat före finansiella poster	-6 163	-2 759	22 143	31 920	7 739
Årets resultat	9 220	-13 453	10 027	24 580	81 736

EKONOMISK STÄLLNING					
Eget kapital, (tkr)	572 901	563 683	577 636	558 247	533 667
Soliditet, %	48	52	52	54	51
Kassalikviditet, %	253	35	132	96	289
Skuldsättningsgrad	1,07	0,90	0,92	0,87	0,97
Personalkostnader i förhållande till verksamhetens totala kostnader, %	70	70	66	68	67
Avskrivningar i förhållande till verksamhetens totala kostnader, %	4,4	3,8	5,3	4,8	3,6

Definitioner av nyckeltal återfinns i not 1

VÄRDEPAPPERSPORTFÖLJEN					
Bokfört värde	-	333 640	327 112	421 932	135 999
Övervärde	-	26 554	17 668	5 732	11 715

För år 2017-2018 innefattar koncernen hela året för både moder- och dotterföretag. Dotterföretaget förvärvades 2016-12-16, varför endast en liten del av 2016 ingick. För åren 2014-2015 överensstämmer koncernen med moderföreningen.

* Ny princip för redovisning av antal medlemmar from 2016. Införandet av nya dataskyddsförordningen (GDPR) föranleder en uppstramning av vårt personregister, som därmed endast består av betalande medlemmar.

Hållbarhetsrapport

Koncernens och moderföreningens hållbarhetsrapport presenteras på sidorna 4-20, i enlighet med 6 kap. 11 § ÅRL.

Förändring av eget kapital moderföreningen

	KAPITAL-BEHÅLLNING	ÄNDAMÅLS-BESTÄMDA MEDEL	BALANSERAT RESULTAT	ÅRETS RESULTAT	SUMMA EGET KAPITAL
Eget kapital 2018-01-01	200 000	16 774	350 948	-10 797	556 925
Disposition enligt beslut av årets stämma	-	-	-10 797	10 797	-
Ändamålsbestämning av medel	-	3 628	-3 628	-	-
Utnyttjande av ändamålsbestämda medel	-	-4 274	4 274	-	-
Årets resultat	-	-	-	4 664	4 664
Eget kapital 2018-12-31	200 000	16 127	340 797	4 664	561 588

Förändring av eget kapital koncernen

	KAPITAL-BEHÅLLNING	ANNAT EGET KAPITAL OCH ÅRETS RESULTAT	SUMMA EGET KAPITAL
Eget kapital 2018-01-01	200 000	363 681	563 681
Årets resultat	-	9 220	9 220
Eget kapital 2018-12-31	200 000	372 901	572 901

Förslag till vinstdisposition

TILL ÅRSSTÄMMANS FÖRFOGANDE STÅR FÖLJANDE VINSTMEDEL:	
Balanserade vinstmedel	340 150 905
Årets resultat	4 663 847
	kronor
	344 814 752
Styrelsen föreslår att vinstmedlen disponeras så att överföres i ny räkning	344 814 752
	kronor
	344 814 752

Resultaträkning

	NOT	KONCERNEN		MODERFÖRENINGEN	
		2018	2017	2018	2017
VERKSAMHETENS INTÄKTER					
Nettoomsättning	2, 3	1 127 353	1 212 274	1 105 701	1 047 270
Medlemsavgifter		111	212	111	212
Gåvor	4	5 338	1 308	5 338	1 284
Erhållna bidrag	5	31 507	40 934	31 507	38 273
Övriga rörelseintäkter	6	4 469	12 412	3 498	-
Summa verksamhetens intäkter		1 168 778	1 267 140	1 146 155	1 087 039
VERKSAMHETENS KOSTNADER					
Övriga externa kostnader	3, 7	-302 650	-327 865	-293 365	-293 388
Personalkostnader	8	-820 122	-895 188	-806 854	-759 220
Av/ nedskrivningar anläggningstillgångar	9, 10, 11, 12	-51 505	-47 951	-49 016	-44 612
Övriga rörelsekostnader		-1 779	-380	-1 779	-
Summa verksamhetens kostnader		-1 176 056	-1 271 384	-1 151 014	-1 097 220
Resultat andel intresseföretag		1 115	1 485	-	-
VERKSAMHETSRESULTAT		-6 163	-2 759	-4 859	-10 181
RESULTAT FRÅN FINANSIELLA POSTER					
Resultat från andelar i koncernföretag		-	-	-6 171	6 250
Resultat värdepapper och fordringar	14	23 699	5 080	23 699	5 080
Ränteintäkter och liknande resultatposter	15	108	189	96	94
Räntekostnader och liknande resultatposter		-7 182	-10 629	-7 182	-10 612
Summa resultat från finansiella poster		16 625	-5 360	10 442	812
RESULTAT EFTER FINANSIELLA POSTER		10 462	-8 119	5 583	-9 369
SKATT	16	-1 242	-5 334	-919	-1 428
ÅRETS RESULTAT		9 220	-13 453	4 664	-10 797
FÖRÄNDRINGAR ÄNDAMÅLSBESTÄMDA MEDEL					
Årets resultat enligt resultaträkningen		9 220	-13 453	4 664	-10 797
Utnyttjande av ändamålsbestämda medel	30	4 274	4 886	4 274	4 886
Ändamålsbestämning av medel	30	-3 628	-1 666	-3 628	-1 666
Kvarstående belopp för året/ förändring i balanserat kapital		9 866	-10 233	5 310	-7 577

Balansräkning

	NOT	KONCERNEN		MODERFÖRENINGEN	
		2018-12-31	2017-12-31	2018-12-31	2017-12-31
TILLGÅNGAR					
ANLÄGGNINGSTILLGÅNGAR					
<i>Immateriella anläggningstillgångar</i>					
Balanserade utgifter för utvecklingsarbeten	9	3 578	4 993	3 578	4 993
Goodwill	10	11 977	16 025	7 350	7 646
		15 555	21 018	10 928	12 639
<i>Materiella anläggningstillgångar</i>					
Byggnader och mark	11	424 249	370 467	424 249	370 467
Maskiner och inventarier	12	28 114	31 299	28 114	30 883
Pågående nyanläggningar	13	208 572	136 894	208 572	136 894
		660 935	538 660	660 935	538 244
<i>Finansiella anläggningstillgångar</i>					
Andelar i koncernföretag	17	-	-	17 158	28 329
Andelar i intresseföretag	18	13 436	12 321	6 750	6 750
Långfristiga värdepappersinnehav	25	-	333 640	-	333 640
		13 436	345 961	23 908	368 719
Summa anläggningstillgångar		689 926	905 639	695 771	919 602
OMSÄTTNINGSTILLGÅNGAR					
<i>Varulager</i>		467	511	467	511
<i>Kortfristiga fordringar</i>					
Kundfordringar		113 650	112 780	113 638	108 868
Kundfordringar koncern	19	-	-	-	582
Skattefordringar	20	3 808	467	-	614
Övriga kortfristiga fordringar		5 155	1 622	1 208	1 570
Förutbetalda kostnader och upplupna intäkter	21	35 230	24 377	35 230	22 193
		157 843	139 246	150 076	133 827
Kassa och bank	22	339 184	39 084	330 346	19 094
Summa omsättningstillgångar		497 494	178 841	480 889	153 432
SUMMA TILLGÅNGAR		1 187 420	1 084 480	1 176 660	1 073 034

	NOT	KONCERNEN		MODERFÖRENINGEN	
		2018-12-31	2017-12-31	2018-12-31	2017-12-31
EGET KAPITAL OCH SKULDER					
EGET KAPITAL					
Kapitalbehållning		200 000	200 000	200 000	200 000
Ändamålsbestämda medel		-	-	16 127	16 774
Balanserat resultat		-	-	340 797	350 948
Årets resultat	23	-	-	4 664	-10 797
Annat eget kapital inklusive årets resultat		372 901	363 683	-	-
Summa eget kapital		572 901	563 683	561 588	556 925
AVSÄTTNINGAR					
Avsättning för pensioner	24	10 378	9 679	10 378	9 679
Avsättning för skatter		5 485	5 602	5 485	5 602
Summa avsättningar		15 863	15 281	15 863	15 281
LÅNGFRISTIGA SKULDER					
Skuld till kreditinstitut	26	402 044	-	402 044	-
Summa långfristiga skulder		402 044	0	402 044	0
KORTFRISTIGA SKULDER					
Skuld till kreditinstitut	27	-	308 644	-	308 644
Leverantörsskulder		58 858	50 170	58 858	49 581
Skatteskulder	28	-	-	579	-
Övriga kortfristiga skulder		20 403	20 152	20 391	19 649
Upplupna kostnader och förutbetalda intäkter	29	117 351	126 550	117 337	122 954
Summa kortfristiga skulder		196 612	505 516	197 165	500 828
SUMMA EGET KAPITAL OCH SKULDER		1 187 420	1 084 480	1 176 660	1 073 034

Kassaflödesanalys

KASSAFLÖDESANALYS	KONCERNEN		MODERFÖRENINGEN	
	2018	2017	2018	2017
DEN LÖPANDE VERKSAMHETEN				
Verksamhetsresultat	-6 163	-2 759	-4 859	-10 181
Justering poster som inte ingår i kassaflödet				
Av- och nedskrivningar	51 505	47 951	49 016	44 612
Reaförlust (+) reavinst (-) på anläggningstillgångar	-1 719	380	-1 719	-
Ökning (+) minskning (-) av långfristiga avsättningar	700	532	700	532
Övriga poster som inte ingår i kassaflödet	-1 115	-1 485	-	-
Kassaflöde före räntor och inkomstskatter	43 208	44 619	43 138	34 963
Erhållen ränta och utdelningar	108	189	96	94
Erlagd ränta	-16 628	-10 679	-16 628	-10 662
Betald skatt	-4 700	-455	157	-281
Kassaflöde före förändring i rörelsekapital	21 988	33 674	26 763	24 114
Ökning (-) minskning (+) av lager	43	-110	43	-110
Ökning (-) minskning (+) av kortfristiga fordringar	-14 674	20 175	-16 862	-32 422
Ökning (-) minskning (+) av kortfristiga skulder	-1 117	-3 563	4 127	41 209
Kassaflöde från den löpande verksamheten	6 240	50 176	14 071	32 791
INVESTERINGSVERKSAMHETEN				
Förvärv av immateriella anläggningstillgångar	-1 161	-	-3 585	-8 832
Förvärv av materiella anläggningstillgångar	-173 302	-120 294	-173 237	-120 294
Förvärv av finansiella anläggningstillgångar	-170 259	-31 094	-170 259	-31 094
Erhållen ränta/utdelning på finansiella anläggningstillgångar	1 024	1 745	6 024	26 745
Försäljning av anläggningstillgångar	544 158	34 979	544 838	34 809
Kassaflöde från investeringsverksamheten	200 460	-114 664	203 781	-98 666
FINANSIERINGSVERKSAMHETEN				
Upptagna lån	402 044	-	402 044	-
Amortering av skuld	-308 644	-10 400	-308 644	-10 400
Kassaflöde från finansieringsverksamheten	93 400	-10 400	93 400	-10 400
ÅRETS KASSAFLÖDE	300 100	-74 888	311 252	-76 275
LIKVIDA MEDEL VID ÅRETS BÖRJAN	39 084	113 972	19 094	95 369
LIKVIDA MEDEL VID ÅRETS SLUT	339 184	39 084	330 346	19 094

Noter

NOT 1

Redovisnings- och värderingsprinciper

Årsredovisningen upprättas med tillämpning av årsredovisningslagen och Bokföringsnämndens allmänna råd BFNAR 2012:1 (K3).

Intäktsredovisning

Intäkter redovisas till det verkliga värdet av vad som erhållits eller kommer att erhållas. Sjukvårdsintäkter baseras dels på fasta ersättningar för utförd sjukvård enligt avtal med beställare, men även på avtalad produktion av sjukvård i form av besök, behandlingar eller utförda medicinska åtgärder. Intäkter inom socialt arbete utgörs främst av ersättningar för boende och brukare inom äldreomsorgen.

Medlemsavgifter

Medlemsavgifter omfattar inbetalningar för medlemskap i Ersta diakoni. Medlemsavgifter intäktsförs det år avgiften avser.

Gåvor

Med gåva avses tillgång som lämnats utan krav på ekonomisk motprestation. Som gåvor inkluderas mottagna gåvor från allmänheten, företag, organisationer, samfund, stiftelser samt sponsring. Till gåvor räknas även testamentsmedel och donationer samt värdet av skänkta tillgångar. Erhållna gåvor i form av tillgångar, framför allt fastigheter, aktier och andra värdepapper, värderas till verkligt värde vid gåvotillfället, dvs försäljningsvärde eller återanskaffningsvärde. Gåvan utgör anläggningstillgång om den är avsedd att stadigvarande brukas eller innehas i verksamheten, övriga gåvor utgör omsättningstillgångar. Erhållna gåvor redovisas netto, d.v.s. efter avdrag för försäljnings- och hanteringskostnader. Intäkter i form av gåvor intäktsförs när gåvan sakrättsligt är genomförd.

Bidrag

Som bidrag räknas likvida medel som erhålls från en bidragsgivare baserat på ett ansökningsförfarande. Ett villkorat bidrag är ett bidrag som förenats med villkor som innebär återbetalningsskyldighet om villkoret inte uppfyllts. Villkorade bidrag skuldförs till dess att de utgifter som bidraget ska täcka uppkommer. Inga bidrag nettoredovisas mot kostnader. Bidrag, som hänför sig till en anläggningstillgång, redovisas som en reducering av tillgångens anskaffningsvärde. Intäkter i form av bidrag intäktsförs när

villkoren för bidraget är uppfyllda. Om bidraget är till för att täcka specifika kostnader, sker intäktsredovisning på sådant sätt att intäkten ställs mot de kostnader som bidraget är avsett att täcka. Intäktsredovisning sker endast när det med hög grad av sannolikhet kan bedömas att bidraget inte kommer att återkrävas. Om bidraget avser en bestämd tidsperiod periodiseras bidraget över denna period.

Koncernredovisning

Koncernredovisningen omfattar de företag i vilka moderföreningen har ett bestämmande inflytande samt intresseföretag. Konsolideringen baseras på förvärvsmetoden och kapitalandelsmetoden. Bolag i vilka moderföreningen direkt äger aktier som motsvarar mer än 50 procent av rösterna, konsolideras i sin helhet enligt förvärvsmetoden. Metoden innebär att dotterföretagens egna kapital vid förvärvet, fastställt som skillnaden mellan tillgångarna och skuldernas verkliga värden, elimineras i sin helhet. I koncernens egna kapital ingår därmed endast den del av dotterföretagens egna kapital som tillkommit efter förvärvet.

Om det koncernmässiga anskaffningsvärdet för aktierna överstiger det i förvärvsanalysen upptagna värdet av bolagets nettotillgångar, redovisas skillnaden som koncernmässig goodwill. Intresseföretag konsolideras enligt kapitalandelsmetoden. Med intresseföretag avses bolag där koncernen kontrollerar 20-50 procent av rösterna eller där koncernen i övrigt har ett betydande inflytande. Vid tillämpning av kapitalandelsmetoden värderas investeringen inledningsvis till anskaffningsvärde och det redovisade värdet ökas eller minskas därefter för att beakta koncernens andel av intresseföretagets vinst eller förlust efter förvärvstidpunkten.

Förändringar i ändamålsbestämda medel

En informationsruta återfinns under resultaträkningen, "Förändringar i ändamålsbestämda medel". Denna ruta ska på ett tydligt sätt redovisa de under året insamlade medel som ändamålsbestämts och de medel som under året kostnadsförts. Med kvarstående belopp för året avses det belopp som förs till balanserat resultat.

Leasingavtal

Samtliga leasingavtal där föreningen är leasetagare redovisas som operationella leasingavgifter. Leasingavgiften redovisas som en kostnad linjärt

över leasingperioden. Samtliga leasingavtal där föreningen är leasegivare redovisas som operationella leasingintäkter. Leasingintäkten redovisas som en intäkt linjärt över leasingperioden.

Immateriella anläggningstillgångar

Till immateriella anläggningstillgångar hör goodwill och övriga immateriella tillgångar såsom balanserade utgifter för utvecklingskostnader. Immateriella anläggningstillgångar redovisas till anskaffningskostnad med avdrag för planmässiga avskrivningar baserade på en bedömning av tillgångarnas nyttjandeperiod. Om en tillgångs bokförda värde är högre än förväntat återvinningsvärde, skrivs tillgången ned till detta värde.

Goodwill utgörs av det värde med vilket förvärvspriset överstiger marknadsvärdet för de nettotillgångar koncernen förvärvat i samband med ett företagsförvärv eller inkrämsförvärv. Goodwill skrivs av linjärt under beräknad nyttjandeperiod.

Följande avskrivningstider tillämpas:

Balanserade utgifter för utvecklingsarbeten	5 år
Goodwill	5 år

Materiella anläggningstillgångar

Materiella anläggningstillgångar värderas till anskaffningsvärde minskat med avskrivningar enligt plan. I anskaffningsvärdet ingår utgifter som direkt kan hänföras till förvärvet av tillgången. När en komponent i en anläggningstillgång byts ut, utrangeras kvarvarande del av den gamla komponenten och den nya komponentens anskaffningsvärde aktiveras. Tillkommande utgifter, som avser tillgångar som inte delas upp i komponenter, läggs till anskaffningsvärdet om de beräknas ge företaget framtida ekonomiska fördelar, till den del tillgångens prestanda ökar i förhållande till tillgångens värde vid anskaffningstidpunkten. Utgifter för löpande reparation och underhåll redovisas som kostnader. Ränta aktiveras på pågående projekt överstigande 200 000 Tkr och som förväntas pågå i mer än två år. Realisationsvinst respektive realisationsförlust vid avyttring av en anläggningstillgång redovisas som övrig rörelseintäkt respektive övrig rörelsekostnad.

Materiella anläggningstillgångar skrivs av systematiskt över tillgångens bedömda nyttjandeperiod. Mark har obegränsad nyttjandeperiod och skrivs inte av. Linjär avskrivningsmetod tillämpas.

Följande avskrivningstider tillämpas:

Mark	Avskrivs ej
Markanläggning	25 år
Stomme, inkl grund	100 år
Stomkomplettering	50 år
Yttre ytskikt (tak, fasad, fönster)	30-40 år
Inre ytskikt (golv, väggar, innertak)	30 år
Installationer (el, rör, ventilation, hiss)	30 år
Vitvaror	10 år
Hyresgäst Anpassningar	Avskrivning kontraktstid
Maskiner och inventarier	3-10 år

Finansiella tillgångar

Finansiella tillgångar redovisas i enlighet med kapitel 11 i BFNAR 2012:1. En finansiell tillgång redovisas i balansräkningen när Ersta diakoni blir part i det finansiella instrumentets avtalsmässiga villkor. Borttagande av en finansiell tillgång från balansräkningen sker när den avtalsenliga rätten till kassaflödet från tillgången har upphört eller reglerats. Räntebärande finansiella tillgångar värderas till upplupet anskaffningsvärde, innebärande att mellanskillnaden mellan anskaffningsvärdet och inlösenvärdet för obligationer, periodiseras över löptiden. Ersta diakoni tillämpar en kollektiv värdering enligt portföljmetoden för de finansiella anläggningstillgångarna som handlas på en aktiv marknad och som innehas för riskspridning.

Finansiella anläggningstillgångar utgörs av aktier och andelar samt obligationer. Dessa värderas vid första redovisningstillfället till anskaffningsvärdet. Eventuella transaktionsutgifter som är direkt hänförliga till förvärvet beaktas i det initiala anskaffningsvärdet. Vid efterföljande redovisningstillfällen redovisas de finansiella anläggningstillgångarna till anskaffningsvärdet med avdrag för eventuella nedskrivningar och tillägg för eventuella uppskrivningar. En nedskrivning beaktas om värdet har minskat och denna värdenedgång kan antas vara varaktig.

Finansiella omsättningstillgångar värderas vid första redovisningstillfället till anskaffningsvärdet, inklusive eventuella transaktionsutgifter som är direkt hänförliga till förvärvet av tillgången. Efter första redovisningstillfället värderas de till det lägsta av anskaffningsvärdet och nettoförsäljningsvärdet på balansdagen.

Varulager

Varulagret värderas, med tillämpning av först-in först-ut-principen, till det lägsta av anskaffningsvärdet och nettoförsäljningsvärdet på balansdagen. För homogena varugrupper tillämpas kollektiv värdering.

Fordringar

Kundfordringar och övriga fordringar som utgör omsättningstillgångar värderas individuellt till det belopp som beräknas inflyta.

Skattefordringar och skatteskulder

Nettot mellan inbetald F-skatt och årets inkomstskatt, årets upplupna fastighetsskatt, löneskatt samt avkastningsskatt, redovisas under skattefordringar respektive skatteskulder.

Kassa/Bank

Tillgodohavanden i kassa och bank värderas till verkligt värde.

Kortfristiga skulder

Kortfristiga skulder ska värderas till det högsta av anskaffningsvärdet och vad det kostar att reglera skulden eller att någon annan tar över den.

Avsättningar

Avsättningar är sådana förpliktelser som på balansdagen är säkra eller sannolika till sin förekomst, men ovissa till belopp eller till den tidpunkt då de ska infrias. Avsättningar kan endast mätas genom uppskattningar och bedömningar. Pensionsavsättningen är beräknad av KPA.

Säkring av ränterisk

Ersta diakoni tillämpar säkringsredovisning med avseende på säkring av ränterisk. Ränteswappar ingås som säkrar risken för förändringar i framtida räntebetalingar på lån till rörlig ränta. Det föreligger en ekonomisk relation mellan säkringsinstrumentet och den säkrade posten som överensstämmer med Ersta diakonis mål för riskhantering. Effektivitet mäts med beaktande av kritiska villkor i ränteswapparna jämfört med lånen. Säkringsrelationen förväntas vara effektiv under den period som säkringen har identifierats för. Orealiserade värdeförändringar på säkringsinstrumentet och den säkrade posten som är hänförliga till den säkrade risken, redovisas

inte, givet att kraven för säkringsredovisning uppfylls. Vid säkring av ränterisk redovisas den erlagda respektive erhållna räntan på säkringsinstrumentet i samma period som den då räntan på den säkrade posten redovisas, dvs. de realiserade värdeförändringarna redovisas i samma period i resultatet.

Finansiella skulder

Finansiella skulder redovisas i enlighet med kapitel 11 i BFNAR 2012:1. En finansiell skuld redovisas i balansräkningen när Ersta diakoni blir part i det finansiella instrumentets avtalsmässiga villkor. Borttagande av en finansiell skuld från balansräkningen sker när den avtalade förpliktelsen fullgjorts eller upphört. Finansiella skulder värderas till upplupet anskaffningsvärde. Transaktionsutgifter som är hänförliga till upptagande av lånet justerar skuldens anskaffningsvärde och periodiseras som en del i lånets räntekostnad enligt effektivitetsräntemetoden.

Nyckeltalsdefinitioner

Soliditet

Eget kapital i förhållande till balansomslutningen. Soliditet anger hur stor andel av tillgångarna som är finansierade med eget kapital.

Kassalikviditet

Omsättningstillgångar exklusive lager och pågående arbeten i procent av kortfristiga skulder. Kassalikviditet visar föreningens kortsiktiga betalningsförmåga.

Skuldsättningsgrad

Skulder inklusive uppskjuten skatteskuld och avsättningar dividerat med justerat eget kapital. Skuldsättningsgraden är ett mått på hur mycket skulder föreningen har i förhållande till det egna kapitalet.

Personalkostnader i förhållande till verksamhetens kostnader

Anger hur stor del av de totala kostnaderna som är personalkostnader.

Av- och nedskrivningar i förhållande till verksamhetens kostnader

Anger hur stor del av de totala kostnaderna som är av- och nedskrivningar.

NOT 2 NETTOOMSÄTTNING

	KONCERNEN		MODERFÖRENINGEN	
	2018	2017	2018	2017
Sjukvårdsintäkter	584 219	602 340	584 219	602 340
Intäkter från sociala verksamheter	467 600	531 483	444 237	368 640
Fastighets- och konferensintäkter	61 131	63 998	61 131	60 186
Intäkter från övriga verksamheter	14 403	14 453	16 114	16 104
Summa nettoomsättning	1 127 353	1 212 274	1 105 701	1 047 270

NOT 3 OPERATIONELLA LEASINGAVTAL

	KONCERNEN		MODERFÖRENINGEN	
	2018	2017	2018	2017
OPERATIONELLA LEASINGKOSTNADER				
Under perioden kostnadsförda leasingavgifter	38 399	30 557	35 261	23 503
Framtida minimileasekostnader, som ska erläggas avseende icke uppsägningsbara leasingavtal:				
Förfaller till betalning inom ett år	41 861	35 317	41 861	30 736
Förfaller till betalning senare än ett men inom fem år	140 075	131 056	140 075	113 214
Förfaller till betalning senare än fem år	244 747	264 772	244 747	238 042

De operationella leasingavgifterna utgörs av hyrda lokaler, bilar och inventarier.

OPERATIONELLA LEASINGINTÄKTER				
Framtida minimileaseintäkter, som ska erhållas avseende icke uppsägningsbara leasingavtal:				
Förfaller till betalning inom ett år	52 631	39 108	52 631	39 108
Förfaller till betalning senare än ett men inom fem år	57 115	43 532	57 115	43 532
Förfaller till betalning senare än fem år	103 745	89 160	103 745	89 160

De operationella leasingintäkterna utgörs av uthyrning bostäder och lokaler.

NOT 4 ERHÅLLNA GÅVOR

	KONCERNEN		MODERFÖRENINGEN	
	2018	2017	2018	2017
<i>Gåvor fördelar sig enligt följande:</i>				
Kollekter	299	234	299	234
Övriga gåvogivare	5 039	1 074	5 039	1 050
Summa erhållna gåvor	5 338	1 308	5 338	1 284

NOT 5 ERHÅLLNA BIDRAG

	KONCERNEN		MODERFÖRENINGEN	
	2018	2017	2018	2017
<i>Bidrag fördelar sig enligt följande:</i>				
Bidrag från stat och kommun	9 271	11 395	9 271	8 734
Bidrag från stiftelser och övriga	22 236	29 539	22 236	29 539
Summa erhållna bidrag	31 507	40 934	31 507	38 273

NOT 6 ÖVRIGA RÖRELSEINTÄKTER

	KONCERNEN		MODERFÖRENINGEN	
	2018	2017	2018	2017
<i>I övriga rörelseintäkter ingår nedanstående poster av engångskaraktär</i>				
Återbetalning överskott tjänstepension	-	12 412	-	-
Försäljning av fastighet	3 294	-	3 294	-
Försäljning goodwill	1 000	-	29	-
Försäljning av inventarier	175	-	175	-
Summa övriga rörelseintäkter	4 469	12 412	3 498	0

NOT 7 ÖVRIGA EXTERNA KOSTNADER

	KONCERNEN		MODERFÖRENINGEN	
	2018	2017	2018	2017
Verksamhetskostnader	90 307	97 595	88 477	88 505
Fastighetskostnader	67 996	71 842	64 458	63 447
Hyra anläggningstillgångar	1 496	1 746	1 490	1 492
Förbrukningsinventarier och material	6 160	5 189	6 026	4 772
Reparation och underhåll	13 037	13 665	12 918	13 341
Rese- och transportkostnader	10 436	12 953	10 417	10 537
Reklam och PR	3 154	3 346	3 138	2 633
Övriga försäljningskostnader	1 088	1 177	1 078	969
Kontorsmaterial, telefon, post	18 374	22 186	18 265	18 623
Försäkringar och övriga riskkostnader	4 664	6 884	4 502	6 745
Förvaltningskostnader	1 357	853	1 349	786
Övriga externa tjänster	74 535	79 833	71 372	74 495
Övriga externa kostnader	10 046	10 596	9 875	7 043
Summa övriga externa kostnader	302 650	327 865	293 365	293 388

NOT 8 LÖNER, ANDRA ERSÄTTNINGAR OCH SOCIALA KOSTNADER

	KONCERNEN		MODERFÖRENINGEN	
	2018	2017	2018	2017
Medelantal anställda				
Kvinnor	1 144	1 305	1 124	1 054
Män	230	254	223	207
Totalt	1 374	1 559	1 347	1 261
Löner och andra ersättningar				
Styrelse och direktor	-2 005	-1 862	-2 005	-1 747
Övriga anställda	-570 711	-626 013	-560 918	-526 251
Totala löner och ersättningar	-572 716	-627 875	-562 923	-527 998
Sociala kostnader				
Sociala kostnader	-190 781	-209 801	-187 854	-177 104
Pensionskostnader				
Styrelse och direktor	-485	-530	-485	-486
Övriga anställda	-44 590	-43 515	-44 342	-40 311
Totala pensionskostnader	-45 075	-44 045	-44 827	-40 797
Styrelseledamöter och ledande befattningshavare				
Antal styrelseledamöter	10	9	10	9
Kvinnor	7	7	7	7
Män	3	2	3	2
Antal personer i ledningsgruppen	12	13	12	13
Kvinnor	8	6	8	6
Män	4	7	4	7

För moderföreningens direktor gäller en ömsesidig uppsägningstid om 3 månader för vardera parten. Vid uppsägning från Ersta diakonis sida har direktorn rätt till, utöver ovan nämnda uppsägningstid, 12 månaders avgångsvederlag räknat på den fasta årslönen.

Frågor om ersättning och andra anställningsvillkor för moderföreningens ledning bereds av ersättningsutskottet och beslut fattas av styrelsen.

NOT 9 BALANSERADE UTGIFTER FÖR UTVECKLINGSARBETEN

	KONCERNEN		MODERFÖRENINGEN	
	2018-12-31	2017-12-31	2018-12-31	2017-12-31
Ingående anskaffningsvärden	15 722	15 722	15 722	15 722
Årets förändringar				
-Inköp	1 160	-	1 160	-
Utgående anskaffningsvärden	16 882	15 722	16 882	15 722
Ingående avskrivningar	-10 729	-8 209	-10 729	-8 209
Årets förändringar				
- Avskrivningar	-2 575	-2 520	-2 575	-2 520
Utgående avskrivningar	-13 304	-10 729	-13 304	-10 729
Utgående bokfört värde	3 578	4 993	3 578	4 993

NOT 10 GOODWILL

	KONCERNEN		MODERFÖRENINGEN	
	2018-12-31	2017-12-31	2018-12-31	2017-12-31
Ingående anskaffningsvärden	20 243	20 243	8 832	-
Årets förändringar				
-Aktiverade utgifter, inköp	-	-	2 424	8 832
-Försäljningar och uttrangeringar	-	-	-1 189	-
Utgående anskaffningsvärden	20 243	20 243	10 067	8 832
Ingående avskrivningar	-4 217	-169	-1 186	-
Årets förändringar				
- Försäljningar och uttrangeringar	-	-	238	-
- Avskrivningar	-4 049	-4 049	-1 769	-1 186
Utgående avskrivningar	-8 266	-4 218	-2 717	-1 186
Utgående bokfört värde	11 977	16 025	7 350	7 646

NOT 11 BYGGNADER OCH MARK

	KONCERNEN		MODERFÖRENINGEN	
	2018-12-31	2017-12-31	2018-12-31	2017-12-31
Ingående anskaffningsvärden	1 012 572	935 077	1 012 572	935 077
Årets förändringar				
-Inköp	79 789	49 178	79 789	49 178
-Försäljningar och utrangeringar	-66 334	-	-66 334	-
-Omklassificeringar från pågående nyanläggning till byggnader och mark	28 728	28 317	28 728	28 317
Utgående anskaffningsvärden	1 054 755	1 012 572	1 054 755	1 012 572
Årets förändringar				
- Erhållna bidrag	-7 972	-	-7 972	-
Utgående bidrag	-7 972	0	-7 972	0
Ingående avskrivningar	-448 843	-416 768	-448 843	-416 768
Årets förändringar				
-Avskrivningar	-32 110	-29 190	-32 110	-29 190
-Försäljningar och utrangeringar	42 446	-	42 446	-
-Omklassificering	-	-2 885	-	-2 885
Utgående avskrivningar	-438 507	-448 843	-438 507	-448 843
Ingående nedskrivningar	-193 262	-196 147	-193 262	-196 147
Årets förändringar				
-Nedskrivningar	9 235	-	9 235	-
-Omklassificering	-	2 885	-	2 885
Utgående nedskrivningar	-184 027	-193 262	-184 027	-193 262
Utgående bokfört värde	424 249	370 467	424 249	370 467

Några av koncernens byggnader är bostadshus som innehas för långsiktig uthyrning till privatpersoner. Fastigheten klassificeras därför som förvaltningsfastighet, men utgör en oväsentlig del av beståndet varför särredovisning av förvaltningsfastighet ej görs.

Marknadsvärdet för fastigheterna bedöms till 2 041 911 Tkr. För fastigheterna Erstavik 10:11, Rabatten 9, Stammen 39 och Ersta 24, som utgör 99,5% av värdet av fastighetsbeståndet, är värdetidpunkten 2018-12-31 och för övriga 3 fastigheter är värdetidpunkten 2016-10-31. Marknadsvärderingen utfördes av ett externt företag och baserades på en kombination av två metoder; ortsprismetoden och avkastningsmetoden. Ersta diakoni bedömer att marknadsvärdering fortfarande är giltig 2018-12-31.

NOT 12 MASKINER OCH INVENTARIER

	KONCERNEN		MODERFÖRENINGEN	
	2018-12-31	2017-12-31	2018-12-31	2017-12-31
Ingående anskaffningsvärden	260 711	254 715	254 351	239 428
Årets förändringar				
-Inköp	20 374	14 289	20 600	14 289
-Försäljningar och utrangeringar	-12 926	-9 188	-6 792	-261
-Omklassificeringar	302	895	302	895
Utgående anskaffningsvärden	268 461	260 711	268 461	254 351
Ingående bidrag	-98 394	-95 338	-98 394	-95 338
Årets förändringar				
-Erhållna bidrag	-10 170	-3 056	-10 170	-3 056
-Försäljningar och utrangeringar	490	-	490	-
Utgående bidrag	-108 074	-98 394	-108 074	-98 394
Ingående avskrivningar	-131 018	-127 444	-125 074	-113 600
Årets förändringar				
-Avskrivningar	-12 772	-12 194	-12 582	-11 718
-Försäljningar och utrangeringar	11 517	8 620	5 383	244
Utgående avskrivningar	-132 273	-131 018	-132 273	-125 074
Utgående bokfört värde	28 114	31 299	28 114	30 883

NOT 13 PÅGÅENDE NYANLÄGGNINGAR

	KONCERNEN		MODERFÖRENINGEN	
	2018-12-31	2017-12-31	2018-12-31	2017-12-31
Ingående anskaffningsvärden	136 894	113 114	136 894	113 114
Årets förändringar				
-Under året nedlagda kostnader	100 708	59 883	100 708	59 883
-Utrangeringar	-	-6 891	-	-6 891
-Omklassificering från pågående nyanläggningar till byggnader och mark	-28 728	-28 317	-28 728	-28 317
-Omklassificering från pågående nyanläggningar till maskiner och inventarier	-302	-895	-302	-895
Utgående anskaffningsvärden	208 572	136 894	208 572	136 894
Utgående bokfört värde	208 572	136 894	208 572	136 894

NOT 14 RESULTAT FRÅN VÄRDEPAPPER OCH FORDRINGAR SOM ÄR ANLÄGGNINGSTILLGÅNGAR

	KONCERNEN		MODERFÖRENINGEN	
	2018	2017	2018	2017
Utdelningar	1 024	1 745	6 024	26 745
Realisationsresultat vid försäljningar	22 675	3 335	22 675	3 335
Nedskrivningar	-	-	-11 171	-25 000
Återföring nedskrivningar andelar	-	-	-	6 250
Summa	23 699	5 080	17 528	11 330

NOT 15 ÖVRIGA RÄNTEINTÄKTER OCH LIKANDE RESULTATPOSTER

	KONCERNEN		MODERFÖRENINGEN	
	2018	2017	2018	2017
Räntor	108	189	96	94
Summa	108	189	96	94

NOT 16 SKATT PÅ ÅRETS RESULTAT

	KONCERNEN		MODERFÖRENINGEN	
	2018	2017	2018	2017
Aktuell skatt	-1 488	-4 827	-1 165	-921
Uppskjuten skatt	117	-510	117	-510
Justering avseende tidigare år	129	3	129	3
Skatt på årets resultat	-1 242	-5 334	-919	-1 428
Redovisat resultat före skatt	10 462	-8 119	5 583	-9 369
Skatt beräknad (22%)	-2 302	1 786	-1 228	2 061
Skatteeffekt av:				
Ej skattepliktig verksamhet	1 165	-3 493	1 165	-3 488
Ej avdragsgilla kostnader	-918	-902	-1 358	-1
Resultat från verksamhetsöverlåtelse	65	-1 682	-	-
Resultat från andelar i intressebolag	246	-1 043	-	-
Justering avseende tidigare år	129	-	129	-
Förändring skattesats	373	-	373	-
Redovisad skattekostnad	-1 242	-5 334	-919	-1 428

NOT 17 ANDELAR I KONCERNFÖRETAG

	2018-12-31	2017-12-31
Ingående anskaffningsvärden	53 329	53 329
Utgående anskaffningsvärden	53 329	53 329
Ingående uppskrivningar/nedskrivningar	-25 000	-
Årets förändringar		
-Nedskrivningar	-11 171	-25 000
Utgående uppskrivningar/nedskrivningar	-36 171	-25 000
Utgående bokfört värde	17 158	28 329

Ersta diakoni AB, org.nr. 556542-3752, säte Stockholm

Röstandel	100 %
Kapitalandel	100 %
Antal andelar	200 000 st
Eget kapital	17 158 Tkr (21 137 Tkr)
Resultat	1 022 Tkr (13 803 Tkr)

NOT 18 ANDELAR I INTRESSEFÖRETAG

	KONCERNEN		MODERFÖRENINGEN	
	2018-12-31	2017-12-31	2018-12-31	2017-12-31
Ingående anskaffningsvärden	12 321	11 336	6 750	6 750
Korrigerig tidigare års andel	-	-500	-	-
Årets resultat	1 115	1 485	-	-
Utgående anskaffningsvärden	13 436	12 321	6 750	6 750
Ingående nedskrivningar	-	-	-	-6 250
Återföring av tidigare nedskrivning	-	-	-	6 250
Utgående nedskrivningar	0	0	0	0
Utgående bokfört värde	13 436	12 321	6 750	6 750

Ersta Sköndal Bräcke Högskola AB, org.nr. 556688-5280, säte Stockholm

Röstandel	40 %
Kapitalandel	40 %
Eget kapital	31 257 Tkr (28 349 Tkr)
Resultat	2 908 Tkr (3 593 Tkr)
Antal andelar	15 000 st

NOT 19 TRANSAKTIONER INOM KONCERNEN

	KONCERNEN		MODERFÖRENINGEN	
	2018	2017	2018	2017
Inköp och försäljning mellan koncernföretag				
Nedan anges årets inköp och försäljning avseende koncernföretag				
Försäljning	4 287	12 134	1 863	3 238
Inköp	-4 287	-12 134	-2 424	-8 896
Summa	0	0	-561	-5 658

NOT 20 SKATTEFORDRINGAR

	KONCERNEN		MODERFÖRENINGEN	
	2018-12-31	2017-12-31	2018-12-31	2017-12-31
Inkomstskatt/Inbetald F-skatt	17 596	17 596	-	12 834
Årets skatt	-1 488	-4 827	-	-921
Upplupen löne-, avkastnings- och fastighetsskatt	-12 300	-12 302	-	-11 299
Summa	3 808	467	0	614

Nettot mellan inbetald F-skatt och årets inkomstskatt, årets upplupna fastighetsskatt, löneskatt samt avkastningsskatt, redovisas under skattefordran.

NOT 21 FÖRUTBETALDA KOSTNADER OCH UPPLUPNA INTÄKTER

	KONCERNEN		MODERFÖRENINGEN	
	2018-12-31	2017-12-31	2018-12-31	2017-12-31
Upplupna vårdintäkter	735	344	735	344
Upplupna intäkter hemtjänst	6 827	5 929	6 827	5 929
Förutbetalda lokalhyror	8 899	6 770	8 899	5 624
Ej rekviderade investeringsbidrag	6 964	3 339	6 964	3 339
Förutbetald försäkringspremie	521	451	521	451
Upplupen kvalitet och miljöintäkt	376	376	376	376
Förutbetalda licensavgifter	3 088	1 599	3 088	1 599
Förutbetald kreditavgift	198	199	198	199
Upplupen grupp-försäkringsavgift	-	616	-	-
Förutbetald finansieringskostnad	1 814	-	1 814	-
Övriga poster	5 808	4 754	5 808	4 332
Summa	35 230	24 377	35 230	22 193

NOT 22 LIKVIDA MEDEL

	KONCERNEN		MODERFÖRENINGEN	
	2018-12-31	2017-12-31	2018-12-31	2017-12-31
Kassamedel	21	90	21	90
Banktillgodohavanden	339 163	38 994	330 325	19 004
Likvida medel i kassaflödesanalysen	339 184	39 084	330 346	19 094

NOT 23 FÖRSLAG TILL DISPOSITION AV RESULTATET

	2018-12-31	2017-12-31
Till årsstämmans förfogande står följande vinstmedel:		
Balanserade vinstmedel	340 151	347 728
Årets resultat	4 664	-10 797
	344 815	336 931
Styrelsen föreslår att vinstmedlen disponeras så att i ny räkning överförs	344 815	336 931
	344 815	336 931

NOT 24 AVSÄTTNING FÖR PENSIONER OCH LIKANDE FÖRPLIKTELSE

	KONCERNEN		MODERFÖRENINGEN	
	2018-12-31	2017-12-31	2018-12-31	2017-12-31
Avsättning till pensioner KPA	10 378	9 679	10 378	9 679

NOT 25 LÅNGFRISTIGA VÄRDEPAPPERSINNEHAV

	KONCERNEN		MODERFÖRENINGEN	
	2018-12-31	2017-12-31	2018-12-31	2017-12-31
Ingående anskaffningsvärde	333 640	327 112	333 640	327 112
Årets förändringar				
-Anskaffning	170 259	31 093	170 259	31 093
-Försäljningar	-503 899	-24 565	-503 899	-24 565
Utgående anskaffningsvärden	0	333 640	0	333 640
Utgående bokfört värde	0	333 640	0	0
Marknadsvärde	-	360 194	-	360 194

NOT 26 LÅNGFRISTIG SKULD TILL KREDITINSTITUT

	KONCERNEN		MODERFÖRENINGEN	
	2018-12-31	2017-12-31	2018-12-31	2017-12-31
Skulder som förfaller till betalning > 3 år efter balansdag	402 044	-	402 044	-
Summa	402 044	0	402 044	0

Ersta diakoni tillämpar säkringsredovisning med avseende på säkring av ränterisk. Ränteswappar ingås som säkrar risken för förändringar i framtida räntebetalningar på lån till rörlig ränta. Nominellt belopp på lånen uppgår till totalt 402 044 Tkr. I samtliga ränteswappar erhåller Ersta diakoni rörlig ränta Stibor 3m och betalar fast ränta. Per balansdagen finns följande derivatinstrument:

Säkringsinstrument	Nominellt belopp (tkr)	Startdag	Slutdag	Referensränta	Bokfört värde	Verkligt värde
Ränteswapp	202 044	2018-01-16	2020-05-31	STIBOR 3M		-7 056
Ränteswapp	400 000	2020-06-01	2025-06-01	STIBOR 3M		-4 144

Beviljad kredit är 1 553 000 tkr. I låneavtalet finns finansiella krav på räntetäckningsgrad, marknadsvärde på fastigheter i förhållande till lån samt på projektkostnader i förhållande till lån.

NOT 27 KORTFRISTIG SKULD TILL KREDITINSTITUT

	KONCERNEN		MODERFÖRENINGEN	
	2018-12-31	2017-12-31	2018-12-31	2017-12-31
Skulder som förfaller till betalning <1 år från balansdag	-	308 644	-	308 644
Beviljat belopp på checkräkningskrediter	100 000	100 000	100 000	100 000

NOT 28 SKATTESKULDER

	KONCERNEN		MODERFÖRENINGEN	
	2018-12-31	2017-12-31	2018-12-31	2017-12-31
Inkomstskatt/Inbetald F-skatt	-	-	-12 834	-
Årets skatt	-	-	1 165	-
Upplupen löne-, avkastnings- och fastighetsskatt	-	-	12 248	-
Summa	0	0	579	0

Ett negativt netto mellan inbetald F-skatt och årets inkomstskatt, årets upplupna fastighetsskatt, löneskatt samt avkastningsskatt, redovisas under skatteskuld.

NOT 29 UPPLUPNA KOSTNADER OCH FÖRUTBETALDA INTÄKTER

	KONCERNEN		MODERFÖRENINGEN	
	2018-12-31	2017-12-31	2018-12-31	2017-12-31
Förutbetalda forskningsbidrag	2 158	3 605	2 158	3 605
Förutbetalda övriga bidrag	15 703	17 429	15 703	17 429
Upplupna löner, semester, komp- och övertidsskulder	44 042	50 642	44 042	48 701
Upplupna sociala avgifter	23 934	25 798	23 923	25 012
Upplupna räntekostnader	1 684	1 412	1 684	1 412
Övriga poster	29 830	27 664	29 827	26 795
Summa	117 351	126 550	117 337	122 954

NOT 30 ÄNDAMÅLSBESTÄMDA MEDEL

	2018	2017
Årets förändring för utnyttjande respektive erhållna ändamålsbestämda medel inom:		
- Sjukvårdens verksamheter	-2 248	2 471
- Sociala verksamheter	1 228	211
- Forskning	-550	860
- Hjälpfonden	944	-443
- Diakonkåren	-20	121
Summa	-646	3 220

NOT 31 STÄLLDA SÄKERHETER

	KONCERNEN		MODERFÖRENINGEN	
	2018-12-31	2017-12-31	2018-12-31	2017-12-31
Fastighetsinteckningar	1 353 000	273 208	1 353 000	273 208
Summa	1 353 000	273 208	1 353 000	273 208

NOT 32 VÄSENTLIGA HÄNDELSER EFTER RÄKENSKAPSÅRETS SLUT

Det finns inga väsentliga händelser efter räkenskapsårets slut.

Stockholm / 2019

Kenneth Bengtsson
Ordförande

Anette Sand
Vice ordförande

Ulla Litzén

Lisbeth Gustafsson

Lena Adelson Liljeroth

Lotta Persson

Jan-Håkan Hansson

Elin Santell

Filippa Nyberg

Anders Röstin

Vår revisionsberättelse har avgivits / 2019

Ernst & Young AB

Mikael Sjölander
Auktoriserad revisor

Christer Engelhardt
Förtroendevald revisor

Revisionsberättelse

Till föreningsstämman i Ersta Diakonisällskap, org.nr 802000-6717

RAPPORT OM ÅRSREDOVISNINGEN OCH KONCERNREDOVISNINGEN

Uttalanden

Vi har utfört en revision av årsredovisningen och koncernredovisningen för Ersta Diakonisällskap år 2018. Föreningens årsredovisning och koncernredovisning ingår på sidorna 22-46 i detta dokument.

Enligt vår uppfattning har årsredovisningen och koncernredovisningen upprättats i enlighet med årsredovisningslagen och ger en i alla väsentliga avseenden rättvisande bild av moderföreningens och koncernens finansiella ställning per den 31 december 2018 och av dess finansiella resultat och kassaflöde för året enligt årsredovisningslagen. Förvaltningsberättelsen är förenlig med årsredovisningens och koncernredovisningens övriga delar.

Vi tillstyrker därför att föreningsstämman fastställer resultaträkningen och balansräkningen för moderföreningen och koncernen.

Grund för uttalanden

Vi har utfört revisionen enligt god revisionsd i Sverige. Revisorernas ansvar enligt denna sed beskrivs närmare i avsnitten De auktoriserade revisorernas ansvar samt Den förtroendevalde revisorns ansvar.

Vi är oberoende i förhållande till föreningen enligt god revisorsd i Sverige. Vi som auktoriserade revisorer har fullgjort vårt yrkesetiska ansvar enligt dessa krav.

Vi anser att de revisionsbevis vi har inhämtat är tillräckliga och ändamålsenliga som grund för våra uttalanden.

Annan information än årsredovisningen och koncernredovisningen

Det är styrelsen och direktorn som har ansvaret för den andra informationen. Den andra informationen består av hållbarhetsredovisning (men innefattar inte årsredovisningen, koncernredovisningen och vår revisionsberättelse avseende denna).

Vårt uttalande avseende årsredovisningen och koncernredovisningen omfattar inte denna information och vi gör inget uttalande med bestyrkande avseende denna andra information.

I samband med vår revision av årsredovisningen och koncernredovisningen är det vårt ansvar att läsa den information som identifieras ovan och överväga om informationen i väsentlig utsträckning är oförenlig med årsredovisningen och koncernredovisningen. Vid denna genomgång beaktar vi även den kunskap vi i övrigt inhämtat under revisionen samt bedömer om informationen i övrigt verkar innehålla väsentliga felaktigheter.

Om vi, baserat på det arbete som har utförts avseende denna information, drar slutsatsen att den andra informationen innehåller en väsentlig felaktighet, är vi skyldiga att rapportera detta. Vi har inget att rapportera i det avseendet.

Styrelsens och direktorns ansvar

Det är styrelsen och direktorn som har ansvaret för att årsredovisningen och koncernredovisningen upprättas och att de ger en rättvisande bild enligt årsredovisningslagen. Styrelsen och direktorn ansvarar även för den interna kontroll som de bedömer är nödvändig för att upprätta en årsredovisning och koncernredovisning som inte innehåller några väsentliga felaktigheter, vare sig dessa beror på oegentligheter eller misstag.

Vid upprättandet av årsredovisningen och koncernredovisningen ansvarar styrelsen och direktorn för bedömningen av föreningens förmåga att fortsätta verksamheten. De upplyser, när så är tillämpligt, om förhållanden som kan påverka förmågan att fortsätta verksamheten och att använda antagandet om fortsatt drift. Antagandet om fortsatt drift tillämpas dock inte om styrelsen och direktorn avser att likvidera föreningen, upphöra med verksamheten eller inte har något realistiskt alternativ till att göra något av detta.

De auktoriserade revisorernas ansvar

Vi har utfört revisionen enligt International Standards on Auditing (ISA) och god revisionsd i Sverige.

Vårt mål är att uppnå en rimlig grad av säkerhet om att årsredovisningen och koncernredovisningen som helhet inte innehåller några väsentliga felaktig-

heter, vare sig dessa beror på oegentligheter eller misstag. Rimlig säkerhet är en hög grad av säkerhet, men är ingen garanti för att en revision som utförs enligt ISA och god revisionssed i Sverige alltid kommer att upptäcka en väsentlig felaktighet om en sådan finns. Felaktigheter kan uppstå på grund av oegentligheter eller misstag och anses vara väsentliga om de enskilt eller tillsammans rimligen kan förväntas påverka de ekonomiska beslut som användare fattar med grund i årsredovisningen och koncernredovisningen.

Som del av en revision enligt ISA använder vi professionellt omdöme och har en professionellt skeptisk inställning under hela revisionen. Dessutom:

- identifierar och bedömer vi riskerna för väsentliga felaktigheter i årsredovisningen och koncernredovisningen, vare sig dessa beror på oegentligheter eller misstag, utformar och utför granskningsåtgärder bland annat utifrån dessa risker och inhämtar revisionsbevis som är tillräckliga och ändamålsenliga för att utgöra en grund för våra uttalanden. Risken för att inte upptäcka en väsentlig felaktighet till följd av oegentligheter är högre än för en väsentlig felaktighet som beror på misstag, eftersom oegentligheter kan innefatta agerande i maskopi, förfalskning, avsiktliga utelämnanden, felaktig information eller åsidosättande av intern kontroll.
- skaffar vi oss en förståelse av den del av föreningens interna kontroll som har betydelse för vår revision för att utforma granskningsåtgärder som är lämpliga med hänsyn till omständigheterna, men inte för att uttala oss om effektiviteten i den interna kontrollen.
- utvärderar vi lämpligheten i de redovisningsprinciper som används och rimligheten i styrelsens och direktorns uppskattningar i redovisningen och tillhörande upplysningar.
- drar vi en slutsats om lämpligheten i att styrelsen och direktorn använder antagandet om fortsatt drift vid upprättandet av årsredovisningen och koncernredovisningen. Vi drar också en slutsats, med grund i de inhämtade revisionsbevisen, om det finns någon väsentlig osäkerhetsfaktor som avser sådana händelser eller förhållanden som kan leda till betydande

tvivel om föreningens förmåga att fortsätta verksamheten. Om vi drar slutsatsen att det finns en väsentlig osäkerhetsfaktor, måste vi i revisionsberättelsen fästa uppmärksamheten på upplysningarna i årsredovisningen om den väsentliga osäkerhetsfaktorn eller, om sådana upplysningar är otillräckliga, modifiera uttalandet om årsredovisningen och koncernredovisningen. Våra slutsatser baseras på de revisionsbevis som inhämtas fram till datumet för revisionsberättelsen. Dock kan framtida händelser eller förhållanden göra att en förening inte längre kan fortsätta verksamheten.

- utvärderar vi den övergripande presentationen, strukturen och innehållet i årsredovisningen och koncernredovisningen, däribland upplysningarna, och om årsredovisningen och koncernredovisningen återger de underliggande transaktionerna och händelserna på ett sätt som ger en rättvisande bild.
- inhämtar vi tillräckliga och ändamålsenliga revisionsbevis avseende den finansiella informationen för enheterna eller affärsaktiviteterna inom koncernen för att göra ett uttalande avseende koncernredovisningen. Vi ansvarar för styrning, övervakning och utförande av koncernrevisionen. Vi är ansvariga för våra uttalanden.

Vi måste informera styrelsen och direktorn om bland annat revisionens planerade omfattning och inriktning samt tidpunkten för den. Vi måste också informera om betydelsefulla iakttagelser under revisionen, däribland de eventuella betydande brister i den interna kontrollen som vi identifierat.

Den förtroendevalde revisorns ansvar

Jag har att utföra en revision enligt revisionslagen och därmed enligt god revisionssed i Sverige. Mitt mål är att uppnå en rimlig grad av säkerhet om att årsredovisningen och koncernredovisningen har upprättats i enlighet med årsredovisningslagen och om årsredovisningen och koncernredovisningen ger en rättvisande bild av föreningens och koncernens resultat och ställning.

RAPPORT OM ANDRA KRAV ENLIGT LAGAR OCH ANDRA FÖRFATTNINGAR

Uttalande

Utöver vår revision av årsredovisningen och koncernredovisningen har vi även utfört en revision av styrelsens och direktorns förvaltning av Ersta Diakonisällskap för år 2018.

Vi tillstyrker att föreningsstämman beviljar styrelsens ledamöter och direktorns ansvarsfrihet för räkenskapsåret.

Grund för uttalande

Vi har utfört revisionen enligt god revisions sed i Sverige.

Vårt ansvar enligt denna beskrivs närmare i avsnittet Revisorers ansvar. Vi är oberoende i förhållande till föreningen enligt god revisors sed i Sverige. Vi som auktoriserade revisorer har i övrigt fullgjort vårt yrkesetiska ansvar enligt dessa krav.

Vi anser att de revisionsbevis vi har inhämtat är tillräckliga och ändamålsenliga som grund för vårt uttalande.

Styrelsens och direktorns ansvar

Det är styrelsen och direktorn som har ansvaret för förvaltningen.

Revisorers ansvar

Vårt mål beträffande revisionen av förvaltningen, och därmed vårt uttalande om ansvarsfrihet, är att inhämta revisionsbevis för att med en rimlig grad av säkerhet kunna bedöma om någon styrelseledamot eller direktorn i något väsentligt avseende företagit någon åtgärd eller gjort sig skyldig till någon försummelse som kan föranleda ersättningsskyldighet mot föreningen.

Rimlig säkerhet är en hög grad av säkerhet, men ingen garanti för att en revision som utförs enligt god revisions sed i Sverige alltid kommer att upptäcka åtgärder eller försummelser som kan föranleda ersättningsskyldighet mot föreningen.

Som en del av en revision enligt god revisions sed i Sverige använder de auktoriserade revisorerna professionellt omdöme och har en professionellt skeptisk inställning under hela revisionen. Granskningen av förvaltningen grundar sig främst på revisionen av räkenskaperna. Vilka tillkommande granskningsåtgärder som utförs baseras på de auktoriserade revisorernas professionella bedömning och övriga

valda revisorers bedömning med utgångspunkt i risk och väsentlighet. Det innebär att vi fokuserar granskningen på sådana åtgärder, områden och förhållanden som är väsentliga för verksamheten och där avsteg och överträdelser skulle ha särskild betydelse för föreningens situation. Vi går igenom och prövar fattade beslut, beslutsunderlag, vidtagna åtgärder och andra förhållanden som är relevanta för vårt uttalande om ansvarsfrihet.

Stockholm den 2019
Ernst & Young AB

Mikael Sjölander Christer Engelhardt

Styrelse och ledning

STYRELSE 2018

Kenneth Bengtsson, Ordförande.

Direktör, född 1961.

Invald i styrelsen år: 2013.

Andra uppdrag: Ordförande i Ahlsell, Clas Ohlson, Systembolaget, World Childhood Foundation, Lyko och Diaverum. Styrelseledamot i Herenco och Synsam.

Anette Sand, Vice ordförande.

VD i AB Stockholmshem, född 1957.

Invald i styrelsen år: 2008.

Andra uppdrag: Styrelseledamot i Haninge Bostäder AB samt ordförande i Fastighetsägarna Skärholmen

Ulla Litzén

Civilekonom och MBA, född 1956.

Invald i styrelsen år: 2013.

Andra uppdrag: Husqvarna AB, Epiroc AB, NCC AB och Ratos AB samt Electrolux AB.

Lisbeth Gustafsson

Socionom, född 1947.

Invald i styrelsen år: 2010.

Andra uppdrag: Ledamot i Actea AB.

Lena Adelsohn Liljeroth

Fd. kultur- och idrottsminister, född 1955.

Invald i styrelsen år: 2015.

Andra uppdrag: Ledamot Postkodstiftelsen, News55 AB, Strömma Turism & Sjöfart samt Emerichfonden.

Lotta Persson

Socionom, född 1949.

Invald i styrelsen år: 2009.

Andra uppdrag: Ordförande i Svensk Socialpolitisk Förening.

Jan-Håkan Hansson

Docent, född 1948.

Invald i styrelsen år: 2014.

Andra uppdrag: Ledamot i styrelsen för Linköpings universitet

Elin Santell

Diakon, stiftelsehandläggare och föreläsare, född 1981.

Invald i styrelsen år: 2013.

Andra uppdrag: nej

Filippa Nyberg

Chefläkare Karolinska Universitetssjukhuset. Medicinsk rådgivare LÖF (landstingens ömsesidiga försäkringsbolag), född 1958.

Invald i styrelsen år: 2016.

Andra uppdrag: Ledamot i Uppsala Monitoring Centre samt SIDI (stiftelsen för Drug Informatics)

Anders Röstin

Partner och ordförande Six Year Plan AB, född 1967

Invald i styrelsen år: 2018

Andra uppdrag: nej

LEDANDE BEFATTNINGAR 2018

Stefan Nilsson

Direktor

Christian Ödman

Ekonomichef

Jan-Åke Zetterström

Sjukhuschef

Ann-Sofie Wetterstrand

Socialchef

Jemima Bentham

Chef Ersta kyrka

Catrin Viksten

Fastighetschef

Pernilla Sturve

HR-chef

Helena Ruhmén

Kommunikation- och marknadschef

Mats Hagner

IT-chef

Pia Watkinson

Insamlingschef

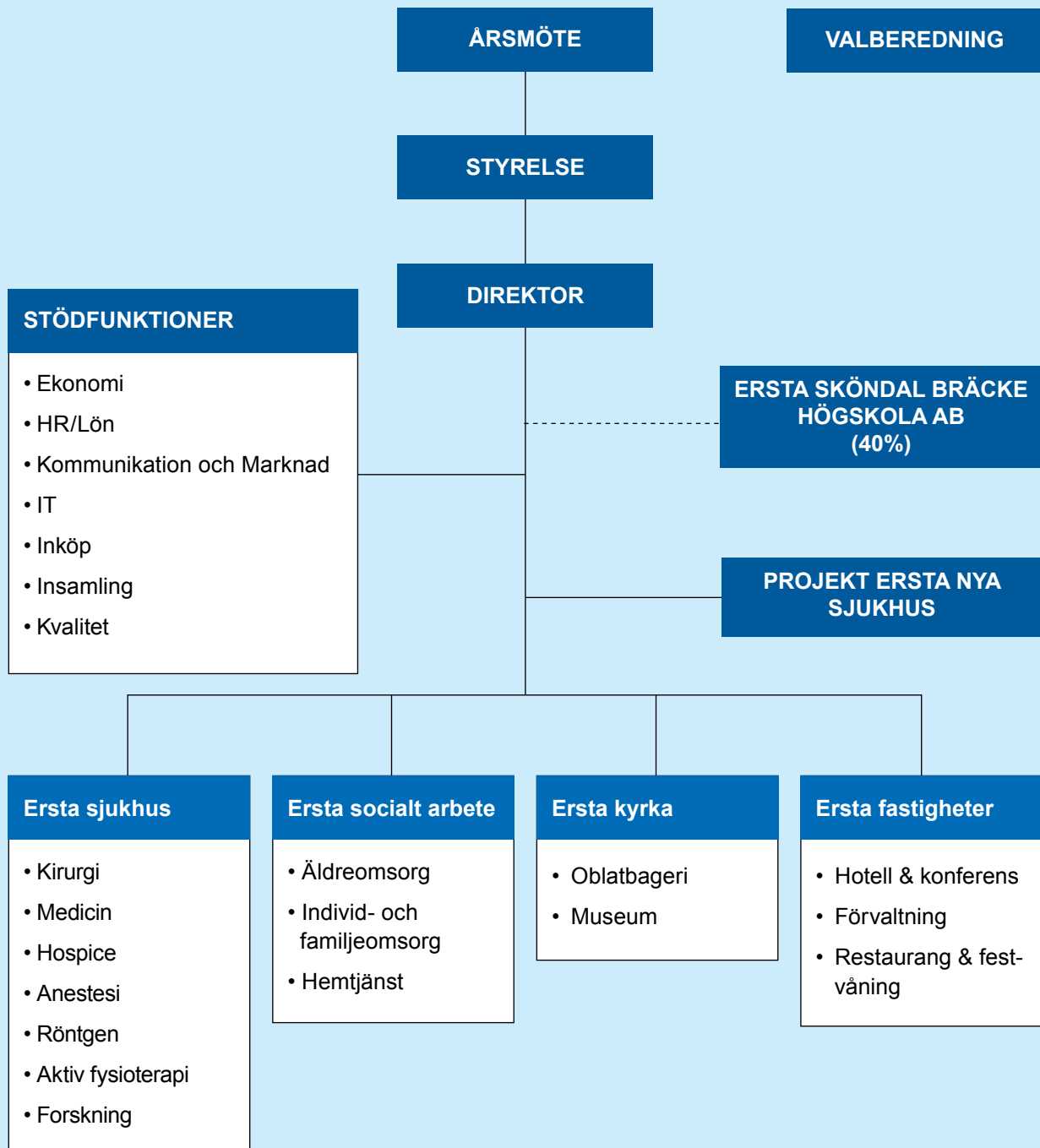
Charlotte Thorén

Kvalitets- och miljöchef

Lisa Tamleht

Inköpschef

Organisation



Du kan hjälpa. Vi behöver dig!

När du ger en gåva till Ersta diakoni ser du till att fler människor i utsatta livssituationer får möjlighet att bearbeta trauman, läka i en trygg miljö och få den vård, omtanke och det professionella bemötande de har rätt till.

Vi är Sveriges största icke-vinstsyftande aktör inom ideellt bedriven vård och socialt arbete. Allt överskott går tillbaka in i verksamheten och vi skiljer oss på så sätt från många andra vårdgivande företag. Men för att kunna ge den bästa omsorgen och den bästa vården behöver vi också hjälp från andra. Vi behöver dig. Gåvor från privatpersoner, stiftelser och företag gör det möjligt att alltid kunna ge lite mer till dem som kommer till oss.

Enkla sätt att ge:

Bli månadsgivare och stöd hela Ersta diakonis verksamhet. Dina pengar kommer att användas där de bäst behövs.

SMS:A "ERSTA" TILL 72980 så skänker du 100 kronor.

SWISHA valfritt belopp till 900 0548.

Ge bort din aktieutdelning, testamentera eller uppmärksamma någon med en minnesgåva eller högtidsgåva.

Eller kontakta insamlingschef Pia Watkinson för att diskutera hur du kan bidra på bästa sätt. Telefon 0734-030430 eller pia.watkinson@erstadiakoni.se.

Insamlingsverksamheten har 90-konto och kontrolleras av Svensk Insamlingskontroll.



Du är också välkommen att bli **medlem** i Ersta diakoni. Ditt medlemskap är värdefullt för den framtida utvecklingen av Ersta diakoni som idéburen och oberoende aktör. Läs mer på vår hemsida!

