



2022

Års- och hållbarhetsredovisning



”

Vårt arbete på Ersta diakoni är grundat i vetenskap och utfört med hjärta. Som idéburen aktör återinvesteras vinst i verksamheten, alltid i syfte att hjälpa fler.

Förord

År 2022 blev ett oroligt år med fortsatt pandemi, ett krig i Europa och kraftigt ökad inflation. Allt detta har påverkat Ersta diakoni och våra verksamheter och vi har behövt anpassa oss för att kunna möta nya förutsättningar. Sammanfattningsvis har vi klarat detta bra och vi har återigen visat att vi är en pålitlig samarbetspartner som står redo att stötta och hjälpa till.

Samtidigt har vi fortsatt att titta framåt. Vårt sjukhusbygge har löpt på enligt plan, vi har öppnat nya boenden och vi har en stark tillförsikt inför Ersta diakonis framtid. Vi ser goda möjligheter för Ersta att växa ytterligare för att kunna erbjuda våra fina verksamheter till fler och bidra till att möta de utmaningar som välfärden i Sverige står inför. Den nya lagen om upphandling av idéburna verksamheter som trädde i

kraft vid årsskiftet 2022–2023 ger förutsättningar som inte funnits tidigare och vi ser ett stort intresse från kommuner och regioner till samarbete med oss.

Kvalitetsmässigt fortsätter vi att utvecklas och kan med glädje konstatera att kunder, patienter och boende, liksom medarbetare är nöjda med oss. Ekonomiskt uppvisar våra verksamheter positiva siffror för 2022 och detta stärks upp ytterligare av att vi avyttrat några fastigheter för att investera i vårt nya sjukhus.

Vi vill rikta ett varmt tack till alla medarbetare, och andra, för deras goda insatser under året.

Stefan Nilsson
Direktor

Kenneth Bengtsson
Ordförande



Hänt under året 2022

- ▷ Nära 10 000 stockholmare fick tredje dosen coronavaccin via Ersta sjukhus temporära vaccinnottagning.
- ▷ Sara Lindholm Larsson tillträdde som chef för Ersta sjukhus.
- ▷ Ersta sjukhus erhöll Diabetespriset 2022 av Storstockholms Diabetesförening.
- ▷ Hjärtmottagningens uppdrag utökades och mottagningen är nu Stockholms största enhet för öppenvårdskardiologi utanför akutsjukhusen. Röntgenklinikens uppdrag utökades också.
- ▷ Äldreboendet Ersta Susannahemmet i Huddinge öppnade och fyllde 81 av 90 platser per december. De nominerades även till Huddinges byggnadspris 2022.
- ▷ Verksamhetschef Jenny Grälls från Ersta Juliahemmet utsågs till Årets Vårdchef av Vårdförbundet.
- ▷ Mitt Ersta, ett nytt intranät och ledningssystem, lanserades.
- ▷ Ersta LSS-boende i Körlinge kom i gång och boendet blev under året fullbelagt.
- ▷ Prästen Hans Ulfvebrand från Ersta kulturscen tilldelades S:t Eriksmedaljen av Stockholms stad.
- ▷ Ersta kyrka firade 150 år med en jubileumshelg.
- ▷ Under året har de invändiga arbetena i vårt nya sjukhus kunnat löpa på enligt plan, parallellt med planeringsarbetet för flytt och klinisk driftsättning. Den 1 juni 2023 övertar Ersta diakoni byggnaden och i samband med det startar den kliniska driftsättningen.

Innehåll

2022 på ett ögonblick.....	6
Kort om Ersta diakoni.....	8
Grundat i vetenskap, utfört med hjärta.....	10
Idéburet på framväxt.....	12
Vårt hållbarhetsarbete.....	14
Social hållbarhet.....	16
Miljömässig hållbarhet.....	22
Ekonomisk hållbarhet.....	26
Agenda 2030.....	29
Revisorns yttrande.....	30
Ekonomisk redovisning.....	31
Förvaltningsberättelse.....	32
Resultaträkning.....	37
Balansräkning.....	38
Kassaflödesanalys.....	40
Noter.....	41
Revisionsberättelse.....	54
Styrelse och ledning.....	56
Organisationsschema.....	58

På sidorna 4–29 finner du föreningens lagstadgade hållbarhetsrapport vilken innehåller de upplysningar som förväntas enligt Årsredovisningslagen 6 kap 11§ (1996:1554) rörande vår respekt för mänskliga rättigheter, sociala förhållanden, personalmiljö och motverkande av korruption.



2022 på ett ögonblick

207

Årets resultat är 207 miljoner kronor (18,9) varav reavinst på fastighetsförsäljning påverkade resultatet positivt med 184 miljoner kronor.

54

Varumärkeskännetecken 2022 är 54 % (53).

1 496

Så många medarbetare har nu Ersta diakoni. En ökning med 80 personer jämfört med föregående år.

90

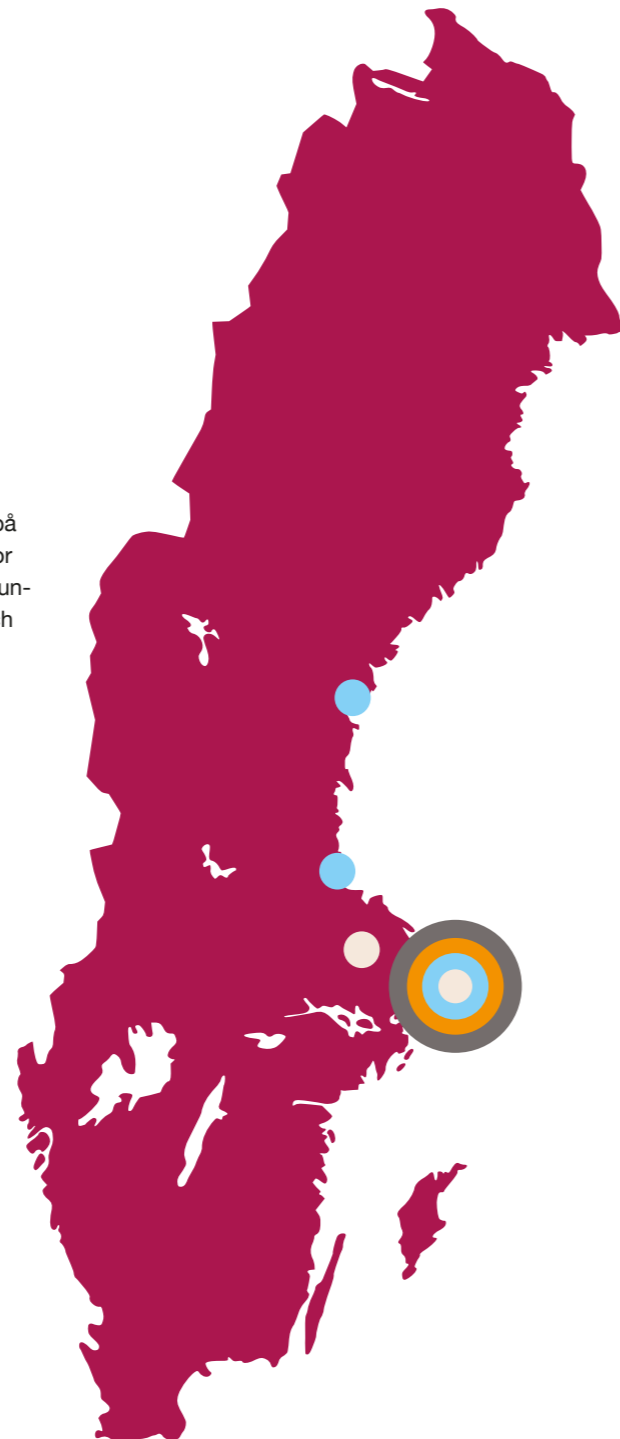
Värdegrundsindex ligger detta år på 90 (87). Siffran sammanfattar frågor om hur väl man känner till värdegrunden och upplever att man själv, och andra, agerar efter den.

46

Antal inkomna gåvor och bidrag summerade under året till 46 miljoner kronor (28,6).

8

Tommy Körbergs åtta julkonserter, som han för andra året i rad gjorde tillsammans med Ersta kulturscen i Ersta kyrka, sålde slut redan tidigt på hösten.

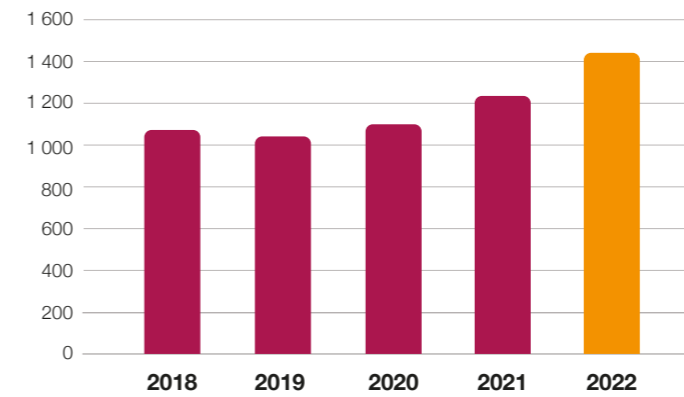


Här bedriver Ersta diakoni verksamhet

- | | | |
|-----------------------|-----------------------|--------------------------|
| Stockholms län | Uppsala kommun | Sundsvalls kommun |
| ● Äldreboende | ● Äldreboende | ● Hemtjänst |
| ● Hemtjänst | | |
| ● LSS | Gävle kommun | |
| ● Sjukhus | ● Hemtjänst | |

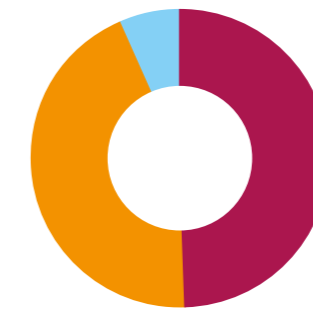
Nettoomsättning Ersta diakoni

Siffror i MSEK



Nettoomsättning verksamheter

Ersta sociala verksamheter702 MSEK
Ersta sjukhus622 MSEK
Övriga verksamheter 92 MSEK
Totalt 1 416 MSEK



Kundnöjdhet

4,7 4,5

Ersta sjukhus
På en skala 1–5.

Ersta sociala verksamheter
På en skala 1–5.

Medarbetare



8 av 10 medarbetare är kvinnor på Ersta diakoni.

- Kvinnor 82 % (chefer 84 %, gruppchefer 78 %)
- Män 18 % (chefer 16 %, gruppchefer 22 %)

Några genomslag i media



Ersta Vändpunkten besökte TV4 Nyhetsmorgon två gånger detta år och pratade om hur det är att vara anhörig till någon med beroende.



Dåvarande socialminister Lena Hallengren (s) höll pressträff på Ersta om nationell hemlöshetsstrategi. Med på bild, Helena Ruhmén och Ann-Sofi Wetterstrand, Ersta diakoni.



Region Stockholms dåvarande hälso- och sjukvårdsråd Anna Starbrink (L) visades runt på sjukhusbygget av sjukhuschef Sara Lindholm Larsson.



Flera nyhetsmedier berättade om äldreboendet Ersta Susannahemmets gemensamma aktiviteter med förskolan som de delar byggnad med.

Kort om Ersta diakoni

Ersta diakoni har sedan 1851 bedrivit idéburen vård och omsorg utifrån värdegrunden ”se hela människan”.

Ersta diakoni grundades 1851, i en tid då det svenska samhället saknade beredskap för att hantera de utmaningar man stod inför i och med modernitetens och industrialiseringens framväxt, och den urbanisering och trångboddhet detta medförde. De stridbara diakonerna var dåtidens sociala entreprenörer. De tänkte i nya banor och såg behoven i ett vidare perspektiv. Framförallt, och mest särskiljande, var att de såg människor i utsatta livssituationer som sina likar. Med det förhållningssättet var det naturligt att vilja tjäna sina medmänniskor.

Som Sveriges största idéburna aktör spelar vi en viktig roll i sjukvårdssystemet. Den ackumulerade kunskapen på över 170 år gör att vi kan erbjuda något unikt inom svensk sjukvård. På Ersta sjukhus erbjuds vård med bredd och spetskompetens, samt forskning och utbildning, som både våra beställare och patienter uppskattar.

Ersta sociala verksamheter

Antal kunder och verksamheter.

Enhet	2022	2021	2020
Antal hemtjänstenheter	9	8	8
Hemtjänstkunder	1 453	1 414	1 426
Antal dagverksamheter (biståndsbedömda)	2	2	1
Antal inskrivna i dagverksamheten	45	38	29
Antal äldreboenden	8	7	6
Antal platser äldreboende	526	436	367
Antal LSS-gruppboende	3	3	1
Antal platser LSS-gruppboende	18	18	6
Antal deltagare i gruppverksamheten Ersta Värdpunkten*	214	203	209
Antal klienter Ersta Hopp**	81	73	64

* Ersta diakonis anhängstöd vid beroende. ** Ersta diakonis stöd efter sexuella övergrepp.

Under året erhöll sjukhuset flera utmärkelser och kirurg- och anestesi-kliniken, hjärtmottagningen och röntgenkliniken fick utökade uppdrag. Många åtgärder har även genomförts för att öka tillgängligheten efter två år av pandemi, bland annat i form av lördagsmottagningar för endoskopi, extramottagningar på diabetes- och endokrinmottagningen samt röntgenkliniken, och lördagsoperationer. Under året listade Ersta vårdcentral på 1 910 nya patienter. År 2023 skapar den nya sjukhusbyggnaden möjlighet för oss att bredda våra specialiteter och växa ytterligare.

Utifrån den grundläggande idén som ordet diakoni vilar på driver Ersta diakoni också sociala verksamheter. Under 2022 nådde vi vår ekonomiska prognos, trots att pandemin gav året en tuff start. Beläggningen på våra boenden är cirka 98 % och hemtjänsten har god kundtillströmning. Våra samtalsmottagningar går för högt tryck, vårt nyöppnade LSS-boende i Körlinge blev under året fullbelagt och vårt skyddade boende för våldsutsatta kvinnor med beroendeproblematik erhöll topp 5-placeringar i SSIL:s kvalitetsmätning tre gånger om.

Ersta sjukhus

Antal patientbesök avseende fysiska besök, digifysiska besök och indirekta kontakter.

Enhet	2022	2021	2020
Aktiv fysioterapi	16 099	15 433	10 211
Palliativa kliniken	1 006	907	896
Röntgenkliniken	16 684	13 772	14 160
Somatik öppenvård	81 576	76 926	72 846
Somatik slutenvård	3 836	3 554	3 309
Somatik operation	4 686	4 626	4 176
Ersta vårdcentral	13 896	11 986	8 354



Vision och erbjudande

Vision

Värdig välfärd för alla.

Värdegrund

Vi ser hela människan. Professionalism, tillit och hopp ska alltid prägla vårt arbete.

Varumärkeslöfte

Grundat i vetenskap, utfört med hjärta.

Långsiktiga mål

- ▷ Vi utgår alltid från den enskilda människans behov och situation.
- ▷ Vi ger vård och omsorg med högsta kvalitet.
- ▷ Vi växer för att ge fler tillgång till idéburen välfärd.
- ▷ Tillsammans tar vi ansvar för en hållbar nutid och framtid.

Grundat i vetenskap, utfört med hjärta

”Grundat i vetenskap, utfört med hjärta” är Ersta diakonis varumärkeslöfte. Genom att kombinera vår värdegrund med vetenskap, forskning och de bästa metoderna läggs grunden till värdig välfärd.

Diakoni, som är det kristna begreppet för omsorg om medmänniskan, ger oss uppdraget. Detta uppdrag utför vi genom att kombinera det personliga mötet med vetenskap och beprövade resultat.

Detta förhållningssätt har följt oss ända sedan start. I dag är några av sjukhusets största forskningsområden kolorektalcancer och obesitaskirurgi liksom utveckling och utvärdering av kirurgiska tekniker och perioerativa rutiner. Forskningsresultaten sprids via allt från vetenskapliga artiklar till medverkan i media, som till exempel TV4 Nyhetsmorgon.

Även det vi gör i våra sociala verksamheter vilar på en vetenskaplig grund. Detta märks framför allt i hur vi följer upp våra resultat, vårt arbetssätt och vilka krav vi ställer på underleverantörer. Exempel på hur beprövad erfarenhet omvandlas till praktik syns bland annat i hur vi arbetar med nutrition (begränsad nattfasta, energi- och näringsbehov samt hur serveringsupplägg och dofter bidrar till ökad aptit), psykisk och fysisk hälsa (träning,

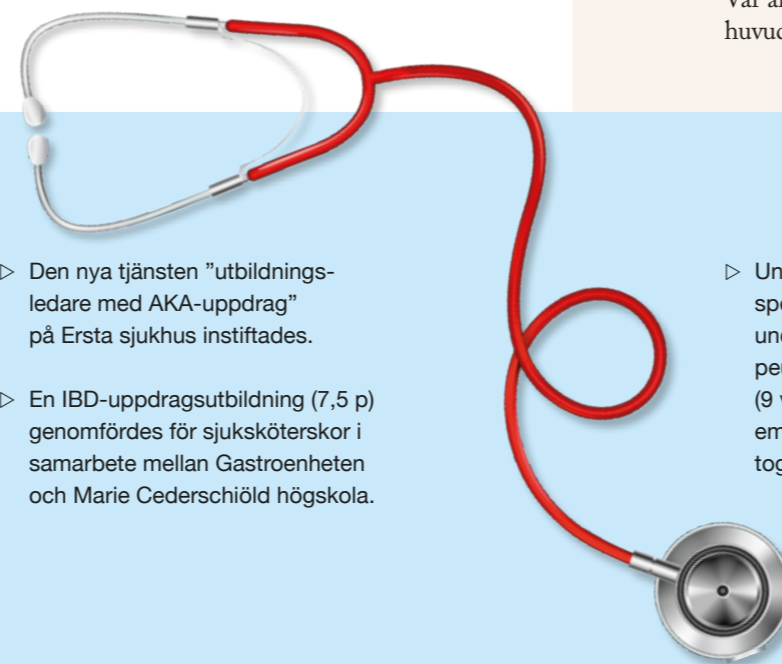
aktivitet och involvering, exempelvis att de äldre själva odlar, skördar, dukar och hjälper till med det de kan) och motverkan mot ensamhet (aktiviteter, livsberättelser och (robot)husdjur).

De sociala verksamheterna är också en del av forskning- en genom att de själva beforskas. Ett exempel på detta är Ersta LSS, där ett projekt om att öka delaktighet och involvering bland personer med intellektuell funktionsnedsättning pågår. Ett annat exempel är Ersta Möjlighet och Ersta Fristad, där ett projekt involverar boende och tidigare boende på våra skyddade boenden i en advisory board.

Båda forskningsprojekten sker i samarbete med Marie Cederschiöld högskola, en högskola som utbildar och forskar inom socialvetenskap, vårdvetenskap, psykoterapi, teologi och kyrkomusik, och som Ersta diakoni är delägare i (25 %).



Läs mer om pågående forskningsprojekt på Ersta sjukhus här.



Hänt under året

- ▷ 42 vetenskapliga artiklar publicerades.
- ▷ Medicinkliniken erhöll ett pedagogiskt pris för bästa kliniska placering av läkarkandidaterna vid Karolinska Institutet/Karolinska Solna.
- ▷ Forskningsavdelningen på Ersta sjukhus erhöll ekonomiskt anslag från bland annat Erling-Perssons Stiftelse, Regionalt Cancer Centrum och Radiumhemmets Forskningsfonder.
- ▷ Den nya tjänsten ”utbildningsledare med AKA-uppdrag” på Ersta sjukhus instiftades.
- ▷ En IBD-uppdragsutbildning (7,5 p) genomfördes för sjuksköterskor i samarbete mellan Gastroenheten och Marie Cederschiöld högskola.
- ▷ Under året togs 302 sjuksköterskor, specialistsjuksköterskor, specialistundersköterskor, naprapat, fysioterapeuter, undersköterskor, praoelever (9 veckor) och läkare (84 veckor) emot. Alla vårdenheter på sjukhuset tog emot studerande.
- ▷ Två medarbetare doktorerade: Marcus Reuterwall Hansson och Apostolos Analatos.
- ▷ Ersta Vändpunktens utvärdering av anhängstöd för vuxna (baserat på resultat från 2014–2018) publicerades.
- ▷ Äldreboendet Ersta Sarahemmet stjärnmärktes under året efter att ha genomgått en utbildningsmodell som tagits fram av Svenskt Demenscentrum. Fler äldreboenden kommer stjärnmärkas under kommande år.

Idéburet är en konkurrensfördel

Forskning, utbildning och utveckling är en bärande del av Ersta sjukhus verksamhet och sedan 2021 är Ersta sjukhus en Universitetssjukvårdsenhet (USV) inom Region Stockholm. Sjukhusets kliniker är anknutna till Karolinska Institutet via KI DS (Institutionen för kliniska vetenskaper, Danderyds sjukhus) respektive Institutionen för Medicin, Karolinska Universitetssjukhuset, Huddinge.

Chef över forskningsverksamheten vid Ersta sjukhus är Anders Thorell, överläkare. Den 13 oktober installerades han som ordinarie professor vid Karolinska Institutet, där han sedan 2013 varit adjungerad professor i kirurgi vid KI DS. Anders ser det som en konkurrensfördel att Ersta diakoni är en idéburen verksamhet.

– Att vår verksamhet spänner över så många olika områden, från de sociala verksamheterna till forskning och sjukvård, är en del i det hela. Det breda anslaget ökar kunskapen och kompetensen hos Ersta som en helhet och ger oss också möjlighet att lära av varandra.

– Det faktum att vi är oberoende gentemot aktieägare ger oss också möjlighet att arbeta på ett helt annat sätt än våra konkurrenter inom samma område. Vi har möjlighet att styra vår verksamhet mot de områden där vi tycker att vi har mest väsentliga frågor att besvara och det uppskattas av våra samarbetspartners.

Forskning är, och kommer alltid vara, en viktig grundpelare inom sjukvård, men vad man forskar på har utvecklats med tiden. Från att huvudsakligen forska på hur man finner bot har frågan om hur man minskar lidande, och hur patienten upplevt effekten av den behandling som ges, fått allt större betydelse.

– Vi vill inte endast göra som man gjort tidigare, utan vill driva utvecklingen framåt genom att öka kunskapen om vilka som är de bästa behandlingsrutinerna.

Vår ambition är att ingen patient ska passera genom vår huvudentré utan att tillfrågas om deltagande i någon av



de studier som pågår vid Ersta sjukhus. Vår strävan är att det ska pågå en, eller gärna fler, forskningsprojekt inom varje diagnosgrupp.

För att lyckas med detta krävs ett samlat fokus på uppgiften från hela sjukhuset.

– Det kräver kompetenta medarbetare, inom en rad olika personalkategorier, som bland annat ser till att inkludera patienterna i våra olika studier, liksom att de olika momenten i studieprotokollen genomförs på rätt sätt. Det i sig kräver god ekonomi och vi har varit framgångsrika med att få finansiellt stöd för att kunna bygga upp vår forskningsverksamhet. Tillgång till kompetens är dock en färskvara och det krävs att vi fortsätter att hålla aktiviteter uppe för att kunna få fortsatt stöd för att bedriva forskning i samma omfattning även i framtiden.

Idéburet på framväxt

Ersta diakoni vill uppmuntra den kvalitet och innovationskraft som finns i idéburen sektor och som bidrar till samhällsbygget. Att eventuellt överskott återinvesteras gör att vi kan hjälpa fler.

I dag drivs svensk välfärd antingen i offentlig (77 %) eller privat (20 %) regi, varav idéburen vård och omsorg endast utgör 3 % av den sistnämnda kategorin. Vi menar att Sverige har mycket att vinna på att öka antalet idéburna verksamheter. Dels för att idéburna organisationer återinvesterar eventuella överskott, vilket skapar en grund för stabila finanser och långsiktighet som gynnar samhället i stort. Dels för att idéburna organisationer ofta har en särskild drivkraft som är viktig för att kunna möta förändringar och problem i samhället.

Lagändringarna (i lagen om valfrihetssystem och offentlig upphandling samt den nya lagen (2022:900) om registrering av idéburna organisationer) ger från 1 januari 2023 upphandlande myndigheter möjlighet att i vissa fall reservera rätten att delta i valfrihetssystem och upphandlingar till idéburna organisationer.

Syftet med den nya lagen är att skapa möjlighet för idéburna organisationer att i utökad utsträckning kunna tillhandahålla offentligt finansierade välfärdstjänster.

Famna, riksorganisationen för idéburen välfärd som också varit en stark påverkansfaktor till att motionen klubbades igenom i riksdagen, konstaterade i sin politikerundersökning (2022) att man kan se en tydlig tendens bland landets förtroendevalda, oavsett partitillhörighet eller

geografisk placering i landet, att de gillar idéburen välfärd, uppskattar dess särart och gärna ser att den växer. Av enkätsvaren framgick att svenska politiker gärna ser en ökning till 20 % för den idéburna välfärden och sju av tio håller med om att de idéburna aktörerna "bidrar med ett unikt synsätt som varken privata eller offentliga aktörer har".

Nästa steg blir nu att koppla ihop denna politiska vilja med konkret handling. Till 2030 är målsättningen hos Ersta diakoni och Famnas övriga medlemmar att andelen idéburen vård och omsorg i Sverige ska vara 10 %. Denna expansiva vision lägger grund för våra verksamhetsplaner för 2023 och framåt. Vi står redo att vidga den idéburna sektorn i landet. I dag finns vi i Storstockholm, Uppsala, Gävle och Sundsvall och vill växa i befintliga kommuner och regioner, men även i nya.

Idéburen vård och omsorg

I Sverige är andelen idéburen vård och omsorg ännu liten, men internationellt sett är det annorlunda. I vissa länder utgör den i stället huvuddelen av all vård och omsorg.

- ▷ I Nederländerna drivs alla akutsjukhus av idéburna organisationer, i Belgien och USA två tredjedelar, och i Tyskland en tredjedel. Bland annat drivs flertalet av de topprankade sjukhusen i USA – som Mayo Clinic, Johns Hopkins och Cleveland Clinic som idéburna non-profit organisationer. Under året gjorde företrädare för Cleveland Clinic ett studiebesök på Ersta sjukhus.
- ▷ I Nederländerna drivs nästan all äldreomsorg av idéburna aktörer (80 %), i Schweiz två tredjedelar, i Tyskland hälften och i Belgien och USA cirka en tredjedel.
- ▷ Även i våra nordiska grannländer är den idéburna andelen vård och omsorg större: 8 % i Norge och 14 % i Danmark.



Ersta sjukhus uppmärksammades i Svenska Dagbladet med anledning av den nya lagen (2022:900).

10 20 30

2030 ska 10 % av Sveriges vård och omsorg utföras av idéburna aktörer. Det är Famnas och Ersta diakonis långsiktiga mål.



Vårt hållbarhetsarbete

På Ersta diakoni har vi en vision om att skapa en värdig välfärd för alla. Våra kunder och intressenter ska kunna lita på att verksamheten bedrivs på ett socialt, miljömässigt och ekonomiskt hållbart sätt med människan i centrum.

Vi ser vårt hållbarhetsarbete ur ett holistiskt perspektiv där social, miljömässig och ekonomisk hållbarhet samverkar. Kärnan i vår verksamhet omfattas i mångt och mycket av den sociala hållbarheten, ett arbete som bedrivs med miljön som ramverk, och där sund ekonomi skapar förutsättningarna.

Långsiktigt mål styr mot hållbar utveckling

Vårt hållbarhetsarbete utgår från de förutsättningar och möjligheter vi har, men även de internationella målsättningar som FN:s Agenda 2030 och Global Compact har. Sedan 2022 är ett av våra fyra långsiktiga mål "Tillsammans tar vi ansvar för en hållbar nutid och framtid".

Målet beskriver hur Ersta ska arbeta långsiktigt för att skapa en värdig välfärd för alla, bland annat genom att säkra vår arbetsmiljö, vår miljöpåverkan och återinvesterandet av överskott i fortsatt utveckling. Hållbarhetsfrågorna är en del av vår målstyrning och därmed integrerade i allt vi gör.

Intressenter

Våra intressenters krav och förväntningar har betydande inverkan på hur vi driver och utvecklar vår verksamhet. Genom löpande dialog med dessa skapar vi grunden till vårt hållbarhetsarbete.

Risker

Ersta diakoni arbetar systematiskt med risker. Ledningsgruppen genomför en övergripande risk- och möjlighetsanalys enligt plan, fyra tillfällen per år. Samtliga identifierade risker har en utsedd ansvarig som har till uppgift att utföra åtgärder så att risken minimeras. Regelbunden uppföljning görs för att minimera riskerna.

En risk- och möjlighetsanalys görs även vid förändring av verksamheten eller öppnande av ny verksamhet. Externa och interna revisioner, MAS-revision och olika typer av egenkontroller sker löpande för att minimera brister i riktlinjer, rutiner och processer. Mer om identifierade risker finns under respektive kapitel framåt.

Granskningsförfarande

Vi utvecklar och kvalitetssäkrar löpande våra arbetssätt. Vårt kvalitets- och miljöledningssystem är stöd i detta arbete och en garant för att vi hela tiden förbättrar oss och skapar nytta för våra kunder, samtidigt som vi minskar vårt miljöavtryck. Ersta diakoni är certifierat enligt ISO 14001 och 9001, vilket fungerar som en ryggrad i vårt ledningssystem. För att kvalitetssäkra ledningssystemet genomförs årligen interna och externa revisioner.

De interna revisionerna har det senaste året utvecklats till förbättringsdagar. På det sättet får verksamheterna hjälp att tydligare sätta fokus på förbättringsarbetet och skapa större nytta för dem vi är till för. Under året utökades vårt certifikat med LSS Erstagatan samt hemtjänsten i Gävle.

Global Compact, FN:s hållbarhetsinitiativ med tio principer inom områdena mänskliga rättigheter, arbetsrätt, miljö och antikorrupcion, utgör grunden för våra två uppförandekoder: en för våra anställda och en för våra leverantörer.

Agenda 2030 är en handlingsplan med mål för omställning till ett hållbart samhälle för människorna, planeten och välförhållandet. Agenda 2030:s mål och delmål är integrerade och odelbara och omfattar samtliga tre dimensioner av hållbar utveckling: den ekonomiska, den sociala och den miljömässiga.



Ersta diakonis intressenter

- ▷ Medarbetare
- ▷ Patienter
- ▷ Hyresgäster
- ▷ Gäster
- ▷ Kunder
- ▷ Boende
- ▷ Anhöriga
- ▷ Medlemmar
- ▷ Gåvogivare
- ▷ Finansiärer
- ▷ Kommuner
- ▷ Regioner
- ▷ Remittenter
- ▷ Socialstyrelsen
- ▷ Forskningsfinansiärer
- ▷ Universitet
- ▷ Högskolor
- ▷ Leverantörer

Social hållbarhet

Social hållbarhet är exemplifieringen av att vår värdegrund ”se hela människan” genomsyrar det vi gör och utgör grunden för vår vision om att kunna erbjuda värdig välfärd för alla.

Kundnöjdhet

Kunskap om hur vår vård och omsorg upplevs och hur utvecklingen inom området sker, är en central del i vår verksamhet. Vi genomför därför regelbundet flera olika typer av kundnöjdhetsmätningar på sjukhuset och inom de sociala verksamheterna. Resultatet från dessa under-

sökningar visar fortsatt mycket högt resultat vad gäller våra patienters och kunders förtroende, nöjdhet och graden av rekommendation.

Varje år genomför även Socialstyrelsen en brukarundersökning. Resultatet från 2022 får dock jämföras mot 2020, då det 2021 inte genomfördes någon undersökning på grund av pandemin. Resultatet för hemtjänsten är: bemötande 96 (98) och trygghet 78 (81) och för våra äldreboenden: bemötande 92 (90) och trygghet 86 (83).

Kundnöjdhet Ersta sjukhus

Verksamhet	Är nöjd med Ersta (skala 1–5)			Har förtroende för Ersta (skala 1–5)			Skulle rekommendera Ersta (skala 1–5)		
	2022	2021	2020	2022	2021	2020	2022	2021	2020
Aktiv fysioterapi	4,83	4,60	4,64	4,87	4,70	4,72	4,87	n/a*	n/a*
Kirurgkliniken	4,67	4,60	4,64	4,70	4,60	4,64	4,74	n/a*	n/a*
Medicinkliniken	4,76	4,80	4,78	4,80	4,80	4,78	4,83	n/a*	n/a*
Palliativa kliniken	4,86	4,80	4,88	4,81	4,80	4,86	n/a**	n/a*	n/a*
Röntgenkliniken	4,73	4,70	4,74	4,80	4,70	4,73	4,81	n/a*	n/a*
Vårdcentralen	4,71	4,40	4,51	4,72	4,40	4,52	4,75	n/a*	n/a*

* Ändrad skala. Ej jämförbar siffra med tidigare år. ** Frågan ställs inte.

Kundnöjdhet Ersta sociala verksamheter

Verksamhet	Är nöjd med Ersta (skala 1–5)			Har förtroende för Ersta (skala 1–5)			Skulle rekommendera Ersta (skala 0–10)		
	2022	2021	2020	2022	2021	2020	2022	2021	2020
Dagverksamhet/öppen verksamhet	4,50	4,74	n/a*	4,45	4,67	4,72	9,34	9,18	n/a*
Ersta Fristad**	5	4,5	4,70	4,50	4,44	4,64	10	8,91	9,58
Ersta Hopp**	4,86	5	4,80	5	4,96	4,78	10	9,71	9,67
Ersta Möjlighet**	4,40	4,62	4,80	4,40	4,23	4,86	8,4	8,75	8
Ersta Vändpunkten**	4,82	4,97	n/a*	5	4,97	4,73	9,64	9,97	n/a*
Ersta Vändpunktens sommarläger	5	4,97	4,94	5	5	4,52	10	10	9,86
Hemtjänst	4,49	4,47	4,48	4,47	4,47	4,5	8,86	8,12	8,17
Äldreboende	4,54	4,38	n/a*	4,63	4,36	n/a*	9,26	8,04	n/a*

* Resultat saknas. ** Ersta Fristad och Ersta Möjlighet är våra skyddade boenden för våldsutsatta kvinnor. Ersta Hopp är vår stödverksamhet för dem som utsatts för sexuella övergrepp och Ersta Vändpunkten är vårt anhörigstöd vid beroende.



Jenny Grälls utsedd till årets vårdchef

På det av våra äldreboenden som fick bäst resultat i Socialstyrelsens brukarundersökning (Ersta Juliahemmet i Uppsala, där bemötande och trygghet ligger på 95) är Jenny Grälls enhetschef. I år vann hon Vårdförbundets pris för Årets vårdchef med motiveringen: ”Jenny Grälls har genom sitt personcentrerade ledarskap varit med och startat ett idéburet äldreboende där kompetent personal, nöjda boende – och deras närstående – tillsammans skapar en vårdmiljö där alla trivs.”

Personcentrerad vård

Personcentrerad vård är ett förhållningssätt som innebär att man ser hela personen med unika behov, resurser och erfarenheter, och inte bara sjukdom. Centralt för personcentrerad vård är partnerskap, patientberättelse samt dokumentation.

Ett personcentrerat arbetssätt innebär att medarbetarna utvecklar en plan för vård och omsorg tillsammans med personen i fråga, exempelvis en hälsoplan, rehabiliteringsplan eller genomförandeplan.

Patientsäkerhet

Patientsäkerhet är av högsta prioritet, oavsett verksamhet. Ersta sjukhus arbetade under året fram en patientsäkerhetsplan utifrån Socialstyrelsens nationella handlingsplan för patientsäkerhet. Under året har utbildningsinsatser på chefsnivå genomförts enligt plan. En månatlig översyn av avvikelser, där behov av utökad utredning bedömts, har också gjorts i syfte att initiera fler risk- och händelseanalyser.

Under året har sex (4) händelseanalyser (Lex Maria) genomförts på Ersta sjukhus, varav två (3) anmälts till Inspektionen för vård och omsorg (IVO). Ingen återkoppling från IVO har hittills inkommit. I patientsäkerhetsberättelse för 2022 anges att patient och/eller närstående ska inkluderas i händelseanalysen, vilket har gjorts i samtliga fall. Det arbetet fortsätter framöver.

Inom våra sociala verksamheter säkras patientsäkerheten genom ett systematiskt arbete utifrån vårt ledningssystem. För att öka patientsäkerheten finns digital signering av läkemedel på de flesta av våra äldreboenden. Systemet kvalitetssäkrar vårt arbete och följer upp osignerade läkemedel. Varje vecka hanteras cirka 90 000 doser läkemedel på våra äldreboenden och i slutet av 2022 var andelen osignerade läkemedel mindre än 1 %.

Exempel på personcentrerad vård och omsorg under året:

- ▷ På Lilla Erstagården, vår högspecialiserade enhet som erbjuder avancerad inläggande vård för barn från hela Sverige, har man tagit fram ett barnanpassat dialogverktyg som ligger till grund för den individuella vårdplanen, i linje med personcentrerad barnpalliativ vård.
- ▷ På Ersta vårdcentral involverades patienter i sin läkemedelsbehandling genom att tillsammans med sin läkare sätta mål för att till exempel sänka sina blodfetter och därigenom minska risk för komplikationer. Under året lyckades man till exempel öka statinanvändningen hos typ 2-diabetiker från 45,4 % till 53,2 %.
- ▷ På vårt LSS-boende i Körlinge har personal, hyresgäster och anhöriga tillsammans skapat en boendemiljö som bidrar till ett tryggt hem och en god arbetsmiljö. Arbetet utgår från ett personcentrerat arbetssätt där hyresgästens behov styr.
- ▷ Genom samverkan implementerades ett personcentrerat och sammanhållet vårdförlopp mellan vårdcentral, hjärtmottagning och aktiv fysioterapi för patienter med nydebuterad hjärtsvikt. Syftet är att skapa en helhetsorienterad process, utan onödiga väntetider för patienten i samband med utredning och behandling.
- ▷ Under året fortsatte implementeringen av Min vård, Ersta sjukhus digitala kommunikationsplattform, till fler avdelningar. Diabetes- och endokrinmottagningen, Endoskopienheten, Ersta vårdcentral, Forskningsenheten, Aktiv Fysioterapi och Hjärtmottagningen är nu anslutna, vilket innebär att dialogen mellan patient och läkarteam på dessa avdelningar kan ske digitalt via mobil eller dator. På det sättet ökar Min vård både tillgängligheten och vårdkvaliteten, till exempel genom att patienten i högre utsträckning kommer rätt förberedd till sin behandling.

Under året har tio (5) utredningar (Lex Sarah) genomförts inom de sociala verksamheterna, varav två (1) anmälts till IVO. IVO avslutade båda ärendena utan vidare åtgärd. Under året har även fyra (3) utredningar (Lex Maria) genomförts, varav en (0) anmälts till IVO. IVO avslutade ärendet utan vidare åtgärd.

Insatser mot ensamhet

Insatser mot ensamhet kan ta sig många olika uttryck. På Ersta finns flera samtalsmottagningar, anhörigstöd, andlig vård, kyrklig verksamhet (inklusive Ersta kulturscen) och volontärskap. Under året har hemtjänsten, framför allt på kontoren i Täby, Österåker, Gävle och Sundsvall, satsat mycket på att kunna erbjuda alla kunder ett kostnadsfritt aktivitetsprogram.

Två gånger i veckan har till exempel hemtjänsten i Sundsvall bjudit in sina kunder att delta i aktiviteter som bio, bingo, allsång, frågesport, luncher och samtalsstunder på teman som "första kärleken" eller "berätta något speciellt du gjort i ditt liv". Syftet har varit att öka de äldres tillhörighetskänsla till sin hemtjänst men också ge dem möjlighet att träffa nya vänner.

Med omvårdnaden i fokus

I höstas tillträdde Sahereh "Sassa" Roshandel i den nyinstiftade rollen chefsjuksköterska på Ersta sjukhus. Syftet med rollen är att sätta omvårdnad ännu mer i fokus.

– Patientsäkerhet och kvalitetsutveckling är grundläggande faktorer inom vården. Att Ersta sjukhus valde att driva det arbetet utifrån en chefsjuksköterskeroll tycker jag är oerhört stimulerande. Det betonar vikten av gränsöverskridande teamarbete, där chefsjuksköterska och chefläkare samverkar i sjukhusledningen kring frågorna – ur såväl ett medicinskt perspektiv som ett omvårdnadsperspektiv.



Årets kvalitetspris

För andra året i rad delades Årets kvalitetspris ut, detta år till två pristagare: äldreboendet Ersta Sarahemmet och Diabetes- och endokrinmottagningen. Ersta Sarahemmet prisades för sitt strukturerade och kontinuerliga arbete med kvalitetsförbättrande åtgärder och för att deras fokus på kompetenshöjning skapat ökad delaktighet, engagemang och teamkänsla hos medarbetarna.

Diabetes- och endokrinmottagningen prisades för sitt förtjänstfulla arbete med att kontinuerligt utveckla sitt arbetssätt över tid, till exempel med hjälp av ny teknik som passar patientgruppen och underlättar arbetet i sig. Tekniken hjälper också till att öka tillgängligheten. Att vara maximalt tillgänglig för denna grupp patienter är utmanande men mottagningen har haft uthållighet och lyckats behålla sitt arbetssätt med personlig kontinuitet och individanpassad vård. År 2022 belönades de också med Storstockholms Diabetesförbunds Diabetespris.

Priset till respektive vinnare är 20 000 kronor, som av vinnaren ska användas till valfri aktivitet som kan kopplas till förbättringsarbetet.

Signalvärdet av detta är stort: här lyfts och prioriteras vikten av en god omvårdnad.

Fokus framåt är att säkra kompetensförsörjningen.

– Mitt mål är att under 2023 starta arbetet med en så kallad kompetensstege för sjuksköterskor. Ett arbete som vi hoppas kunna implementera sjukhusövergripande för fler yrkeskategorier framöver. Tillsammans med HR kommer jag även se över hur vi kan bli ännu bättre på att hålla hög standard gällande bemanning och rekrytering. Vi har mycket kompetens och erfarenhet inom våra väggar, fina kvalitetssiffror och låg personalomsättning, vilket ger oss chansen att tillsammans med alla medarbetare göra Ersta sjukhus till en ännu mer attraktiv arbetsplats.

Vilken skillnad vill du skapa i rollen?

– Jag hoppas kunna tillföra omvårdnadskompetens i beslutsfattande forum samtidigt som jag vill arbeta verksamhetsnära med kvalitet, personcentrerad vård, patientdelaktighet, specifik och basal omvårdnad samt kompetensutveckling.

Att fokusera på omvårdnaden är viktigt – och ger resultat.

– Är arbetsmiljön god och utvecklande har det visat sig ge evidensbaserad effekt. Vårdtiderna blir kortare, dödsfallen färre. Att sätta omvårdnad i fokus skapar en kvalitetsvinning för både patient, individ och samhället i stort.



Hänt under året

- ▷ Två nya tjänster infördes: socialt ansvarig samordnare, med uppgift att kvalitetssäkra och utveckla våra verksamheter inom socialtjänstens område, och chefsjuksköterska, med uppdrag att på Ersta sjukhus sätta omvårdnaden i fokus.
- ▷ Ett projekt som förmedlar bostäder till tidigare våldsutsatta kvinnor på Ersta Fristad startade upp.
- ▷ Ett projekt där en RDA-robot automatiserar dataöverföringen till kvalitetsregistret SWIBREG infördes.
- ▷ Under året startades användningen av ViSam, en digital app som hjälper sjuksköterskor att kvalitetssäkra bedömningar vid försämrat allmäntillstånd, upp på våra äldreboenden.
- ▷ Förändringar gällande anställningsskydd har genomförts, till exempel infördes anställningsformen Särskild visstidsanställning.
- ▷ En ny rekryteringsmetod, speed-dejting, testades med gott resultat inför öppnandet av vårt nya äldreboende, Ersta Ednahemmet.
- ▷ Arbete kring feedback, förebyggande av kränkande särbehandling, värdegrundsarbete och utvecklande ledarskap har fortsatt under året.
- ▷ Ökat friskvårdsbidrag till 3 000 kr/år.



Resultat av medarbetarundersökningen

Utan våra medarbetare – ingenting. Vårt varumärke lever och bor i varje enskild medarbetares bemötande, kunskap och agerande i sin yrkesroll, varje dag.

I årets medarbetarundersökning sker en förbättring inom samtliga nyckeltal. Resultatet visar att våra medarbetare i hög grad upplever sitt arbete som meningsfullt, 4,64 (4,61), och att Erstas värdegrund genomsyrar både hur våra medarbetare upplever att de agerar och blir bemötta av kollegor och chefer. Områden med störst positiv förändring handlar om måluppföljning, återkoppling/feedback, kompetensutveckling och kännedom om mål och visioner.

I medarbetarundersökningen framkommer att våra medarbetare i stark grad upplever sin arbetssituation som bra utifrån att man vet vad som förväntas av en i sitt arbete, samt att man känner till och agerar enligt Ersta diakonis värdegrund: "Se hela människan" och värdeorden professionalism, tillit och hopp. Att ha ork kvar efter arbetsdagens slut har lägst resultat. Även om resultatet inte är lågt är det ett område vi fortsätter bevaka. Antal svarande var 1 071 (982) av 1 333 (1 129) medarbetare vilket ger en svarsfrekvens på 80 % (80). Resultaten mellan män och kvinnor är genomgående relativt jämna. Employee Net Promoter Score (eNPS) är 2022 36 (21).

Resultatutveckling för medarbetarundersökningen

Index/KPI:er	2022	Benchmark	2021	2020
Ambassadör/eNPS	36	-2 (Netigate)	21	28
Hållbart medarbetar-engagemang (HME)	85	79 (SKR 2022)	83	82
Värdegrund	90	n/a	87	87
Nöjdhet	82	72 (Netigate)	80	81
Ledarskap närmaste chef	87	n/a	85	83

”Ersta är den enda organisation jag arbetat i där det känns som att värdegrunden är på riktigt.”

Citat från årets medarbetarundersökning

Under året ökade det hållbara medarbetarengagemanget (HME) till 85 (83) vilket visar att medarbetarna fortsätter uttrycka stort förtroende för sin närmaste chef.

Resultaten för Ledarskap, Styrning och Motivation ökade allihop och ligger högre än benchmark (Sveriges kommuner och regioner). Nyckeltalet för "övergripande nöjdhet" ökade också och ligger nu på 82 (80).

Kvarstannandegrad

Kvarstannandegrad visar på hur många som anställdes på Ersta diakoni för två år sedan eller mer, och som fortsatt arbetar kvar i organisationen. Nuvarande kvarstannandegrad är på 74,5 % (74,9) och högst är den bland läkare (83,5 %) och medarbetare på IFO- och LSS-verksamheterna (90 %).

Risker

Liksom för övriga företag och organisationer är kompetensförsörjningen en av de stora utmaningarna framöver. Denna risk möts bland annat med arbete kopplat till kompetensutveckling, vårt arbetsgivarvarumärke (annonser, PR, kampanjer och informationsmaterial), samarbeten med högskolor och universitet samt deltagande på mässor. En annan typ av aktivitet för att säkra kompetensförsörjningen är att i våra egna kanaler visa det viktiga och meningsfulla arbete som bedrivs i våra verksamheter. Även strategiska samarbeten, som med Ung omsorg (ett företag

som anställer unga som på sin fritid jobbar extra med att umgås med äldre på äldreboenden) och Kungsholmen Västra gymnasium och Vård- och omsorgscollege (där medarbetare handleder blivande undersköterskor), bidrar till att vi attraherar nya medarbetare.

Patientsäkerhetsrisker förebyggs via ett systematiskt arbete med revisioner, MAS-revisioner och egenkontroller. Dessa bidrar till att risker fångas upp och lärdomar av avvikelser görs.

Risk för ohälsa bland personal till följd av ökade krav möts bland annat genom att ohälsotal följs upp och att relevanta åtgärder vid behov sätts in.

Omvärldens osäkerhet och det ekonomiska läget innebär också att löner blir viktigare. Detta är en utmaning då ersättningssystem inte motsvarar förväntningar på till exempel löneökningar, och kommuner och regioner ekonomi inte klarar utökade utgifter. Dessa risker möts med andra typer av förmåner, som utbildning, kompetensutveckling och en förståelse för Ersta diakonis roll i ett större sammanhang där vi alla på olika sätt bidrar till att dämpa inflationstakten.



Miljömässig hållbarhet

Miljömässig hållbarhet sätter ramarna för social och ekonomisk hållbarhet. Vårt arbete utgår från de områden där vi påverkar miljön mest, och de förutsättningar och möjligheter vi har.

Att bedriva social verksamhet och sjukvård är en relativt resurskrävande verksamhet. För att säkra hygien och en steril miljö används mycket engångsmaterial. Vi bedriver ett aktivt miljöarbete och sedan 2022 är miljö- och hållbarhetsarbetet en del av ordinarie verksamhetsstyrning då ett av Ersta diakonis fyra långsiktiga mål är ”Tillsammans tar vi ansvar för en hållbar nutid och framtid.”

Styrning av miljöarbetet

Ersta diakoni arbetar systematiskt för att verksamheterna

ska styras på ett miljömässigt hållbart sätt med så liten negativ miljöpåverkan som möjligt. Ersta diakoni är certifierat enligt ISO 14001 och 9001. År 2022 utökades certifieringen med LSS Erstagatan och hemtjänst i Gävle.

Det strategiska miljöarbetet utgår från vår värdegrund, miljöpolicy och de betydande miljöaspekterna. Dessa dokument hjälper oss att vidareutveckla vårt systematiska miljöarbete för en hållbar utveckling.

För att uppfylla gällande miljölagstiftning har vi riktlinjer och rutiner för hantering av bland annat kemikalier och avfall. Miljökrav ställs också av våra uppdragsgivare Region Stockholm och av de kommuner vi verkar i. Inom dessa ställs krav på ett aktivt miljöarbete inom till exempel medicinska gaser, läkemedel, kemikalier, textilier, livsmedel och drivmedel till bilar.

Energi

Energianvändning är en av våra största källor till klimatpåverkan. Genom att effektivisera vår energianvändning och använda förnybara energikällor kan vi minska vår klimatpåverkan.

Ersta diakoni arbetar ständigt med att optimera användningen av fjärrvärme. Målet är att minska användningen från 132kWh/kvm 2020 till 114 kWh 2026. År 2022 ligger uttaget på 133 kWh/kvm. Fjärrvärmes som används på Erstaklippan kommer från Stockholm Exergi och är till 97 % fossilfri. Deras andel fossilfri råvara har under året minskat vilket ökat våra koldioxidutsläpp från fjärrvärme. Under året har injusteringar av värmesystemet gjorts och värmekurvor ändrats, vilket har resulterat i minskad energianvändning. Löpande arbete har även pågått med att trimma värmeåtervinningen för att få bättre verkningsgrad.

Ersta diakoni arbetar även med att effektivisera elanvändningen i lokaler. Under året har vi genomfört energikartläggningar i både våra egna fastigheter och de vi hyr, för att identifiera potentiella energibesparingar. Ett kontinuerligt arbete pågår för att byta ut gamla lysrör till LED-armaturer och installera frånvarobelysning.



Under året har stora delar av bilparken bytts ut till mer bränslesnåla fordon.

En del av Ersta diakonis verksamhet bedrivs i dag i lokaler som Ersta inte äger. Detta gäller främst våra sociala verksamheter. Rådigheten över energiavtal och energieffektiviseringar varierar, men är begränsad. Där Ersta har rådighet över elavtalen väljer vi alltid grön el som är producerad av förnybara energikällor.

Energiförbrukning och koldioxidutsläpp från uppvärmning av lokaler på Erstaklippan (44 009 kvm). Alla siffror är normalårskorrigerade.

Indikator/mått	2022	2021	2020
Värme, totalt MWh	5 830	5 902	5 823
Värme, kWh/kvm	133	134	132
Koldioxidutsläpp, i ton	315	245	250

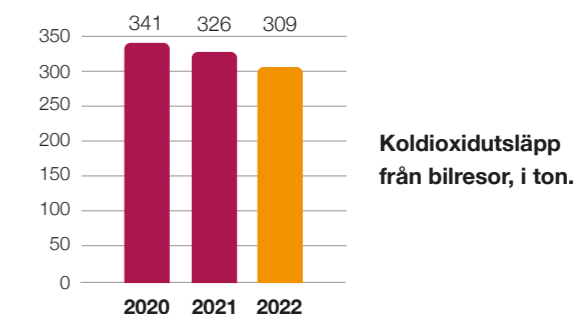
Transport

Transporter är en stor källa till Ersta diakonis koldioxidutsläpp och målet är att minska dessa utsläpp. Sedan basåret 2020 har utsläppen från bilar minskat med cirka 9 %.

Under året har stora delar av bilparken bytts ut till mer bränslesnåla fordon. ASIH leasar elbilar som laddas på Erstaklippan med grön el. Inom hemtjänsten har tre bilar bytts ut till laddhybrider och övriga bilar är till största delen utbytta mot bromshybrider. Fordonsbyten fortsätter under 2023.

Utöver fordonsbyten arbetar hemtjänsten ständigt med ruttoptimering för att köra så korta körsträckor som möjligt och ändrar färdstätt till cykel där det är möjligt.

Trots åtgärder och minskad bensinförbrukning under året har kostnaden för drivmedel ökat kraftigt till följd av högre bränslepriser.



Förbrukningsmaterial

Användning av förbrukningsartiklar har en stor påverkan på miljö och klimat. Ersta diakoni arbetar aktivt med att ställa miljökrav vid inköp av material och tjänster. Inköp sker utifrån vår miljöpolicy och vår uppförandekod för leverantörer, men också sett till varans egen livscykel. För att optimera materialflödet av återkommande förbrukningsmaterial har avdelningarna på sjukhuset, samt några äldreboenden, ett så gemensamt sortiment som möjligt i sina förråd. Arbetet effektiviserar logistiken och minskar kraftigt antal varutransporter.

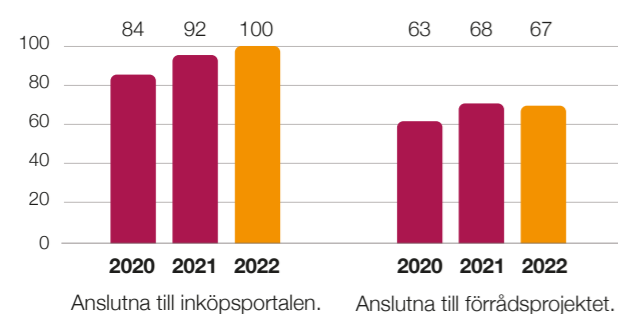
Hänt under året

- ▷ Elbilar har leasats i stället för bensinbilar vilket minskat CO2-utsläppen.
- ▷ Nytt avtal för färdiga maträtter har säkrat 50 % ekologiska råvaror i sjukhusets mat och 30 % i äldreboendenas mat.
- ▷ Andelen transporter av matlådor har effektiviserats.
- ▷ Materialet i vissa sängkläder, handdukar och arbetskläder har bytts ut till lyocell, en fiber tillverkad av cellulosa, som har mindre miljöpåverkan än bomull.
- ▷ På Ersta sjukhus endoskopienhet har det under året pågått ett pilottest för att miljömässigt förbättra omhändertagande av avfall.
- ▷ Under året har den gamla kylmaskinen som betjänar hela byggnad 22 (nuvarande sjukhus) med olika ventilationssystem, komfortkyla samt magnetröntgen bytts ut. Det har resulterat i minskad energiförbrukning. Det nya köldmediet i maskinen är dessutom miljöcertifierat.

Under året har vi fortsatt att utbilda allt fler inköpsansvariga i vår inköpsportal och nu är alla verksamheter inkopplade. Inköp via inköpsportalen säkrar styrning av inköp mot bland annat mer miljösmarta alternativ.

Under 2022 deltog Ersta sjukhus, som första sjukhus i Norden, i ett pilotprojekt kring återvinning av engångsinstrument i sjukhusets operationssalar. Projektet gällde engångsföremål av metall som samlats in av leverantören och sedan återvunnits. Under året har 124 kg instrument återvunnits i stället för kasserats. Projektet har också, tack vare orderkonsolidering och logistikoptimering sparat 322 kg koldioxidutsläpp. Projektet har fallit väl ut men beslut om att göra det till ett permanent arbetssätt är ännu inte taget.

Andelen anslutna till inköpsportalen respektive förrådsprojektet, i procent.



Textilier

Arbetskläder köps in från miljöcertifierade leverantörer och i samverkan med leverantören för tvätt- och textilservice arbetar vi med att minska påverkan på miljön. Arbetet har resulterat i en minskning av olika typer av plagg, optimering av lagerhållning, förlängd livslängd på inhandlade kläder och byte till mer miljöanpassade material. En textilpool, som används främst på sjukhuset, har inrättats för att kunna rotera kläder och storlekar efter behov i verksamheterna och för att minska behovet av att investera i nya kläder lika ofta. Genom poolen och en dialog med verksamheterna har svinnet av kläder (uteliggande och förstörda kläder) nästan halverats på fem år, vilket sparar både pengar och resurser. Systemet är dessutom till stor del cirkulärt då uttjänta textilier designas om till nya produkter och tas i bruk igen.

Under året har materialet i delar av våra arbetskläder (blusar och klänningar) samt handdukar och sängkläder byts ut från bomull till lyocell, en så kallad regenatfiber som tillverkas av cellulosa från hållbart odlade träslag. Tack vare detta förbrukas mindre vatten och kemikalier vid produktionen av textilerna.

Livsmedel

Goda och sunda måltider är centralt för den vård och omsorg vi ger. Målet är att öka andelen hållbara måltider som producerats under ekologiska, etiska och socialt



124 kg

instrument har återvunnits i stället för kasserats i ett unikt projekt.



19%

mindre textilsvinn under 2022 tack vare nya rutiner.

godtagbara förhållanden. Vi ser till hela livsmedelskedjan och försöker också minska matsvinnet.

Under året har ett nytt avtal slutits för färdiga måltider inom äldreboende och sjukhus, anpassat för nya sjukhusbyggnadens förutsättningar. Avtalet innebär en bibehållen andel ekologisk mat och svenskt fläskkött. Avtalet innebär även mer hållbara transporter och längre hållbarhet på levererade måltider i syfte att minska matsvinnet.

Läkemedel

Läkemedel som kommer ut i naturen har en stor påverkan på miljön. Ersta sjukhus arbetar därför löpande med att minska miljöpåverkan från läkemedel både vid förskrivning och kassation. För att öka kunskapen om läkemedlens miljöpåverkan ska alla förskrivare gå utbildning om Läkemedel och miljö.

I patientsäkerhetsplanen för 2022 sattes mål om att förebygga antibiotikaresistens. Andel antibiotikaordinationer per listad patient på vårdcentralen ökade under året till en kvot på 0,11 (0,09). Andelen förskrivningar fortsätter att bevakas under 2023. Under året har en plockanalys av sjukhusets läkemedelsavfall gjorts i syfte att minska mängden avfall. Analysen visade att visst avfall slängs fel och att kassation av läkemedel hanteras olika.

Informationsinsatser kring kassation av läkemedel kommer att genomföras under 2023.

Risker

Omvärldens krav på ett ökat ansvarstagande för vår miljö ställer även ökade krav på vår organisation. Under året har kostnaderna ökat kraftigt på bland annat energi, drivmedel, livsmedel och en del förbrukningsvaror. När kostnaderna för verksamheterna ökar finns en risk att de billigare alternativen väljs på bekostnad av ekologiska eller miljöbättre alternativ. Inom flera varuområden råder även en brist på produkter vilket också utmanar möjligheten att välja miljöbättre alternativ. Frågan bevakas av vår inköpsavdelning i syfte att minska konsekvenserna av riskerna.

Med ökad produktion av vård och omsorg i sjukhus och äldreboenden ökar också mängden avfall. Det är av största vikt att Ersta diakoni fortsätter att arbeta med avfallshanteringen för att säkerställa att avfallet tas tillvara på ett säkert och effektivt sätt utan att göra skada, och för att skapa bästa nytta i fortsatta led.

Sedan 2022 är miljörisker en del av den övergripande riskbedömningen, vilket gör att frågorna hamnar högre upp på dagordningen.

Ekonomisk hållbarhet

Ekonomisk hållbarhet, med en stabil grund och sunda affärer, skapar förutsättningarna för social och miljömässig hållbarhet. Här återinvesteras allt överskott in i verksamheten.

Ersta diakoni är en icke vinstsyftande ideell förening. Det innebär att allt eventuellt överskott återinvesteras i verksamheten. Finansieringen av våra uppdrag sker huvudsakligen genom avtal med regioner (för sjukhusets del) och kommuner (för sociala verksamheters del). Till detta tillkommer gåvor och bidrag.

För att våra verksamheter ska bära sig över tid och ha möjlighet att expandera behöver vi ett överskott. Genom överskott i verksamheten och en stark verksamhetsidé har vi möjlighet att växa och erbjuda fler en värdig välfärd.

Arbete mot korruption

Ersta diakoni arbetar mot alla former av korruption inklusive bedrägerier, utpressning, penningtvätt,

Hänt under året

- ▷ Arbetet med att förbereda inför inflyttningen i nya sjukhusbyggnaden har pågått under hela året. Detta genom inventeringar, avtalsförhandlingar och kategoriseringar av avtal för att säkerställa att alla nödvändiga investeringar görs.
- ▷ Två av upphandlingarna som genomfördes under året rörde leasingbilar till främst ASIH och hemtjänst, samt måltider till Ersta sjukhus och våra äldreboenden.
- ▷ Utbildning om förrådsprojektet till behöriga beställare i organisationen har fortsatt. Alla verksamheter beställer nu genom Marknadsplatsen, vår inköpsportal, och det är även standardsystem när vi öppnar nya verksamheter.
- ▷ Ett nytt EU-direktiv (MDR) gjorde att många artikelnummer på produkter i Marknadsplatsen under året har behövt uppdateras. Detta har medfört mycket extraarbete i verksamheterna.

förskingring, mutor och olämpliga gåvor. Ersta diakonis medarbetare och leverantörer följer en uppförandekod som bygger på Global Compact: FN:s hållbarhetsinitiativ med tio principer inom områdena mänskliga rättigheter, arbetsrätt, miljö och antikorrupktion. Ersta diakoni har även en visselblåsarfunktion där medarbetare anonymt kan anmäla misstanke om oegentligheter i verksamheten.

Ansvarsfulla inköp

Inköp är en viktig funktion som påverkar både ekonomi, effektivitet i verksamheten och en hållbar utveckling. En strukturerad inköpsprocess och bedömning av leverantörer säkerställer att uppförandekoden följs och att våra leverantörer agerar i enlighet med den. Proaktivitet och strategiskt arbete bidrar till att hantera eventuella prishöjningar och leveransförseningar.

Gåvor som gör skillnad

Ersta diakoni får gåvor och bidrag från privatpersoner, stiftelser, företag och församlingar inom Svenska kyrkan. Denna finansiering möjliggör att vi kan driva verksamheter inom områden där det offentliga inte möter rådande behov, som till exempel våra samtalsmottagningar. Under året summerade erhållna gåvor och bidrag till 46 miljoner kronor (28,6).

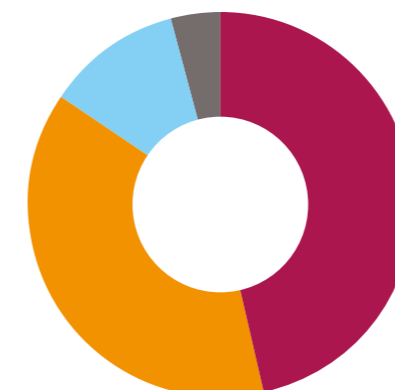
Årets sommarinsamling gick till Ersta Vändpunktens verksamhet och julinsamlingen gick till Ersta Hopps verksamhet. Under året startades frukostseminarier för gåvogivare och andra intressenter upp.

Vår gåvoverksamhet granskas och kontrolleras regelbundet av Svensk Insamlingskontroll. Det innebär en trygghet för våra givare som kan vara säkra på att pengarna används på rätt sätt och att minst 75 % av insamlade medel går direkt till ändamålet. Ersta diakonis insamlings- och administrationskostnad är i dag 15 %, vilket innebär att hela 85 % går till ändamålet.

Gåvogivare 2022:

- ▷ 1 781 (1 947) privatpersoner
- ▷ 58 (57) stiftelser och organisationer
- ▷ 14 (19) företag

Fördelning av gåvor mellan verksamheter, i procent.



Ersta sociala verksamheter	46,6 %
Ersta sjukhus	38,1 %
Forskning på Ersta sjukhus	11,4 %
Övrigt (Ersta kyrka, Systerkåren och icke-öronmärkta gåvor)	3,9 %

Uppskattade gåvor från Freys hotel

Freys Hotel i Stockholm delar sitt engagemang för unga, äldre och utsatta med Ersta diakoni och sedan 2010 har de stöttat delar av vår verksamhet med gåvor.

Just nu står vårt skyddade boende Ersta Fristads barnverksamhet i fokus för gåvorna. En del av hotellets nalleförsäljning går till Ersta och under 2022 gjordes även en punktinsats vid jul som möjliggjorde inköp av läsplattor. Hotellet skänkte dessutom nallar samt hygien- och spa-produkter i julklapp.

– Det känns viktigt för alla oss på Freys att kunna bidra till ett bättre samhälle. Extra gott i hjärtat känns det när vi förstår att gåvorna skapar mervärden, säger Helena Aspvik, sälj- och kundansvarig på Freys Hotel.

Gåvan är mycket uppskattad.

– På ett skyddat boende är det inte lika lätt att sysselsätta de som är äldre, men med en läsplatta öppnas en dörr till böcker, musik, spel och lärande. Dessutom kan en stund med en läsplatta ge välbehövlig egentid, säger Kia Dahlqvist, enhetschef på Ersta Fristad.

Risker

Riskanalyser genomförs regelbundet och samtliga identifierade risker har en utsedd ansvarig. För projektet Ersta sjukhus finns en separat riskhanteringsplan.

Risken för att resultatutvecklingen påverkas negativt av omvärldsfaktorer som lågkonjunktur, inflation, energipriser och räntor har varit förhöjd under året givet världsläget med pandemi och Rysslands krig mot Ukraina. Åtgärdsplanen för att minska risken är att tillse att lagda planer hålls, tät uppföljning och tydlig målstyrning. Dessutom har statsstöd sökts i de fall detta varit aktuellt.

Risken för materielbrist har också varit förhöjd sedan pandemin. Denna risk motverkas bland annat av proaktivitet i beställningar och lagerhållning av kritiska produkter.

De största riskerna kopplade till byggnationen av den nya sjukhusbyggnaden som invigs 2023 är bland annat länekostnader, systemförvaltning och bemanning. Dessa utmaningar möts med hjälp av täta prognosuppföljningar, en förvaltningsmodell och en strategi för kompetensförsörjning.

Risker rörande korruption arbetar vi aktivt för att motverka med hjälp av tydliga riktlinjer och processer. Under 2023 startar ett arbete upp för att höja medvetenheten kring korruption.

Hon fortsätter:

– Julklapparna var också oerhört uppskattade. För vissa av kvinnorna kan en sådan gåva, med tanke och omsorg bakom, betyda väldigt mycket. Att få känna sig sedd. Det är en av de finaste gåvor man kan få.



46

År 2022 uppgick summan av erhållna gåvomedel och bidrag till 46 miljoner kronor (28,6).

Här är ett axplock av vad årets gåvor under året bidragit till:

- ▷ Sommarläger med Ersta Vändpunkten för 68 barn som lever i familjer med missbruk.
- ▷ Specialanpassad barnverksamhet för barnen på vårt skyddade boende Ersta Fristad.
- ▷ Inköp av konst till nya sjukhusbyggnaden, bland annat ett verk av Carin Ellberg.
- ▷ Växtlighet och möbler speciellt utformat för den palliativa avdelningens terrass i nya sjukhusbyggnaden.
- ▷ Patientnära forskning, som en ny endoskopisk metod för att detektera ändtarmscancer.

Agenda 2030

Sammanställning över Ersta diakonis arbete med hållbarhetsfrågor kopplat till kraven i Årsredovisningslagen och Agenda 2030.

Mänskliga rättigheter

Mål 3, 4 och 10

- ▷ Vision: "Värdig välfärd för alla".
- ▷ Värdegrund: "Se hela människan".
- ▷ Bedriver personcentrerad vård och omsorg.
- ▷ Bedriver forskning, utveckling och utbildning inom vård och omsorg.
- ▷ Digitalisering för ökad patientsäkerhet.
- ▷ Ett aktivt patientsäkerhetsarbete.
- ▷ Samverkansavtal om medbestämmande och arbetsmiljö.

Miljö och klimat

Mål 7, 11, 12, 13, 14 och 15

- ▷ Miljöpolicy.
- ▷ Långsiktigt mål om minskat klimatavtryck.
- ▷ Mål om minskat utsläpp från fordon.
- ▷ Mål om minskad värmeenergiförbrukning.
- ▷ Byggnation av nytt energieffektivt sjukhus, byggt enligt Miljöbyggnad Silver.
- ▷ Energieffektiviseringar och grön el.
- ▷ Aktivt arbete med att minska matsvinn från restaurangen Ersta terrass.
- ▷ Inköpspolicy.
- ▷ Miljökrav vid upphandlingar.
- ▷ Läkemedelslistor, "kloka listan".
- ▷ Kontroll över antibiotikaanvändandet via infektionsverktyg.
- ▷ Byggmaterial miljöbedöms enligt Byggvarubedömningen.
- ▷ Kontroll över kemikalieanvändandet via Ecoonline.

Sociala förhållanden och personal

Mål 4, 5 och 8

- ▷ Uppförandekod anställda.
- ▷ Visselblåsartjänst.
- ▷ Kontinuerlig ledarskapsutveckling.
- ▷ Systematiska medarbetarundersökningar där förekomst av hot, våld, diskriminering och kränkande särbehandling följs upp.
- ▷ Systematisk lönekartläggning.
- ▷ Systematiskt kvalitetsarbete.
- ▷ Avvikelsehantering.

Anti-korruption

Mål 8 och 12

- ▷ Ej vinstdrivande verksamhet.
- ▷ Uppförandekod för leverantörer och medarbetare.
- ▷ Rutin finns för gåvor till medarbetare, som vid jämn födelsedag eller 25 år i Ersta diakonis tjänst.
- ▷ Rutin finns för gåvor till medarbetare från patienter/boende/brukare eller motsvarande.
- ▷ Visselblåsartjänst.
- ▷ Gåvopolicy samt Svensk insamlingskontroll 90-konto för gåvor.



Revisorns yttrande

Till årsmötet i Ersta Diakonisällskap, org.nr 802000-6717

Uppdrag och ansvarsfördelning

Det är styrelsen som har ansvaret för hållbarhetsrapporten för år 2022 på sidorna 4–29 och för att den är upprättad i enlighet med årsredovisningslagen.

Granskningens inriktning och omfattning

Vår granskning har skett enligt FARs rekommendation RevR 12 *Revisorns yttrande om den lagstadgade hållbarhetsrapporten*. Detta innebär att vår granskning av

hållbarhetsrapporten har en annan inriktning och en väsentligt mindre omfattning jämfört med den inriktning och omfattning som en revision enligt International Standards on Auditing och god revisionssed i Sverige har. Vi anser att denna granskning ger oss tillräcklig grund för vårt uttalande.

Uttalande

En hållbarhetsrapport har upprättats.

Stockholm, signerat med digital underskrift den 17 mars 2023.

Mikael Sjölander

Auktoriserad revisor
Ernst & Young AB

Stockholm, signerat med digital underskrift den 20 mars 2023.

Joachim Morath

Förtroendemannarevisor
Ernst & Young AB

Årsredovisning för räkensårsåret 2022

Styrelsen avger följande årsredovisning:

Förvaltningsberättelse	32
Resultaträkning	37
Balansräkning	38
Kassaflödesanalys	40
Noter	41

Unikt forskningsprojekt inom LSS

Sedan 2020 ingår Ersta LSS i ett Sverigeunikt forskningsprojekt i samarbete med Marie Cederschiöld högskola, där man forskar på effekterna av metoden "Active support". Metoden syftar till att öka delaktighet hos de boende genom att ständigt skapa valmöjligheter i vardagen.

Förvaltningsberättelse

Ersta Diakonisällskap, org.nr 802000-6717.

Styrelsen för Ersta diakonisällskap ("Ersta diakoni") får härmed avge årsredovisning för räkenskapsåret 2022.

Om inte annat särskilt anges, redovisas alla belopp i tusental kronor. Uppgifter inom parentes avser föregående år.

Ersta diakoni grundades 1851 och är en icke vinstsyftande ideell förening med säte i Stockholm där verksamheten vilar på en kristen grundsyn. Ersta diakoni bedriver hälso- och sjukvård, socialt arbete, fastighetsförvaltning, kyrklig verksamhet och forskning.

Sällskapets ändamål är:

att bedriva diakoni genom hälso- och sjukvård, omsorg om äldre och personer med funktionsnedsättning samt socialt arbete med barn och unga, och personer i utsatta situationer, och

att bedriva opinionsbildning samt utbildning och vetenskaplig forskning inom områden av betydelse för sällskapets verksamhet.

Ersta diakoni bedriver verksamheter i enlighet med ändamålen i stadgarna. Verksamheternas resultat mäts och utvärderas kontinuerligt mot uppsatta mål. Ersta diakoni är kvalitets- och miljöcertifierat och uppfyller därmed kraven i den internationella standarden för ISO 9001 och ISO 14001. Alla delar i verksamheten arbetar med ständiga förbättringar som ska säkerställa att verksamheten blir säkrare och effektivare samt styrs för att uppfylla ändamålet. Ersta diakonis bärande idé är "Se människan" och genomsyrar allt arbete. Arbetet styrs utifrån värdeorden professionalism, tillit och hopp. Varje människas integritet och välbefinnande står i centrum. Verksamheten finansieras huvudsakligen genom avtal med regioner och kommuner. Gåvor och bidrag erhålls från privatpersoner, stiftelser, företag och församlingar inom svenska kyrkan.

Ändamålsuppfyllelse

Föreningen har under 2022 bedrivit följande verksamheter: hälso- och sjukvård vid Ersta sjukhus (kirurgi, anestesi, medicin, röntgen, primärvård, palliativ vård för vuxna, palliativ vård för barn, avancerad sjukvård i hemmet, rehabilitering och fysioterapi); äldreboende; hemtjänst; dagverksamhet; gruppboende för personer med funktionsnedsättning (LSS); stöd och behandling till anhöriga till någon med beroende; skyddat boende för våldsutsatta kvinnor med eller utan medföljande barn; skyddat boende för våldsutsatta kvinnor med beroendeproblematik; stöd och behandling för personer

som varit utsatta för sexuella övergrepp under uppväxten; öppna verksamheter för personer med kognitiv svikt och anhörigstöd.

Ersta sjukhus är en universitetssjukvårdsenhet (USV-enhet), vilket innebär att forskning, utbildning och utveckling är en lika omfattande del av uppdraget som arbetet med att behandla patienter. En USV-enhet ska bedriva klinisk forskning och utbildning och publicera resultaten. USV-enheten ska också implementera nya vårdformer och ny kunskap i verksamheten. Målet är kortare väg från forskning till patientnytta. På Ersta sjukhus bedrivs omfattande patientnära forskning med i första hand gastrokirurgisk och medicinsk gastroenterologisk inriktning. Samarbete sker även med andra forskargrupper såväl inom Sverige som internationellt. Forskningsenheten vid kirurgkliniken är affilierad till Karolinska institutet via Institutionen för Kliniska Vetenskaper vid Danderyds sjukhus.

Ersta diakoni samarbetar med de stora akutsjukhusen och erbjuder specialisttjänstgöring för läkare på Ersta sjukhus som en del i utbildningen. Ersta sjukhus erbjuder dessutom praktik inom sjuksköterskeutbildningen i samarbete med högskolor.

Ersta diakoni är delägare i Marie Cederschiöld högskola AB som erbjuder bland annat sjuksköterske-, teologi-, och socionomutbildning på grundnivå samt utbildning inom vårdvetenskap och socialt arbete på avancerad nivå. I anslutning till utbildningen bedrivs även forskning.

Opinionsbildning har bedrivits under året i form av debattartiklar, deltagande i seminarier, möte med politiker samt deltagande i forskningssammanhang.

Väsentliga händelser under räkenskapsåret

Ersta sjukhus har under delar av året haft flera pandemi-relaterade tillfälliga uppdrag. Dels en utökning inom akut och imperativ kirurgi, dels att bredriva vaccinationsmottagning mot covid-19 och dels ett särskilt uppdrag att minska värdköer. Utöver detta har Ersta sjukhus också avlastat akutsjukhusen i regionen genom att ta emot externa IVA-patienter. Under hösten 2022 har värdköerna minskat inom kirurgi, gastromedicin, endoskopi, diabetes och röntgen. Mer än 150 patienter har opererats på lördagar i en särskild insats. Pandemin har fortsatt påverka verksamheten med avbokade besök från patienter i riskgrupper och högre sjukfrånvaro bland medarbetare än innan pandemin. Dessutom finns fortfarande utmaningar gällande materialtillgång, leveransstörningar och prisökningar, som förvärrats ytterligare efter utbrottet av Ukrainakriget i februari.

Ersta diakoni bygger nytt sjukhus på Erstaklippan på Södermalm i Stockholm. Stomkomplettering pågår, slutförs successivt och färdigställs i mars 2023. Den tekniska driftsättningen pågår och kommer slutföras under maj 2023. Den kliniska driftsättningen kommer att påbörjas under sommaren 2023 och ske successivt fram till oktober 2023. Första patienten beräknas kunna tas emot i augusti 2023. Sjukhuset kommer att ha 90 vårdplatser och en kapacitet på cirka 100 000 patientbesök och 6 000 operationer per år. Den totala ytan kommer uppgå till cirka 23 000 kvadratmeter fördelat på åtta våningsplan och källare. Byggnaden är certifierad i Miljöbyggnad Silver, verifiering kommer att ske under de två första åren som byggnaden är i drift. Ersta diakoni investerar drygt 2 miljarder kronor i byggnationen av det nya sjukhuset. Finansiering säkerställs genom kassa, avyttring av fastigheter samt lån.

Ersta sjukhus ingick under våren ett samarbetsavtal med Södersjukhuset om röntgenundersökningar, ett avtal som sträcker sig till och med april 2024 med möjlighet till förlängning. Under hösten valdes Ersta sjukhus ut i en offentlig upphandling att ingå ett fyraårigt avtal med Karolinska Universitetssjukhuset om radiologiska tjänster. Samarbetet med akutsjukhusen i Stockholm om palliativ vård har fördjupats under året och vårdcentralen har över 6 400 patienter listade på sin husläkarmottagning, vilket är en ökning med cirka 13 % sedan föregående år.

Under hösten fick Ersta sjukhus ett utökat uppdrag inom specialiserad kardiologi. I samband med att Aleris Heart Center AB avslutade sina avtal i förtid, så utlöstes en option i Ersta sjukhus befintliga avtal med Region Stockholm. Det utökade uppdraget beräknas motsvara 12 000 fler besök per år. Ersta sjukhus är nu Stockholms största enhet för öppenvårdskardiologi utanför akutsjukhusen.

Under året har Ersta diakoni erhållit bidrag från stiftelser och privatpersoner för att ha möjlighet att bedriva bidragsfinansierad verksamhet i form av: stöd och behandling till anhöriga till någon med beroende; skyddat boende för våldsutsatta kvinnor med eller utan medföljande barn; skyddat boende för våldsutsatta kvinnor med beroendeproblematik; stöd och behandling för personer som varit utsatta för sexuella övergrepp under uppväxten; öppna verksamheter för personer med kognitiv svikt och anhörigstöd. Detta har inneburit att vi har kunnat möjliggöra att 146 barn och unga (4–25 år), som är anhöriga till någon med beroende, har fått regelbunden stöd och hjälp på Ersta Vändpunkten och att 68 barn har fått åka på sommarläger. Vi har även kunnat ta emot 157 våldsutsatta mammor och barn på våra skyddade boenden Ersta Fristad och Ersta Möjlighet.

Ersta socialt arbete har under 2022 haft pågående inflyttning för två nya LSS-boenden. Gruppboendet i Körlinge i Vallentuna är fullbelagt per 31 december och för boendet på Västlundavägen i Vallentuna pågår

fortfarande inflyttning. Ytterligare ett nytt gruppboende i Angarns Haga i Vallentuna förväntas öppna första halvåret 2023. Under år 2024 förväntas två nya boenden öppna i Uppsala.

I maj öppnade Ersta Susannahemmet i Snättringe i Huddinge, ett nybyggt äldreboende med 90 lägenheter. Förberedelser och rekrytering pågår inför uppstart av det nya äldreboendet Ednahemmet som förväntas öppna i februari år 2023. Boendet ligger i Hästhagen i Nacka och har 60 lägenheter.

I december avyttrades fastigheten Ersta 25 för att kunna delfinansiera kommande investeringar. Tillträdet av den nya ägaren skedde den 15 december 2022.

Förvaltade stiftelser

Ersta diakoni förvaltar 7 (8) självständiga stiftelser där den totala förmögenheten uppgår till 105 302 tkr (126 947 tkr).

Framtida utveckling

I Sverige har idéburen vård och omsorg en försvinnande liten marknadsandel jämfört med andra länder. Det vill Ersta diakoni ändra på. Ersta diakoni verkar för valfrihet och att stärka den idéburna sektorns bidrag till innovation och kvalitet. Ersta diakoni har en icke-vinstsyftande affärsmodell som är bra för välfärden. Ersta diakoni ser ett allt större intresse för idéburna organisationer som bedriver verksamhet inom vård och omsorg. Ersta diakoni vill kliva fram som ett tydligt alternativ till privat vinstdrivande sektor och offentlig sektor. Genom samverkan med andra inom idéburen sektor skapas förutsättningar att driva en mer kraftfull påverkan kring våra specifika intressen.

Under de kommande åren är det viktigt att med bibehållen och förbättrad kvalitet fortsätta arbetet med fokus på framtida expansion av verksamheter. Ersta diakonis strategi är att hjälpa fler, vilket bland annat kommer ske genom byggnation av nytt sjukhus, drift av nya äldreboenden, LSS och hemtjänst. Insatser kommer göras för att expandera verksamheten genom LOV (Lagen om valfrihetssystem) och deltagande i upphandlingar inom vård och omsorg.

Riskhantering

Ersta diakoni har ett systematiskt arbete med riskhantering. Riskanalyser genomförs regelbundet och samtliga identifierade risker har en utsedd ansvarig som har till uppgift att göra åtgärder så att risken mitteras. Ledningsgruppen följer regelbundet upp förändring och status på aktuella risker. Risker gällande covid-19 ingår i riskarbetet.

Finansiella risker som Ersta diakoni är exponerade mot inkluderar kreditrisker, likviditetsrisker och marknadsrisker. Kreditrisken definieras som exponeringen mot förluster om motparten inte kan möta sina åtaganden. Likviditetsrisken avser risken att ha svårigheter att

möta våra åtaganden. Ersta diakoni har beviljad lånefinansiering för byggnation av Ersta nya sjukhus och övriga investeringar fram till januari 2024. I låneavtalet finns bland annat krav på belåningsgrad i förhållande till marknadsvärde på fastigheter och räntetäckningsgrad, som löpande följs upp och rapporteras. Marknadsrisker som påverkar Ersta diakoni är dels ränterisken genom exponering mot förändringar i ränta vilket påverkar räntekostnaden för lån till investeringar, dels risk för förändringar av fastighetsvärden som kan påverka möjligheten till pantsättning av fastigheter för lånefinansiering. Räntesäkring av lån görs för att minska exponeringen av ränteförändringar. Risker i den finansiella rapporteringen bereds i revisionsutskottet. Utskottet träffar löpande revisorerna för att informera sig om revisionens inriktning och omfattning samt synen på Ersta diakonis risker kopplade till den finansiella rapporten.

Operationella risker avser förlust på grund av brister i rutiner, processer eller system. Ersta diakoni är kvalitets- och miljöcertifierat och uppfyller kraven i den internationella standarden för ISO 9001 och 14001. Externa och interna revisioner sker löpande för att minimera brister i rutiner, processer och system.

För projektet Ersta nya sjukhus finns en riskhanteringsplan som redogör hur risker hanteras i projektet. Varje identifierad risk har en utsedd ansvarig som har till uppgift att göra åtgärder så att risken mitigeras.

Projektledningen följer upp och rapporterar risker till styrgrupp och styrelsen. Dessutom har en extern firma anlåtits för att löpande utföra oberoende programkontroller av projektet. Några av de aktuella riskerna är bland annat brist på material, försenade leveranser, materialprishöjningar och framtida konkurser av underentreprenörer. Projektet har förstärkts med resurser för att bevaka och löpande arbeta för att minska riskerna som uppstått med Ukrainakriget och covid-19.

Resultat och ställning

Verksamhetsresultat uppgår till 199 540 tkr (34 475). Årets resultat uppgår till 207 445 tkr (18 938 tkr). Resultatförbättringen jämfört med föregående år beror främst på reavinst från försäljning av fastigheten Ersta 25. Under året har offentliga stöd bokats upp med 4 437 tkr som avser stöd för höga sjuklönekostnader. Soliditeten är 36 % (40). Personalkostnader i förhållande till verksamhetens totala kostnader utgör 68 % (69).

Medlemmar

Antalet medlemmar är 559 stycken vilket är en minskning jämfört med föregående år (571).

Hållbarhetsrapport

Föreningens hållbarhetsrapport presenteras på sidorna 4–29, i enlighet med 6 kap. 11 § ÅRL.



Digital utveckling i fokus

Min vård, Ersta sjukhus digitala kommunikationsplattform, gör det enkelt för patienten att kontakta sina vårdkontakter när det passar dem själva. Det ger dem också en smidig överblick över sina vårdkontakter och sin medicinska dokumentation.

96 år gammal är den äldsta patienten som använder Min vård. 16 år är den yngsta.

FLERÅRSÖVERSIKT

ALLMÄNNA FÖRUTSÄTTNINGAR	2022	2021	2020	2019	2018
Antal medlemmar	559	571	537	584	580
varav diakoner	374	376	352	363	367

INTÄKTS- OCH KOSTNADSANALYS (TKR)

Verksamhetens intäkter	1 652 201	1 345 216	1 216 228	1 246 433	1 146 155
varav gåvor och bidrag	51 855	35 882	50 810	52 122	36 845
Verksamhetens kostnader	-1 452 661	-1 310 741	-1 216 850	-1 178 748	-1 151 014
varav personalkostnader	-992 463	-905 332	-838 629	-823 641	-806 854
Verksamhetsresultat	199 540	34 475	-622	67 685	-4 859
Årets resultat	207 445	18 938	-11 140	57 187	4 664

EKONOMISK STÄLLNING

Eget kapital, (tkr)	793 094	585 648	566 711	618 776	561 588
Soliditet, (%)	36	40	47	49	48
Kassalikviditet, (%)	144	75	155	267	244
Skuldsättningsgrad	1,80	1,51	1,13	1,04	1,10
Personalkostnader i förhållande till verksamhetens totala kostnader, (%)	68	69	69	70	70
Avskrivningar i förhållande till verksamhetens totala kostnader, (%)	3,0	3,6	3,9	4,0	4,3

Definitioner av nyckeltal återfinns i not 1.

FÖRÄNDRINGAR I EGET KAPITAL (TKR)	KAPITAL-BEHÅLLNING	ÄNDAMÅLS-BEST. MEDEL	BALANSERAT RESULTAT	ÅRETS RESULTAT	SUMMA EGET KAPITAL
IB 2022-01-01	200 000	39 429	327 282	18 938	585 648
Disposition enligt beslut			18 938	-18 938	0
Årets resultat				207 445	207 445
Ändamålsbestämning av medel		6 397	-6 397		0
Utnyttjande av ändamålsbestämda medel		-13 143	13 143		0
Belopp vid årets utgång	200 000	32 682	352 966	207 445	793 094

Resultaträkning

RESULTATRÄKNING (TKR)	NOT	2022-01-01 – 2022-12-31	2021-01-01 – 2021-12-31
VERKSAMHETENS INTÄKTER			
Nettoomsättning	3, 4	1 415 850	1 256 210
Medlemsavgifter		129	125
Gåvor	5	12 069	6 723
Erhållna bidrag	6	39 786	29 158
Övriga rörelseintäkter	7	184 367	53 000
Summa verksamhetens intäkter		1 652 201	1 345 216
VERKSAMHETENS KOSTNADER			
Övriga externa kostnader	8, 9	-416 777	-357 677
Personalkostnader	10	-992 463	-905 332
Av/nedskrivningar anläggningstillgångar		-42 923	-47 529
Övriga rörelsekostnader		-498	-203
Summa verksamhetens kostnader		-1 452 661	-1 310 741
VERKSAMHETSRESULTAT		199 540	34 475
RESULTAT FRÅN FINANSIELLA POSTER			
Ränteintäkter och liknande resultatposter		233	13
Räntekostnader och liknande resultatposter		-24 244	-14 178
Summa resultat från finansiella poster		-24 011	-14 165
RESULTAT EFTER FINANSIELLA POSTER		175 529	20 310
Skatt	11	31 916	-1 372
ÅRETS RESULTAT		207 445	18 938

Balansräkning

BALANSRÄKNING (TKR)	NOT	2022-12-31	2021-12-31
TILLGÅNGAR			
ANLÄGGNINGSTILLGÅNGAR			
Immateriella anläggningstillgångar			
Balanserade utgifter för utvecklingsarbeten	12	3 968	3 616
Goodwill	13	323	1 310
		4 291	4 926
Materiella anläggningstillgångar			
Byggnader och mark	14	279 362	307 690
Maskiner och inventarier	15	48 214	39 050
Pågående nyanläggningar	16	1 443 816	936 946
		1 771 391	1 283 686
Finansiella anläggningstillgångar			
Andelar i koncernföretag	17	25	0
Andelar i intresseföretag	18	4 219	4 219
Uppskjuten skattefordran		22 936	0
		27 180	4 219
Summa anläggningstillgångar		1 802 861	1 292 831
OMSÄTTNINGSTILLGÅNGAR			
Varulager			
		512	492
		512	492
Kortfristiga fordringar			
Kundfordringar		122 303	113 568
Aktuella skattefordringar		3 549	0
Övriga kortfristiga fordringar		633	921
Förutbetalda kostnader och upplupna intäkter	19	97 580	61 584
		224 065	176 073
Kassa och bank			
	20	195 879	3 292
Summa omsättningstillgångar		420 456	179 857
SUMMA TILLGÅNGAR		2 223 317	1 472 687

BALANSRÄKNING (TKR)	NOT	2022-12-31	2021-12-31
EGET KAPITAL OCH SKULDER			
EGET KAPITAL			
Kapitalbehållning		200 000	200 000
Ändamålsbestämda medel	21	32 682	39 429
Balanserat resultat	22	352 966	327 282
Årets resultat	22	207 445	18 938
Summa eget kapital		793 094	585 648
AVSÄTTNINGAR			
	23		
Avsatt för pensioner och likande förpliktelser enligt trygghandelagen		10 957	10 883
Avsättning för skatter		0	7 334
Summa avsättningar		10 957	18 217
LÅNGFRISTIGA SKULDER			
Skuld till kreditinstitut	24	1 127 000	630 000
Summa långfristiga skulder		1 127 000	630 000
KORTFRISTIGA SKULDER			
Skuld till kreditinstitut		0	248
Leverantörsskulder		106 267	95 754
Skatteskulder	25	0	479
Övriga kortfristiga skulder		20 251	19 738
Upplupna kostnader och förutbetalda intäkter	26	165 749	122 603
Summa kortfristiga skulder		292 267	238 822
SUMMA EGET KAPITAL OCH SKULDER		2 223 317	1 472 687

Kassaflödesanalys

KASSAFLÖDESANALYS (TKR)	2022-01-01 – 2021-12-31	2021-01-01 – 2020-12-31
DEN LÖPANDE VERKSAMHETEN		
Verksamhetsresultat	199 540	34 475
Justeringar för poster som inte ingår i kassaflödet		
Av- och nedskrivningar	42 923	47 529
Reaförlust (+) reavinst (-) på materiella anläggningstillgångar	-183 868	-52 083
Ökning (+) minskning (-) långfristiga avsättningar	74	-11 172
Kassaflöde före räntor och inkomstskatter	58 669	18 749
Erhållen ränta och utdelningar	233	13
Erlagd ränta	-20 601	-13 986
Betald skatt	-2 382	-6 345
Kassaflöde före förändring i rörelsekapital	-35 919	-1 569
Ökning (-) minskning (+) av lager	-20	-133
Ökning (-) minskning (+) av kortfristiga fordringar	-44 444	-15 876
Ökning (+) minskning (-) av kortfristiga skulder	50 281	53 473
Kassaflöde från den löpande verksamheten	41 737	35 895
INVESTERINGSVERKSAMHETEN		
Förvärv av immateriella anläggningstillgångar	-1 460	-578
Förvärv av materiella anläggningstillgångar	-551 406	-435 893
Förvärv av finansiella anläggningstillgångar	-25	0
Erhållna bidrag för materiella anläggningstillgångar	6 769	6 414
Försäljning av anläggningstillgångar	199 972	35 000
Kassaflöde från investeringsverksamheten	-346 150	-395 057
FINANSIERINGSVERKSAMHETEN		
Upptagna lån	497 000	227 956
Kassaflöde från finansieringsverksamheten	497 000	227 956
ÅRETS KASSAFLÖDE	192 587	-131 206
LIKVIDA MEDEL VID ÅRETS BÖRJAN	3 292	134 498
LIKVIDA MEDEL VID ÅRETS SLUT	195 879	3 292

Noter

NOT 1: REDOVISNINGS- OCH VÄRDERINGSPRINCIPER

Allmänna upplysningar

Årsredovisningen upprättas med tillämpning av årsredovisningslagen och Bokföringsnämndens allmänna råd BFNAR 2012:1 (K3).

Intäktsredovisning

Intäkter redovisas till det verkliga värdet av vad som erhållits eller kommer att erhållas. Sjukvårdsintäkter baseras dels på fasta ersättningar för utförd sjukvård enligt avtal med beställare, men även på avtalad produktion av sjukvård i form av besök, behandlingar eller utförda medicinska åtgärder. Intäkter inom socialt arbete utgörs främst av ersättningar för boende och brukare inom äldreomsorgen.

Medlemsavgifter

Medlemsavgifter omfattar inbetalningar för medlemskap i Ersta diakoni. Medlemsavgifter intäktsförs det år avgiften avser.

Gåvor

Med gåva avses tillgång som lämnats utan krav på ekonomisk motprestation. Som gåvor inkluderas mottagna gåvor från allmänheten, företag, organisationer, samfund och stiftelser. Till gåvor räknas även testamentsmedel och donationer samt värdet av skänkta tillgångar. Erhållna gåvor i form av tillgångar, framför allt fastigheter, aktier och andra värdepapper, värderas till verkligt värde vid gåvotillfället, det vill säga försäljningsvärde eller återanskaffningsvärde. Gåvan utgör anläggningstillgång om den är avsedd att stadigvarande brukas eller innehas i verksamheten, övriga gåvor utgör omsättningstillgångar. Erhållna gåvor redovisas netto, det vill säga efter avdrag för försäljnings- och hanteringskostnader. Intäkter i form av gåvor intäktsförs när gåvan sakrättsligt är genomförd.

Bidrag

Som bidrag räknas likvida medel som erhålls från en bidragsgivare baserat på ett ansökningsförfarande. Ett villkorat bidrag är ett bidrag som förenats med villkor som innebär återbetalningsskyldighet om villkoret inte uppfyllts. Villkorade bidrag skuldförs till dess att de utgifter som bidraget ska täcka uppkommer. Inga bidrag netto redovisas mot kostnader. Bidrag, som hänför sig till en anläggningstillgång, redovisas som en reducering av tillgångens anskaffningsvärde. Intäkter i form av bidrag intäktsförs när villkoren för bidraget är uppfyllda. Om bidraget är till för att täcka specifika kostnader, sker intäktsredovisning på sådant sätt att intäkten ställs mot de kostnader som bidraget är avsett att täcka. Intäktsredovisning sker endast när

det med hög grad av sannolikhet kan bedömas att bidraget inte kommer att återkrävas. Om bidraget avser en bestämd tidsperiod periodiseras bidraget över denna period.

Immateriella anläggningstillgångar

Till immateriella anläggningstillgångar hör goodwill och övriga immateriella tillgångar, såsom balanserade utgifter för utvecklingskostnader. Immateriella anläggningstillgångar redovisas till anskaffningskostnad med avdrag för planmässiga avskrivningar baserade på en bedömning av tillgångarnas nyttjandeperiod. Om en tillgångs bokförda värde är högre än förväntat återvinningsvärde, skrivs tillgången ned till detta värde.

Goodwill utgörs av det värde med vilket förvärvspriset överstiger marknadsvärdet för de nettotillgångar föreningen förvärvat i samband med ett företagsförvärv eller inkrämsförvärv. Goodwill skrivs av linjärt under beräknad nyttjandeperiod.

Följande avskrivningstider tillämpas:

Balanserade utgifter för utvecklingsarbeten	5 år
Goodwill	5 år

Materiella anläggningstillgångar

Materiella anläggningstillgångar värderas till anskaffningsvärde minskat med avskrivningar enligt plan. I anskaffningsvärdet ingår utgifter som direkt kan hänföras till förvärvet av tillgången. När en komponent i en anläggningstillgång byts ut, utrangeras kvarvarande del av den gamla komponenten och den nya komponentens anskaffningsvärde aktiveras. Tillkommande utgifter, som avser tillgångar som inte delas upp i komponenter, läggs till anskaffningsvärdet om de beräknas ge företaget framtida ekonomiska fördelar, till den del tillgångens prestanda ökar i förhållande till tillgångens värde vid anskaffningstidpunkten. Utgifter för löpande reparation och underhåll redovisas som kostnader. Realisationsvinst respektive realisationsförlust vid avyttring av en anläggningstillgång redovisas som övrig rörelseintäkt respektive övrig rörelsekostnad vid tidpunkten för försäljningen. För försäljning av fastigheter tillämpas försäljningsavtalets undertecknande såsom tidpunkt för försäljningen.

Materiella anläggningstillgångar skrivs av systematiskt över tillgångens bedömda nyttjandeperiod. Mark har obegränsad nyttjandeperiod och skrivs inte av. Linjär avskrivningsmetod tillämpas.

Följande avskrivningstider tillämpas:

Mark	Avskrives ej
Markanläggning	25 år
Stomme, inkl. grund	100 år
Stomkomplettering	50 år
Yttre ytskikt (tak, fasad, fönster)	30–40 år
Inre ytskikt (golv, väggar, innertak)	30 år
Installationer (el, rör, ventilation, hiss)	30 år
Vitvaror	10 år
Hyresgästpassningar	Avskrivning kontraktstid
Maskiner och inventarier	3–10 år

Finansiella tillgångar

Finansiella tillgångar redovisas i enlighet med kapitel 11 i BFNAR 2012:1. En finansiell tillgång redovisas i balansräkningen när Ersta diakoni blir part i det finansiella instrumentets avtalsmässiga villkor. Borttagande av en finansiell tillgång från balansräkningen sker när den avtalsenliga rätten till kassaflödet från tillgången har upphört eller reglerats.

Finansiella anläggningstillgångar utgörs av aktier och andelar. Dessa värderas vid första redovisningstillfället till anskaffningsvärdet. Eventuella transaktionsutgifter som är direkt hänförliga till förvärvet beaktas i det initiala anskaffningsvärdet. Vid efterföljande redovisningstillfällen redovisas de finansiella anläggningstillgångarna till anskaffningsvärdet med avdrag för eventuella nedskrivningar och tillägg för eventuella uppskrivningar. En nedskrivning beaktas om värdet har minskat och denna värdenedgång kan antas vara varaktig.

Leasingavtal

Samtliga leasingavtal där föreningen är leasetagare redovisas som operationella leasingavgifter. Leasingavgiften redovisas som en kostnad linjärt över leasingperioden. Samtliga leasingavtal där föreningen är leasegivare redovisas som operationella leasingintäkter. Leasingintäkten redovisas som en intäkt linjärt över leasingperioden.

Varulager

Varulagret värderas, med tillämpning av först-in-först-ut-principen, till det lägsta av anskaffningsvärdet och nettoförsäljningsvärdet på balansdagen. För homogena varugrupper tillämpas kollektiv värdering.

Fordringar

Kundfordringar och övriga fordringar som utgör omsättningstillgångar värderas individuellt till det belopp som beräknas inflyta.

Skattefordringar och skatteskulder

Nettot mellan inbetald F-skatt och årets inkomstskatt, årets upplupna fastighetsskatt, löneskatt samt avkastningsskatt, redovisas under skattefordringar respektive skatteskulder.

Kassa / Bank

Tillgodohavanden i kassa och bank värderas till verkligt värde.

Kortfristiga skulder

Kortfristiga skulder ska värderas till det högsta av anskaffningsvärdet och vad det kostar att reglera skulden eller att någon annan tar över den.

Avsättningar

Avsättningar är sådana förpliktelser som på balansdagen är säkra eller sannolika till sin förekomst, men ovissa till belopp eller till den tidpunkt då de ska infrias. Avsättningar kan endast mätas genom uppskattningar och bedömningar. Pensionsavsättningen är beräknad av KPA.

Säkring av ränterisk

Ersta diakoni tillämpar säkringsredovisning med avseende på säkring av ränterisk. Ränteswappar ingår som säkrar risken för förändringar i framtida räntebetalningar på lån till rörlig ränta. Det föreligger en ekonomisk relation mellan säkringsinstrumentet och den säkrade posten som överensstämmer med Ersta diakonis mål för riskhantering. Effektivitet mäts med beaktande av kritiska villkor i ränteswapparna jämfört med lånen. Säkringsrelationen förväntas vara effektiv under den period som säkringen har identifierats för. Orealiserade värdeförändringar på säkringsinstrumenten och de säkrade posterna som är hänförliga till de säkrade riskerna, redovisas inte, givet att kraven för säkringsredovisningen uppfylls. Vid säkring av ränterisk redovisas den erlagda respektive erhållna räntan på säkringsinstrumentet i samma period som den då räntan på den säkrade posten redovisas, det vill säga de realiserade värdeförändringarna redovisas i samma period i resultatet.

Finansiella skulder

Finansiella skulder redovisas i enlighet med kapitel 11 i BFNAR 2012:1. En finansiell skuld redovisas i balansräkningen när Ersta diakoni blir part i det finansiella instrumentets avtalsmässiga villkor. Borttagande av en finansiell skuld från balansräkningen sker när den avtalade förpliktelsen fullgjorts eller upphört. Finansiella skulder värderas till upplupet anskaffningsvärde. Transaktionsutgifter som är hänförliga till upptagande av lånet justerar skuldens anskaffningsvärde och periodiseras som en del i lånets räntekostnad enligt effektivitetsräntemetoden.

Nyckeltalsdefinitioner**Soliditet**

Eget kapital i förhållande till balansomslutningen. Soliditet anger hur stor andel av tillgångarna som är finansierade med eget kapital.

Kassalikviditet

Omsättningstillgångar exklusive lager och pågående arbeten i procent av kortfristiga skulder. Kassalikviditet visar föreningens kortsiktiga betalningsförmåga.

Skuldsättningsgrad

Skulder inklusive uppskjuten skatteskuld och avsättningar dividerat med justerat eget kapital. Skuldsättningsgraden

är ett mått på hur mycket skulder föreningen har i förhållande till det egna kapitalet.

Personalkostnader i förhållande till verksamhetens kostnader

Anger hur stor del av de totala kostnaderna som är personalkostnader.

Av- och nedskrivningar i förhållande till verksamhetens kostnader

Anger hur stor del av de totala kostnaderna som är av- och nedskrivningar.

NOT 2: VÄSENTLIGA HÄNDELSE EFTER RÄKENSKAPSÅRETS SLUT

Försäljningsprocess för fastigheten Ersta 26 har påbörjats.

NOT 3: NETTOOMSÄTTNING

	2022	2021
Nettoomsättningen per rörelsegren		
Sjukvårdsintäkter	622 193	605 026
Intäkter från sociala verksamheter	702 018	595 406
Intäkter från övriga verksamheter	91 640	55 778
	1 415 850	1 256 210

NOT 4: OPERATIONELLA LEASINGAVTAL

Framtida leasingintäkter, för icke uppsägningsbara leasingavtal, förfaller till betalning enligt följande:

	2022	2021
Inom ett år	90 880	56 025
Senare än ett år men inom fem år	80 780	43 621
Senare än fem år	282 599	97 755
	454 259	197 401

De operationella leasingintäkterna utgörs av uthyrning bostäder och lokaler.

NOT 5: ERHÅLLNA GÅVOR

	2022	2021
Kollekter	42	14
Övriga gåvogivare	12 027	6 709
	12 069	6 723

NOT 6: ERHÅLLNA BIDRAG

	2022	2021
Bidrag från stat och kommun	12 130	9 164
Bidrag från stiftelser och övriga	27 656	19 994
	39 786	29 158

De offentliga bidragen utgörs av verksamhetsstöd till de sociala verksamheterna, huvudsakligen stimulansmedel till äldreomsorgen, samt utfördelat aktivitet- och basersättningsstöd till forskningsverksamheten.

NOT 7: ÖVRIGA RÖRELSEINTÄKTER

	2022	2021
<i>I övriga rörelseintäkter ingår nedanstående poster av engångskaraktär:</i>		
Försäljning av fastighet	184 367	53 000
	184 367	53 000

NOT 8: OPERATIONELLA LEASINGAVTAL

Årets leasingkostnader avseende leasingavtal, uppgår till 78 713 tkr (62 959 tkr).

Framtida leasingavgifter, för icke uppsägningsbara leasingavtal, förfaller till betalning enligt följande:

	2022	2021
Inom ett år	77 705	62 174
Senare än ett år men inom fem år	335 949	234 183
Senare än fem år	707 281	387 718
	1 120 935	684 075

De operationella leasingavgifterna utgörs av hyrda lokaler, bilar och inventarier. Under året har nya hyresavtal ingåtts.

NOT 9: ARVODE TILL REVISORER

Med revisionsuppdrag avses granskning av årsredovisningen och bokföringen samt styrelsens förvaltning, övriga arbetsuppgifter som det ankommer på bolagets revisor att utföra samt rådgivning eller annat biträde som föranleds av iakttagelser vid sådan granskning eller genomförandet av sådana övriga arbetsuppgifter.

	2022	2021
Ernst & Young AB		
Revisionsuppdrag	431	442
Revisionsverksamhet utöver revisionsuppdraget	70	75
Granskning av Ersta nya sjukhus	238	239
	739	755

NOT 10: LÖNER, ANDRA ERSÄTTNINGAR OCH SOCIALA KOSTNADER

	2022	2021
Medelantal anställda		
Kvinnor	1 209	1 147
Män	287	269
	1 496	1 416

Löner och andra ersättningar

Styrelse och direktor*	-2 070	-2 099
Övriga anställda	-705 665	-646 279
	-707 735	-648 378

Sociala kostnader

Pensionskostnader för styrelse och direktor	-533	-547
Pensionskostnader för övriga anställda	-51 109	-46 805
Övriga sociala avgifter enligt lag och avtal	-228 301	-210 602
	-279 943	-257 954

Totala löner, ersättningar, sociala kostnader och pensionskostnader	-987 678	-906 332
--	-----------------	-----------------

Könsfördelning bland ledande befattningshavare

Andel kvinnor i styrelsen	44 %	50 %
Andel män i styrelsen	56 %	50 %
Andel kvinnor bland övriga ledande befattningshavare	75 %	67 %
Andel män bland övriga ledande befattningshavare	25 %	33 %

***Avtal om avångsvederlag**

För föreningens direktor gäller ömsesidig uppsägningstid om tre månader för vardera parten. Vid uppsägning från Ersta diakonis sida har direktorn rätt till, utöver ovan nämnda uppsägningstid, tolv månaders avgångsvederlag räknat på den fasta årslönen. Frågor om ersättning och andra anställningsvillkor för föreningens ledning bereds av ersättningsutskottet och beslut fattas av styrelsen.

NOT 11: SKATT PÅ ÅRETS RESULTAT

	2022	2021
Skatt på årets resultat		
Aktuell skatt	1 633	-592
Uppskjuten skatt	30 283	-781
	31 916	-1 372
Redovisat resultat före skatt	175 529	20 310
Skatt enligt gällande skattesats (20,6 %)	-36 159	-4 184
Ej skattepliktig verksamhet	68 075	2 811
Redovisad skattekostnad (-18,2 %)	31 916	-1 372

NOT 12: BALANSERADE UTGIFTER FÖR UTVECKLINGSARBETEN

	2022-12-31	2021-12-31
Ingående anskaffningsvärden	21 141	20 563
Inköp	1 460	578
Försäljningar och utrangeringar	-8 522	0
Utgående anskaffningsvärden	14 079	21 141
Ingående avskrivningar	-17 525	-16 525
Försäljningar och utrangeringar	8 522	0
Årets avskrivningar	-1 109	-1 000
Utgående avskrivningar	-10 111	-17 525
Utgående bokfört värde	3 968	3 616

De balanserade utgifterna för utvecklingsarbeten utgörs av utveckling av interna datasystem, intranät samt extern webb.

NOT 13: GOODWILL

	2022-12-31	2021-12-31
Ingående anskaffningsvärden	10 067	10 067
Utgående anskaffningsvärden	10 067	10 067
Ingående avskrivningar	-8 756	-6 743
Årets avskrivningar	-987	-2 013
Utgående avskrivningar	-9 744	-8 756
Utgående bokfört värde	323	1 310

NOT 14: BYGGNADER OCH MARK

	2022-12-31	2021-12-31
Ingående anskaffningsvärden	979 302	964 525
Inköp	102	1 942
Försäljningar och utrangeringar	-56 833	0
Omklassificeringar från pågående nyanläggning	13 744	12 835
Utgående anskaffningsvärden	936 315	979 302
Ingående bidrag	-7 972	-7 972
Utgående bidrag	-7 972	-7 972
Netto anskaffningsvärde	928 343	971 330
Ingående avskrivningar	-493 840	-463 348
Försäljningar och utrangeringar	40 705	0
Årets avskrivningar	-17 546	-30 492
Utgående avskrivningar	-470 682	-493 840
Ingående nedskrivningar	-169 800	-169 800
Årets nedskrivningar	-8 500	0
Utgående nedskrivningar	-178 300	-169 800
Utgående bokfört värde	279 362	307 690

Några av föreningens byggnader är bostadshus som innehas för långsiktig uthyrning till privatpersoner. Fastigheten klassificeras därför som förvaltningsfastighet, men utgör en oväsentlig del av beståndet varför särredovisning av förvaltningsfastighet ej görs.

Marknadsvärdet för fastigheterna bedöms till 2 987 750 tkr vid värdetidpunkten 2022-12-31. Marknadsvärderingen utfördes av ett externt företag och baserades på en kombination av två metoder; ortsprismetoden och avkastningsmetoden.

NOT 15: MASKINER OCH INVENTARIER

	2022-12-31	2021-12-31
Ingående anskaffningsvärden	326 507	308 651
Inköp	30 690	26 621
Försäljningar och utrangeringar	0	-8 765
Utgående anskaffningsvärden	357 197	326 507
Ingående bidrag	-125 103	-120 271
Årets bidrag	-6 769	-6 414
Försäljningar och utrangeringar	0	1 581
Utgående bidrag	-131 872	-125 103
Netto anskaffningsvärde	225 325	201 404
Ingående avskrivningar	-162 355	-155 312
Försäljningar och utrangeringar	24	6 981
Årets avskrivningar	-14 781	-14 024
Utgående avskrivningar	-177 111	-162 355
Utgående bokfört värde	48 214	39 050

NOT 16: PÅGÅENDE NYANLÄGGNINGAR

	2022-12-31	2021-12-31
Ingående anskaffningsvärden	936 946	543 166
Inköp	520 614	407 329
Försäljningar och utrangeringar	0	-714
Omklassificeringar till byggnader och mark	-13 744	-12 835
Utgående anskaffningsvärden	1 443 816	936 946
Utgående bokfört värde	1 443 816	936 946

NOT 17: ANDELAR I KONCERNFÖRETAG

	2022-12-31	2021-12-31
Ingående anskaffningsvärden	0	0
Inköp	25	0
Utgående ackumulerade anskaffningsvärden	25	0
Utgående bokfört värde	25	0

Ersta diakoni omsorg AB, org.nr. 559364-6705, säte Stockholm.

	2022-12-31
Röstandel	100 %
Kapitalandel	100 %
Antal andelar	25 000 st

NOT 18: ANDELAR I INTRESSEFÖRETAG

	2022-12-31	2021-12-31
Ingående anskaffningsvärden	4 219	4 219
Utgående anskaffningsvärden	4 219	4 219
Utgående bokfört värde	4 219	4 219

Marie Cederschiöld högskola AB, org.nr. 556688-5280, säte Stockholm.

	2022-12-31	2021-12-31
Röstandel	25 %	25 %
Kapitalandel	25 %	25 %
Antal andelar	9 375 st	9 375 st
Eget kapital	38 482 tkr	37 545 tkr
Resultat	826 tkr	2 217 tkr

NOT 19: FÖRUTBETALDA KOSTNADER OCH UPPLUPNA INTÄKTER

	2022-12-31	2021-12-31
Upplupna vårdintäkter	630	2 025
Upplupna omsorgsintäkter	13 048	12 934
Förutbetalda lokalhyror	14 562	13 395
Ej rekvirerade investeringsbidrag	3 959	3 441
Förutbetalda försäkringspremie	861	1 162
Förutbetalda licensavgifter	2 754	1 929
Förutbetalda kreditavgift	200	200
Förutbetalda försäljningsomkostnader	3 771	3 974
Förutbetalda investeringar utrustning	39 811	13 577
Förutbetalda konst Ersta nya sjukhus	6 283	1 125
Pågående investeringar inventarier	5 369	0
Upplupen ersättning sjuklönekostnad	0	1 095
Övriga poster	6 332	6 727
	97 580	61 584

NOT 20: LIKVIDA MEDEL

	2022-12-31	2021-12-31
Kassamedel	6	41
Banktillgodohavanden	195 873	3 251
	195 879	3 292

Beviljad checkräkningskredit finns på 100 000 tkr.

NOT 21: FÖRÄNDRING ÄNDAMÅLSBESTÄMDA MEDEL

	2022-12-31	2021-12-31
Årets förändring för utnyttjande respektive erhållna ändamålsbestämda medel inom:		
Sjukvårdens verksamheter	-8 457	-727
Sociala verksamheter	848	-65
Forskning	-90	-297
Hjälpfonden	243	-173
Kyrkan	706	425
Diakonkåren	4	1
Betania	0	6
	-6 747	-830

NOT 22: FÖRSLAG TILL DISPOSITION AV RESULTATET

	2022-12-31
Förslag till vinstdisposition	
Styrelsen föreslår att till förfogande stående vinstmedel:	
balanserad vinst	352 966
årets vinst	204 445
	560 411
disponeras så att i ny räkning överföres	560 411
	560 411

NOT 23: AVSÄTTNINGAR FÖR PENSIONER OCH LIKANDE FÖRPLIKTELSE

	2022-12-31	2021-12-31
Avsättning för pensioner KPA	10 957	10 883
Avsättning för uppskjuten skatt	0	7 334
	10 957	18 217

NOT 24: LÅNGFRISTIG SKULD TILL KREDITINSTITUT

	2022-12-31	2021-12-31
Skulder som förfaller till betalning inom 1–5 år efter balansdagen	1 127 000	630 000
	1 127 000	630 000

Ersta diakoni tillämpar säkringsredovisning med avseende på säkring av ränterisk. Ränteswappar ingås som säkrar risken för förändringar i framtida räntebetalningar på lån med rörlig ränta. Nominellt belopp på lånen uppgår till totalt 1 127 000 tkr. För ränteswappen erhåller Ersta diakoni rörlig ränta Stibor 3m och betalar fast ränta. Per balansdagen finns följande derivatinstrument:

Säkringsinstrument	Nominellt belopp	Startdag	Slutdag	Referensvärde	Bokfört värde	Verkligt värde
Ränteswapp	400 000	20200601	20250601	Stibor 3M	0	21 541
Ränteswapp	200 000	20220520	20270520	Stibor 3M	0	6 585
Ränteswapp	200 000	20221201	20271201	Stibor 3M	0	5 301
Ränteswapp	200 000	20220328	20320328	Stibor 3M	0	19 547

Beviljad kredit är 1 553 000 tkr. I låneavtalet finns finansiella krav på räntetäckningsgrad, marknadsvärde på fastigheter i förhållande till lån samt på projektkostnader i förhållande till lån.

NOT 25: SKATTESKULDER

	2022-12-31	2021-12-31
Inkomstskatt/inbetald F-skatt	0	-28 358
Årets skatt	0	592
Upplupen löne-, avkastnings- och fastighetsskatt	0	28 245
	0	479

NOT 26: UPPLUPNA KOSTNADER OCH FÖRUTBETALDA INTÄKTER

	2022-12-31	2021-12-31
Förutbetalda forskningsbidrag	6 198	3 880
Förutbetalda övriga bidrag	15 300	5 874
Upplupna löner, semester, komp- och övertidsskulder	64 416	60 801
Upplupna sociala avgifter	31 282	29 749
Upplupna räntekostnader	5 446	1 803
Förutbetalda hyresintäkter	4 635	5 457
Övriga poster	38 473	15 039
	165 749	122 603

NOT 27: STÄLLDA SÄKERHETER

	2022-12-31	2021-12-31
För skulder till kreditinstitut:		
Fastighetsinteckningar	1 353 000	1 353 000
	1 353 000	1 353 000

Kenneth Bengtsson
Ordförande

Lena Adelsohn Liljeroth

Ingrid Bonde

Jan-Håkan Hansson

Carola Lavén

Erik Lundström

Filippa Nyberg

Mathias Pedersen

Anders Röstin

Stockholm, signerat med digital underskrift den 16 mars 2023.

Vår revisionsberättelse har lämnats

Stockholm, signerat med digital underskrift den 17 mars 2023.

Mikael Sjölander
Auktoriserad revisor
Ernst & Young AB

Stockholm, signerat med digital underskrift den 20 mars 2023.

Joachim Morath
Förtroendemannarevisor
Ernst & Young AB

Revisionsberättelse

Till årsmötet i Ersta Diakonisällskap, org.nr 802000–6717

Rapport om årsredovisningen

Uttalanden

Vi har utfört en revision av årsredovisningen för Ersta Diakonisällskap för år 2022. Föreningens årsredovisning ingår på sidorna 31–53 i detta dokument.

Enligt vår uppfattning har årsredovisningen upprättats i enlighet med årsredovisningslagen och ger en i alla väsentliga avseenden rättvisande bild av föreningens finansiella ställning per den 31 december 2022 och av dess finansiella resultat och kassaflöde för året enligt årsredovisningslagen. Förvaltningsberättelsen är förenlig med årsredovisningens övriga delar.

Grund för uttalanden

Vi har utfört revisionen enligt International Standards on Auditing (ISA) och god revisionssed i Sverige. Vårt ansvar enligt dessa standarder beskrivs närmare i avsnittet Revisorns ansvar. Vi är oberoende i förhållande till föreningen enligt god revisorssed i Sverige och har i övrigt fullgjort vårt yrkesetiska ansvar enligt dessa krav.

Vi anser att de revisionsbevis vi har inhämtat är tillräckliga och ändamålsenliga som grund för våra uttalanden.

Annan information än årsredovisningen

Det är styrelsen som har ansvaret för den andra informationen. Den andra informationen består av sidorna 4–29 (men innefattar inte årsredovisningen och vår revisionsberättelse avseende denna).

Vårt uttalande avseende årsredovisningen omfattar inte denna information och vi gör inget uttalande med bestyrkande avseende denna andra information.

I samband med vår revision av årsredovisningen är det vårt ansvar att läsa den information som identifieras ovan och överväga om informationen i väsentlig utsträckning är oförenlig med årsredovisningen. Vid denna genomgång beaktar vi även den kunskap vi i övrigt inhämtat under revisionen samt bedömer om informationen i övrigt verkar innehålla väsentliga felaktigheter.

Om vi, baserat på det arbete som har utförts avseende denna information, drar slutsatsen att den andra informationen innehåller en väsentlig felaktighet, är vi skyldiga att rapportera detta. Vi har inget att rapportera i det avseendet.

Styrelsens ansvar

Det är styrelsen som har ansvaret för att årsredovisningen upprättas och att den ger en rättvisande bild enligt årsredovisningslagen. Styrelsen ansvarar även för den interna kontroll som den bedömer är nödvändig för att upprätta en årsredovisning som inte innehåller några väsentliga felaktigheter, vare sig dessa beror på oegentligheter eller misstag.

Vid upprättandet av årsredovisningen ansvarar styrelsen för bedömningen av föreningens förmåga att fortsätta verksamheten. De upplyser, när så är tillämpligt, om förhållanden som kan påverka förmågan att fortsätta verksamheten och att använda antagandet om fortsatt drift. Antagandet om fortsatt drift tillämpas dock inte om styrelsen avser att likvidera föreningen, upphöra med verksamheten eller inte har något realistiskt alternativ till att göra något av detta.

Revisorns ansvar

Våra mål är att uppnå en rimlig grad av säkerhet om att årsredovisningen som helhet inte innehåller några väsentliga felaktigheter, vare sig dessa beror på oegentligheter eller misstag, och att lämna en revisionsberättelse som innehåller våra uttalanden. Rimlig säkerhet är en hög grad av säkerhet, men är ingen garanti för att en revision som utförs enligt ISA och god revisionssed i Sverige alltid kommer att upptäcka en väsentlig felaktighet om en sådan finns. Felaktigheter kan uppstå på grund av oegentligheter eller misstag och anses vara väsentliga om de enskilt eller tillsammans rimligen kan förväntas påverka de ekonomiska beslut som användare fattar med grund i årsredovisningen.

Som del av en revision enligt ISA använder vi professionellt omdöme och har en professionellt skeptisk inställning under hela revisionen. Dessutom:

▷ identifierar och bedömer vi riskerna för väsentliga felaktigheter i årsredovisningen, vare sig dessa beror på oegentligheter eller misstag, utformar och utför granskningsåtgärder bland annat utifrån dessa risker och inhämtar revisionsbevis som är tillräckliga och ändamålsenliga för att utgöra en grund för våra uttalanden. Risker för att inte upptäcka en väsentlig felaktighet till följd av oegentligheter är högre än för en väsentlig felaktighet som beror på misstag, eftersom oegentligheter kan innefatta agerande i maskopi, förfälskning, avsiktliga utelämnanden, felaktig information eller åsidosättande av intern kontroll.

▷ skaffar vi oss en förståelse av den del av föreningens interna kontroll som har betydelse för vår revision för att utforma granskningsåtgärder som är lämpliga med hänsyn till omständigheterna, men inte för att uttala oss om effektiviteten i den interna kontrollen.

▷ utvärderar vi lämpligheten i de redovisningsprinciper som används och rimligheten i styrelsens uppskattningar i redovisningen och tillhörande upplysningar.

▷ drar vi en slutsats om lämpligheten i att styrelsen använder antagandet om fortsatt drift vid upprättandet av årsredovisningen. Vi drar också en slutsats, med grund i de inhämtade revisionsbevisen, om det finns någon väsentlig osäkerhetsfaktor som avser sådana händelser eller förhållanden som kan leda till betydande tvivel om föreningens förmåga att fortsätta verksamheten. Om vi drar slutsatsen att det finns en väsentlig osäkerhetsfaktor, måste vi i revisionsberättelsen fästa uppmärksamheten på upplysningarna i årsredovisningen om den väsentliga osäkerhetsfaktorn eller, om sådana upplysningar är otillräckliga, modifiera uttalandet om årsredovisningen. Våra slutsatser baseras på de revisionsbevis som inhämtas fram till datumet för revisionsberättelsen. Dock kan framtida händelser eller förhållanden göra att en förening inte längre kan fortsätta verksamheten.

▷ utvärderar vi den övergripande presentationen, strukturen och innehållet i årsredovisningen, däribland upplysningarna, och om årsredovisningen återger de underliggande transaktionerna och händelserna på ett sätt som ger en rättvisande bild.

Vi måste informera styrelsen om bland annat revisionens planerade omfattning och inriktning samt tidpunkten för den. Vi måste också informera om betydelsefulla iakttagelser under revisionen, däribland de eventuella betydande brister i den interna kontrollen som vi identifierat.

Rapport om andra krav enligt lagar och andra författningar

Uttalande

Utöver vår revision av årsredovisningen har vi även utfört en revision av styrelsens förvaltning av Ersta Diakonisällskap för år 2022.

Vi tillstyrker att föreningsstämman beviljar styrelsens ledamöter ansvarsfrihet för räkenskapsåret.

Grund för uttalande

Vi har utfört revisionen enligt god revisionssed i Sverige. Vårt ansvar enligt denna beskrivs närmare i avsnittet Revisorns ansvar. Vi är oberoende i förhållande till föreningen enligt god revisorssed i Sverige och har i övrigt fullgjort vårt yrkesetiska ansvar enligt dessa krav.

Vi anser att de revisionsbevis vi har inhämtat är tillräckliga och ändamålsenliga som grund för vårt uttalande.

Styrelsens ansvar

Det är styrelsen som har ansvaret för förvaltningen.

Revisorns ansvar

Vårt mål beträffande revisionen av förvaltningen, och därmed vårt uttalande om ansvarsfrihet, är att inhämta revisionsbevis för att med en rimlig grad av säkerhet kunna bedöma om någon styrelseledamot i något väsentligt avseende företagit någon åtgärd eller gjort sig skyldig till någon försummelse som kan föranleda ersättningskyldighet mot föreningen.

Rimlig säkerhet är en hög grad av säkerhet, men ingen garanti för att en revision som utförs enligt god revisionssed i Sverige alltid kommer att upptäcka åtgärder eller försummelser som kan föranleda ersättningskyldighet mot föreningen.

Som en del av en revision enligt god revisionssed i Sverige använder vi professionellt omdöme och har en professionellt skeptisk inställning under hela revisionen. Granskningen av förvaltningen grundar sig främst på revisionen av räkenskaperna. Vilka tillkommande granskningsåtgärder som utförs baseras på vår professionella bedömning med utgångspunkt i risk och väsentlighet. Det innebär att vi fokuserar granskningen på sådana åtgärder, områden och förhållanden som är väsentliga för verksamheten och där avsteg och överträdelser skulle ha särskild betydelse för föreningens situation. Vi går igenom och prövar fattade beslut, beslutsunderlag, vidtagna åtgärder och andra förhållanden som är relevanta för vårt uttalande om ansvarsfrihet.

Stockholm, signerat med digital underskrift den 17 mars 2023.

Mikael Sjölander

Auktoriserad revisor
Ernst & Young AB

Stockholm, signerat med digital underskrift den 20 mars 2023.

Joachim Morath

Förtroendemannarevisor
Ernst & Young AB

Styrelse och ledning

Ersta diakonis styrelse per 31 december 2022

Kenneth Bengtsson

Ordförande

Invald i styrelsen 2013.

Jan-Håkan Hansson

Styrelsemedlem

Invald i styrelsen 2014.

Erik Lundström

Styrelsemedlem

Invald i styrelsen 2021.

Anders Röstin

Styrelsemedlem

Invald i styrelsen 2018.

Lena Adelson Liljeroth

Styrelsemedlem

Invald i styrelsen 2015.

Sabina Jakobsson

Adjungerad personalrepresentant

Invald i styrelsen 2017.

Filippa Nyberg

Styrelsemedlem

Invald i styrelsen 2016.

Ingrid Bonde

Styrelsemedlem

Invald i styrelsen 2021.

Carola Lavén

Styrelsemedlem

Invald i styrelsen 2020.

Mathias Pedersen

Styrelsemedlem

Invald i styrelsen 2021.



Nyfiken på att veta mer om styrelsemedlemmarna? Scanna QR-koden för att läsa mer.

Ledande befattningshavare per 31 december 2022



Stefan Nilsson

Direktor

I befattningen sedan 2010.



Jemima Bentham

Chef Ersta kyrka

I befattningen sedan 2019.



Alicja Korszunowa

Kvalitets- och hållbarhetschef

I befattningen sedan 2020.



Sara Lindholm Larsson

Sjukhuschef

I befattningen sedan 2022.



Helena Liman Sagoo

Insamlingschef

I befattningen sedan 2020.



Malin Rosberger

Inköpschef

I befattningen sedan 2021.



Helena Ruhmén

Kommunikations- och marknadschef

I befattningen sedan 2016.



Pernilla Sturve

HR-chef

I befattningen sedan 2017.



Ann-Sofi Wetterstrand

Socialchef

I befattningen sedan 2011.



Jenni Wigholm

IT-chef

I befattningen sedan 2021.



Christian Ödman

Ekonomichef

I befattningen sedan 2012.

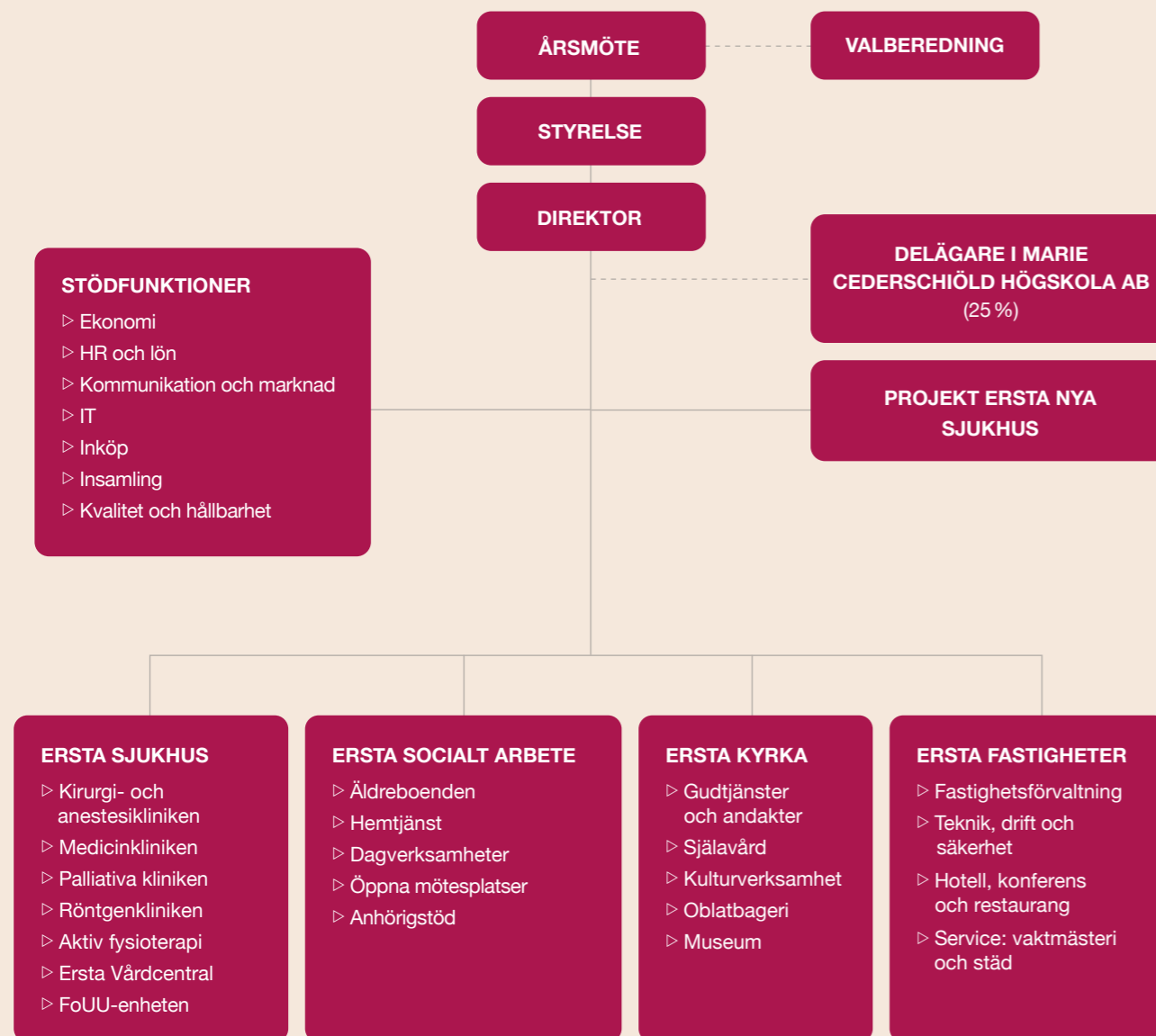


Björn Övermark

Fastighetschef

I befattningen sedan 2020.

Organisationsschema



Hjälp oss hjälpa fler

Bli månadsgivare genom att gå in på vår hemsida erstadiakoni.se och sidan "Stöd oss".

SWISHA valfritt belopp till 900 05 48, eller ange plusgiro 90 00 54-8 eller bankgiro 900-0548.

SMS:a "ERSTA" TILL 72980
så skänker du 100 kronor.

Du kan också bidra till oss genom att donera din aktieutdelning, testamentera en gåva eller uppmärksamma någon med en minnesgåva eller högtidsgåva i Ersta diakonis namn.

Vi finns där för dig om du har några frågor eller idéer du vill bolla. Du når insamlingsavdelningen på telefonnummer: 08-714 60 94 eller donation@erstadiakoni.se



Du kan alltid känna dig trygg med att din gåva går till att göra gott i vår verksamhet. Ersta diakonis insamlingsverksamhet har 90-konto och kontrolleras av Svensk insamlingskontroll.

Ersta diakoni | Box 4619, 116 91 Stockholm
Telefon 08-714 61 00 | www.erstadiakoni.se
PG 90 00 54-8 • BG 900-0548

ERSTA
DIAKONI

